



Kodanikuühendus EESTI METSA ABIKS (EMA)

www.eestimetsaabiks.ee

24.10.2019

Hr Riho Kuppert
Keskkonnaamet
peadirektor
riho.kuppert@keskkonnaamet.ee

Hr Taavi Tattar
Keskkonnaamet
kaitse planeerimise büroo juhataja
taavi.tattar@keskkonnaamet.ee

Ettepanekud Alliku looduskaitseala moodustamise VÄLJATÖÖTAMISE KAVATSUSSE¹

KeA ettepaneku¹ kohaselt muutub praegune Alliku liigikaitseala Alliku looduskaitsealaks, ala muutub 11,4 ha võrra suuremaks ning tsoneeritakse ühte sihtkaitsevööndisse. Kodanikuliikumine Eesti Metsa Abiks tervitab neid arenguid südamest.

Eesti Metsa Abiks teeb ettepaneku:

1. Kaitse alt välja arvata **ainult osa** Kaitseliidu lasketiiru katastriüksusest mitte tervet katastriüksust.
2. **Keelata jahipidamine** Alliku looduskaitsealal.
3. Keelata **uue maaparandussüsteemi rajamine** ning **veekogude veetaseme ja kaldajoone muutmine.**

¹ Alliku looduskaitseala moodustamise VÄLJATÖÖTAMISE KAVATSUS (lisa 1)

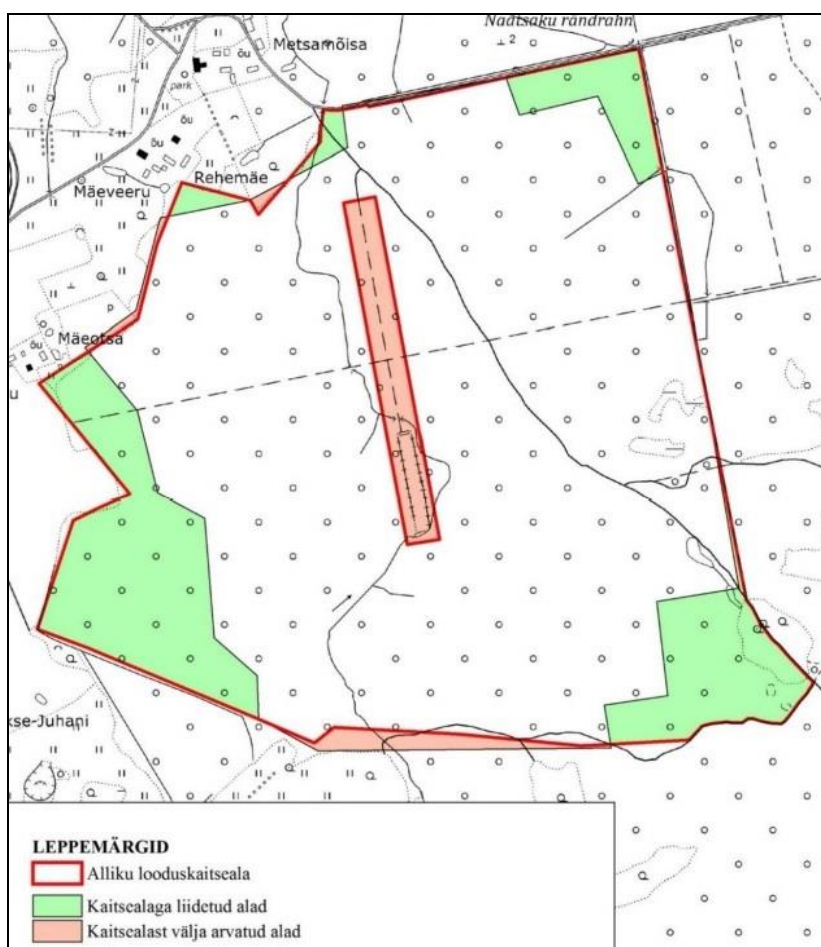
Põhjendused:

1. Kaitse alt välja arvata ainult osa Kaitseleidu lasketiiru katastriüksusest.

KeA ettepaneku järgi võetakse kaitse alt välja kogu katastriüksus, kus peal asub Kaitsevää lasketiir. (kaart 1)

Me saame aru, et lasketiiru välja arvamine kaitsealusest maast on loogiline, sest lasketiiru tegevus ei ole seotud looduskaitseala eesmärkidega. EMA ei mõista aga, miks soovitakse kaitse alt välja võtta kogu katastriüksus? See tähendaks, et kaitse alt välja arvatud osas saab tulevikus metsa raiuda. Kuna lasketiiru katastriüksus asetseb otse looduskaitseala keskel, siis leiame, et idee võtta kaitse alt välja kogu katastriüksus ei mõju kogu ala looduskaitsele eesmärkidele hästi.

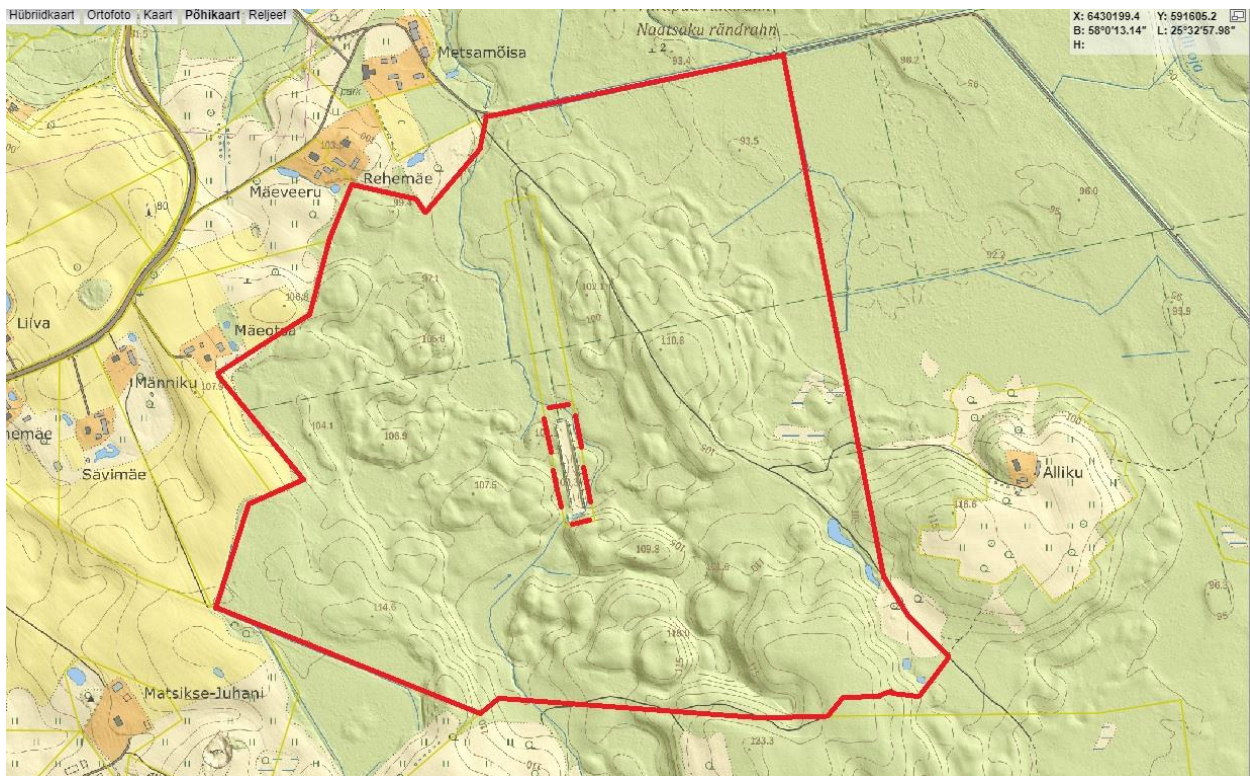
Teeme ettepaneku võtta kaitse alt välja ainult lasketiiru ala (kaart 2 ja 3).



Kaart 1. KeA ettepanek arvata kaitse alt välja lasketiiru katastriüksus.



Kaart 2. Kodanikuliikumise Eesti Metsa Abiks ettepanek ortofotol.



Kaart 3. Kodanikuliikumise Eesti Metsa Abiks ettepanek põhikaardil.

2. Keelata jahipidamine Alliku looduskaitsealal.

Siiani oli LKA-l jahipidamine keelatud. KeA ettepaneku järgi on tulevikus kaitsealal **lubatud jahipidamine**, kuid keelatud on jahilukite lisaõõtmine. KeA ettepanekus on kirjas: "Looduskaitsealalt pole kaitsealal vaja jahti piirata, kuna kaitsealal puuduvad liigid, kelle kaitseks oleks vaja jahti piirata. Jahipidamise lubamine tähendab, et jahipidamine kaitsealal toimub jahiseaduse ja jahipidamiseeskirjas sätestatud reeglite kohaselt. Need reeglid on piisavad ka looduskaitsealade eesmärkide täitmiseks".

KeA kavast loeme: "Kaitseala peamine eesmärk on metsakoosluste kaitse. Täpsustusena lisatakse kaitse-eesmärgiks pinnavormide ja **looduse mitmekesisuse** kaitse. Looduse mitmekesisuse kaitse täidab kaitsealal peamiselt heas seisundis elupaikade säilimise eesmärki. Looduse mitmekesisus ehk elurikkus on mõiste, mida kasutatakse selleks, et rõhutada looduse rikkust. See kätkeb endas suurt hulka looma- ja taimeliike, nende elupaiku ning geene. Kõik see on ühenduses füüsilise keskkonnaga, moodustades **ökosüsteeme**. Bioloogilise mitmekesisuse vähenemine tähendab, et terved ökosüsteemid muutuvad vähem tootlikuks ja väliste mõjurite suhtes haavatavamaks".

Jahipidamine mõjutab negatiivselt ökosüsteemi ja läheb vastuollu loodusliku mitmekesisuse kaitsmise sooviga looduskaitsealal.

KeA kavast loeme "Rekreatsiooniala Alliku looduskaitseala on olnud traditsiooniliselt oluline loodusretkede ja koolituste läbiviimise koht. Kaitseala servas asub Lilli looduskool, kus korraldatakse kaitsealale retkesid looduse tundmaõppimiseks, metsloomade ja lindude jälgimiseks ning looduse tunnetamiseks. Kaitsealal asub Lilli looduse õpperada, mis kulgeb läbi vaheldusrikka maastiku ja läbi erinevate metsakasvukohatüüpide ning läbi erineva vanusega metsade. Kui külastajatel on kannatust ja vedamist, siis võib märgata mäkrade tegutsemist ja nende tegutsemisjälgi. Lilli looduskool on maakonnas tuntud loodusharidust edendav asutus ning teeb tänuväärset tööd looduse tutvustamisel ja loodushoiu propageerimisel.

Alliku looduskaitseala on samuti rekreatsiooniala, mida kasutab ka Lilli looduskool oma loodushariduslikel eesmärkidel. Meie arvates ei käi jahipidamine kokku rekreatsiooniala ja loodusharidusliku ala põhimõtetega.

Eesti Metsa Abiks hinnangul oleks jahi pidamise lubamisel negatiivne mõju kaitse eesmärkidele, seega teeme ettepaneku **keelata jahipidamine kaitsealal**.

3. Keelata uue maaparandussüsteemi rajamine ning veekogude veetaseme ja kaldajoone muutmine.

KeA ettepanekus: "Kaitseala valitseja nõusolekul on kaitsealal lubatud uue maaparandussüsteemi rajamine ning veekogude veetaseme ja kaldajoone muutmine". Kehtivast kaitsekorrast loeme: "Kaitsealal on keelatud uute maaparandussüsteemide rajamine", ometi on kehtiv kaitse piiranguvöönd. .

Eesti Metsa Abiks hinnangul oleks uue maaparandussüsteemi rajamisel ning veekogude veetaseme ja kaldajoone muutmise lubamisel negatiivne mõju kaitse eesmärkidele ja teeb ettepaneku **keelata lubatud uue maaparandussüsteemi rajamine ning veekogude veetaseme ja kaldajoone muutmise kaitsealal**.

Soovitame lubamise asemel sätestada: Kaitseala valitseja nõusolekul on kaitsealal lubatud ka olemasolevate maaparandussüsteemide hoiutööd ja loodusliku veerežiimi taastamine.

Lugupidamisega

Linda-Mari Väli

MTÜ Eesti Metsa Abiks

juhatuse liige

www.eestimetsaabiks.ee

lindamari@eestimetsaabiks.ee

56 288 472