



Kodanikuühendus EESTI METSA ABIKS (EMA)

www.eestimetsaabiks.ee

28.10.2019

Hr Riho Kuppert
Keskkonnaamet
peadirektor
riho.kuppert@keskkonnaamet.ee

Hr Taavi Tattar
Keskkonnaamet
kaitse planeerimise büroo juhataja
taavi.tattar@keskkonnaamet.ee

Ettepanekud Kõrvemaa maastikukaitseala kaitse-eeskirja muutmise eelnõusse

Eelnõukohase määrusega muudetakse looduskaitseaduse § 13 lõike 1 alusel olemasoleva maastikukaitseala kaitse-eesmärke ja kaitsekorda. Muudatuse on tinginud vajadus tagada paremini nõukogu direktiivi 92/43/EMÜ looduslike elupaikade ning loodusliku loomastiku ja taimestiku kaitse kohta (EÜT L 206, 22.07.1992, lk 7–50; edaspidi loodusdirektiiv) I lisas nimetatud elupaigatüüpide ja II lisas nimetatud liikide ning Euroopa Parlamendi ja nõukogu direktiivi 2009/147/EÜ loodusliku linnustiku kaitse kohta (ELT L 20, 26.01.2010, lk 7–25; edaspidi linnudirektiiv) I lisas nimetatud liikide kaitse.

Kaitseala kaitse-eesmärk on kaitsta piirkonnale iseloomulikke maastikuilmet, pinnavorme, kaitstavaid looduse üksikobjekte, magevee elupaiku, niidu-, soo- ja metsakooslusi, sealhulgas laane- ja salumetsi, elustiku mitmekesisust ning kaitsealuseid liike.

Kõrvemaa maastikukaitseala kaitse all olemise eelduseks on alale eesmärgiks seatud väärtuste ohustatus, haruldus, esteetiline ja ajaloolis-kultuuriline väärtus ning linnu- ja loodusdirektiivi rakendamine.

Loodusdirektiivi ülesanne on kaitsta ohustatud loomaliike ja nende elupaiku ning aidata kaasa looduse mitmekesisuse säilimisele ja taastamisele. Direktiivi artikli 6 punkti 1 kohaselt tuleb liikmesriikidel kehtestada direktiivi lisades nimetatud elupaigatüüpide ning liikide ja nende elupaikade kaitseks vajalikud kaitsemeetmed, mis vastavad nende elupaigatüüpide ja liikide ökoloogilistele nõudlustele.

Linnudirektiivi eesmärk on kaitsta kõiki linde tapmise ja püüdmise eest, piirata lindude küttemist ja nendega (samuti nende kehaosade ja neist valmistatud esemetega) kaubitsemist. Direktiiv teeb kohustuslikuks moodustada üle-euroopaliselt ohustatud liikide ja rändliikide elupaikade kaitseks spetsiaalsed linnualad. Kõrvemaa maastikukaitseala kuulub Kõrvemaa linnuala (EE0060171) koosseisu.

Kaitseala praegu kehtiv pindala on 20 653,4 ha, sellest sihtkaitsevööndis on 10 101,7 ha ja piiranguvööndis 10 551,7 ha. Kaitseala pindala väheneb 265,7 ha võrra. Planeeritavate sihtkaitsevööndite pindala on 14 224,1 ha, planeeritava piiranguvööndi pindala on 6 163,6 ha.

Kodanikuliikumine Eesti Metsa Abiks teeb ettepaneku:

1. Täiendada kaitse-eesmärkide nimekirja.
2. Mitte arvata kaitse alt välja kõrge loodusväärtustega alasid, mis on praegu SKV-d, aga mis uue plaani kohaselt kaotavad täielikult kaitse.
3. Mitte arvata kaitse alt välja kõrge loodusväärtustega alad, mis on praegu PV, aga mis uue plaani kohaselt kaotavad täielikult kaitse.
4. Mitte muuta kaitsekorda sihtkaitsevööndist piiranguvööndiks aladel, kus asuvad loodusväärtused.
5. Muuta kõrgete loodusväärtustega alad, mis praegu on piiranguvööndis sihtkaitsevööndiks.
6. Piiranguvööndi piirangud peaksid olema karmimad.
7. Sihtkaitsevööndi piirangud peaksid olema karmimad.
8. Lisada tõhusamat kaitset vajavad kõrge loodusväärtusega alad Kõrvemaa MKA-sse.

Põhjendused:

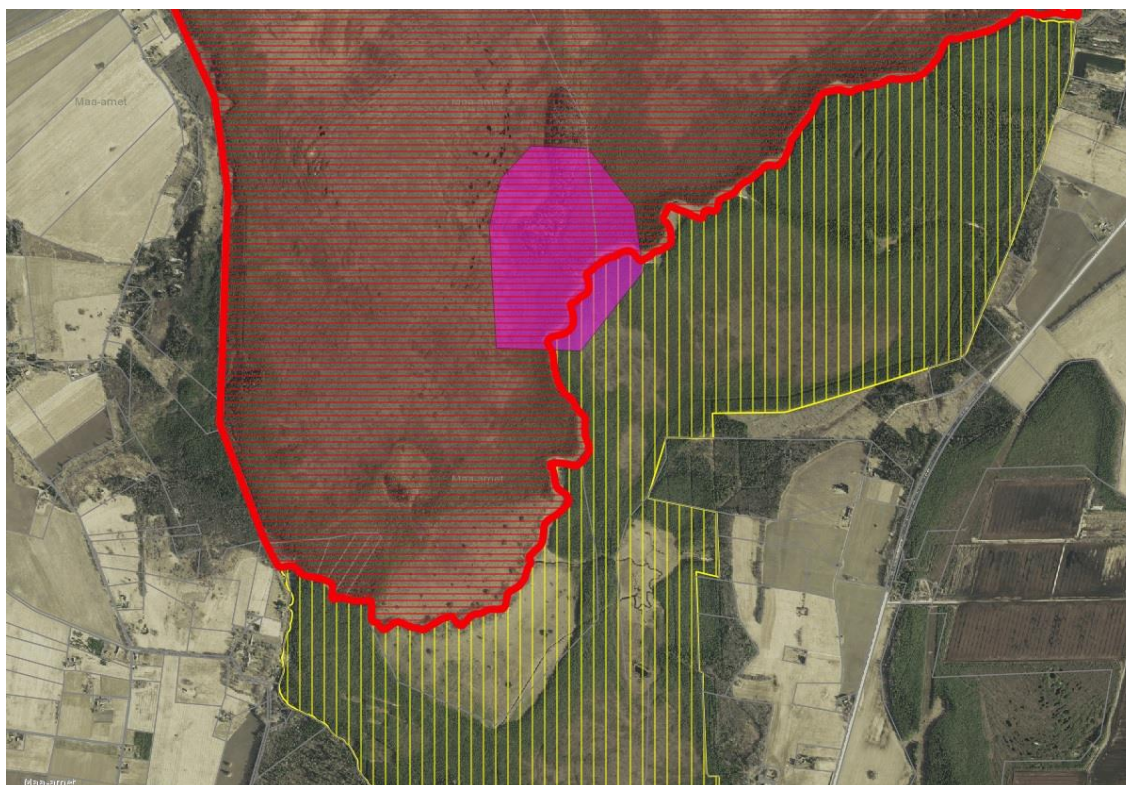
1. Lisada kaitse-eesmärkide hulka:

Lisada järgnevad elupaigad ja liigid MKA kaitse-eesmärkide hulka, et kindlustada neile parem kaitse.

- **Natura elupaik 2180** (ebasoodne olukord, Loodusdirektiivi alusel)
- **I kategooria liik merikotkas** *Haliaeetus albicilla* KLO9124742
- **II kategooria** taimeliik **soohilakas** *Liparis loeselii* (1903, ebasoodne olukord, Loodusdirektiivi alusel)
- **II kategooria** liik **karvasjalg-kakk** *Aegolius funereus*
- **III kategooria** liik **rabakonn** *Rana arvalis* (1214, ebasoodne olukord, Loodusdirektiivi alusel)

10. Conclusions	
10.1. Range	FV - Favourable
10.2. Area	U1 - Unfavourable - Inadequate
10.3. Specific structure and functions (incl. typical species)	U1 - Unfavourable - Inadequate
10.4. Future prospects	U1 - Unfavourable - Inadequate
10.5. Overall assessment of Conservation Status	U1 - Unfavourable - Inadequate
10.6 Overall trend in Conservation Status	D - Deteriorating (-)

Loodusdirektiivi liikide ja elupaikade seisund 2013-2018, elupaik 2180.



Kaart 1. I kategooria liik merikotkas *Haliaeetus albicilla*. KLO9124742.

11. Conclusions	
11.1 Range	FV - Favourable
11.2 Population	FV - Favourable
11.3 Habitat for the species	U1 - Unfavourable - Inadequate
11.4 Future prospects	U1 - Unfavourable - Inadequate
11.5 Overall assessment of Conservation Status	U1 - Unfavourable - Inadequate
11.6 Overall trend in Conservation Status	S - Stable (=)

Loodusdirektiivi liikide ja elupaikade seisund, soohilakas 1903.

karvasjalg-kakk (laanekakk) <i>Aegolius funereus</i>	100-200 p	=	-	10200	2002-2018	=	-	kn me
--	-----------	---	---	-------	-----------	---	---	-------

Linnudirektiivi liikide seisund 2013-2018, karvasjalg-kakk.

11. Conclusions	
11.1 Range	FV - Favourable
11.2 Population	U1 - Unfavourable - Inadequate
11.3 Habitat for the species	U1 - Unfavourable - Inadequate
11.4 Future prospects	U1 - Unfavourable - Inadequate
11.5 Overall assessment of Conservation Status	U1 - Unfavourable - Inadequate
11.6 Overall trend in Conservation Status	D - Deteriorating (-)

Loodusdirektiivi liikide ja elupaikade seisund, rabakonn 1214.

2. Mitte arvata kaitse alt välja kõrge loodusväärtustega alasid, mis on praegu SKV-d, aga mis uue plaani kohaselt kaotavad täielikult kaitse.

KeA teeb ettepaneku võtta Kõrvemaa MKA kaitse alt välja ala, mis praegu on sihtkaitsevööndis.

Paljud elupaigad on Loodusdirektiivi aruandluse andmetel endiselt kas mitesoodsas või halvas seisus:

- Natura elupaik 9050 (**ebasoodne, puudulik**) Kõrvemaa MKA kaitse eesmärk!
- Natura elupaik 9080* (**ebasoodne, halb**) Kõrvemaa MKA kaitse eesmärk!
- Natura elupaik 91D0* (**ebasoodne, puudulik**) Kõrvemaa MKA kaitse eesmärk!

10. Conclusions	
10.1. Range	FV - Favourable
10.2. Area	U1 - Unfavourable - Inadequate
10.3. Specific structure and functions (incl. typical species)	U1 - Unfavourable - Inadequate
10.4. Future prospects	U1 - Unfavourable - Inadequate
10.5. Overall assessment of Conservation Status	U1 - Unfavourable - Inadequate
10.6 Overall trend in Conservation Status	D - Deteriorating (-)

Loodusdirektiivi liikide ja elupaikade seisund 2013-2018, elupaik 9050.

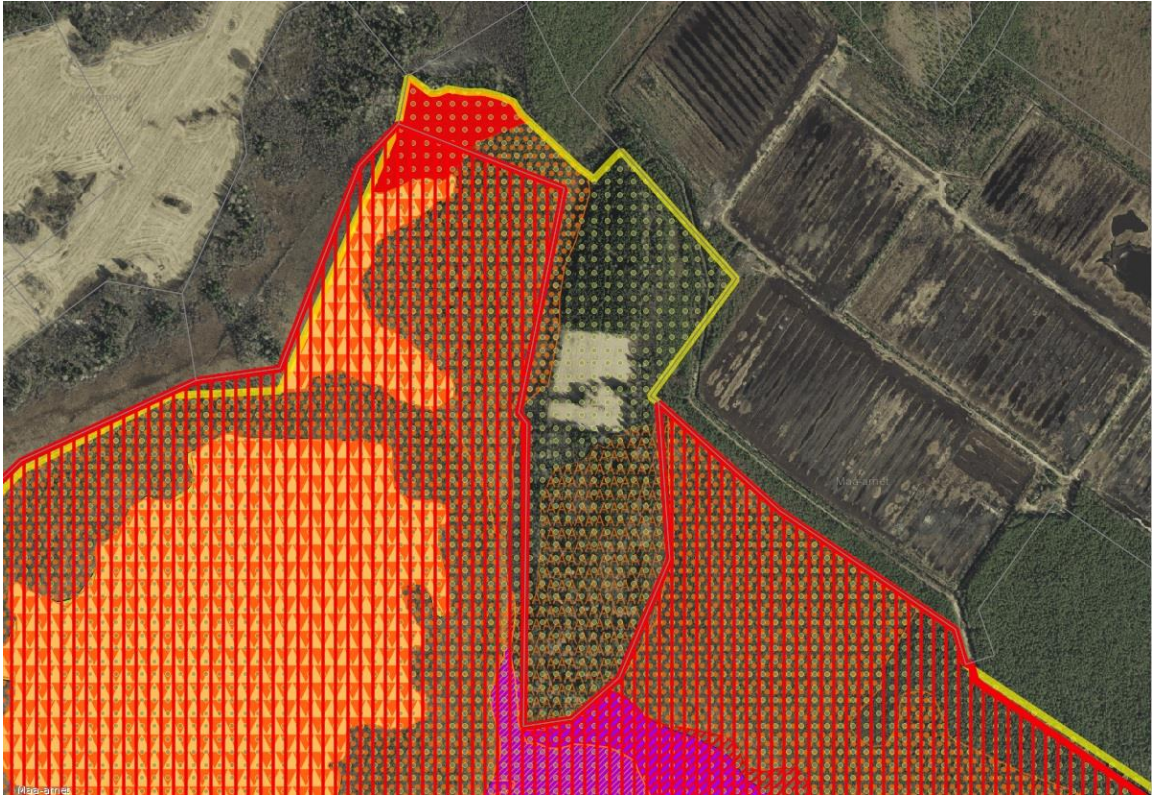
10. Conclusions	
10.1. Range	FV - Favourable
10.2. Area	FV - Favourable
10.3. Specific structure and functions (incl. typical species)	U2 - Unfavourable - Bad
10.4. Future prospects	U1 - Unfavourable - Inadequate
10.5. Overall assessment of Conservation Status	U2 - Unfavourable - Bad
10.6 Overall trend in Conservation Status	S - Stable (=)

Loodusdirektiivi liikide ja elupaikade seisund 2013-2018, elupaik 9080*.

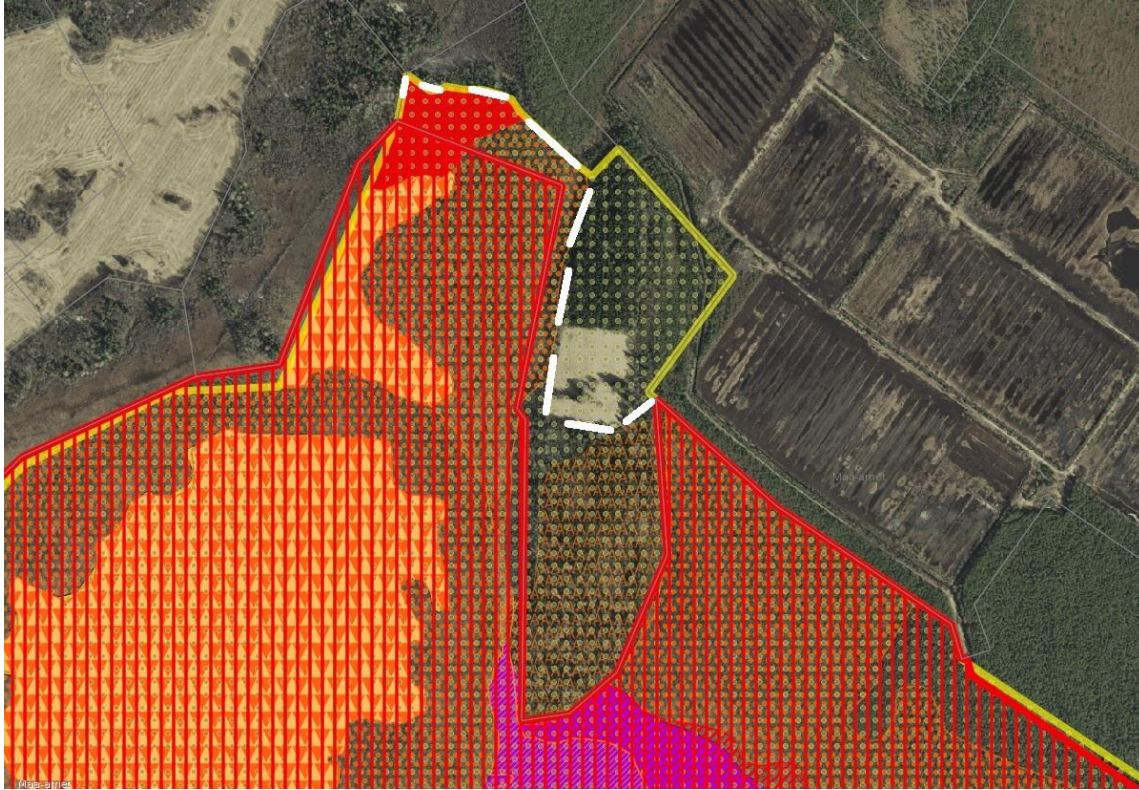
10. Conclusions	
10.1. Range	FV - Favourable
10.2. Area	FV - Favourable
10.3. Specific structure and functions (incl. typical species)	U1 - Unfavourable - Inadequate
10.4. Future prospects	U1 - Unfavourable - Inadequate
10.5. Overall assessment of Conservation Status	U1 - Unfavourable - Inadequate
10.6 Overall trend in Conservation Status	S - Stable (=)

Loodusdirektiivi liikide ja elupaikade seisund 2013-2018, elupaik 91D0*.

Eesti Metsa Abiks teeb **ettepaneku hoida** see ala **osaliselt** Kõrvemaa MKA sihtkaitsevööndis (kaart 3).



Kaart 2. Natura elupaigad 9080, 91D0* ja 9050 alal, millel KeA teeb ettepaneku arvata osa kaitse alt välja (kollaste/hallide punktidega, ala, mis on ilma punaste vertikaalsete joonteta tahetakse kaitse alt välja arvata).*



Kaart 3. Ettepanek piiri kohendamiseks, hoida elupaigad Kõrvemaa MKA sees (valge katkendjoon).

3. Mitte kaitse alt välja arvata suure loodusväärtustega alasid, mis asuvad praegu PVs, aga mis uue plaani kohaselt kaotavad täielikult kaitse.

KeA ettepanek näeb ette mitmete alade piiranguvööndist välja arvamise. **Teeme ettepaneku hoida need alad Kõrvemaa MKA-s ja kaitsta neid SKV-s, sest seal on mitmeid:**

- **Natura elupaikasad**
- **VEP158120, eraomandis**
- **II kategooria taim ainulehine soovalk *Malaxis monophyllos***

Paljud **Natura elupaigad** on Loodusdirektiivi aruandluse andmetel endiselt kas mittesoodsas või halvast seisus:

- **Natura elupaik 6450 (ebasoodne, puudulik) Kõrvemaa MKA kaitse-eesmärk!**
- **Natura elupaik 9010* (ebasoodne, halb) Kõrvemaa MKA kaitse-eesmärk!**
- **Natura elupaik 9050 (ebasoodne, puudulik) Kõrvemaa MKA kaitse-eesmärk!**
- **Natura elupaik 9060 (ebasoodne, puudulik) Kõrvemaa MKA kaitse-eesmärk!**
- **Natura elupaik 9080* (ebasoodne, halb) Kõrvemaa MKA kaitse-eesmärk!**
- **natura elupaik 91D0* (ebasoodne, puudulik) Kõrvemaa MKA kaitse-eesmärk!**

10. Conclusions	
10.1. Range	FV - Favourable
10.2. Area	FV - Favourable
10.3. Specific structure and functions (incl. typical species)	U1 - Unfavourable - Inadequate
10.4. Future prospects	U1 - Unfavourable - Inadequate
10.5. Overall assessment of Conservation Status	U1 - Unfavourable - Inadequate
10.6 Overall trend in Conservation Status	D - Deteriorating (-)

Loodusdirektiivi liikide ja elupaikade seisund 2013-2018, elupaik 6450.

10. Conclusions	
10.1. Range	FV - Favourable
10.2. Area	U1 - Unfavourable - Inadequate
10.3. Specific structure and functions (incl. typical species)	U2 - Unfavourable - Bad
10.4. Future prospects	U1 - Unfavourable - Inadequate
10.5. Overall assessment of Conservation Status	U2 - Unfavourable - Bad
10.6 Overall trend in Conservation Status	Unk - Unknown (x)

Loodusdirektiivi liikide ja elupaikade seisund 2013-2018, elupaik 9010*.

10. Conclusions	
10.1. Range	FV - Favourable
10.2. Area	U1 - Unfavourable - Inadequate
10.3. Specific structure and functions (incl. typical species)	U1 - Unfavourable - Inadequate
10.4. Future prospects	U1 - Unfavourable - Inadequate
10.5. Overall assessment of Conservation Status	U1 - Unfavourable - Inadequate
10.6 Overall trend in Conservation Status	D - Deteriorating (-)

Loodusdirektiivi liikide ja elupaikade seisund 2013-2018, elupaik 9050.

10. Conclusions	
10.1. Range	FV - Favourable
10.2. Area	U1 - Unfavourable - Inadequate
10.3. Specific structure and functions (incl. typical species)	U1 - Unfavourable - Inadequate
10.4. Future prospects	U1 - Unfavourable - Inadequate
10.5. Overall assessment of Conservation Status	U1 - Unfavourable - Inadequate
10.6 Overall trend in Conservation Status	D - Deteriorating (-)

Loodusdirektiivi liikide ja elupaikade seisund 2013-2018, elupaik 9060.

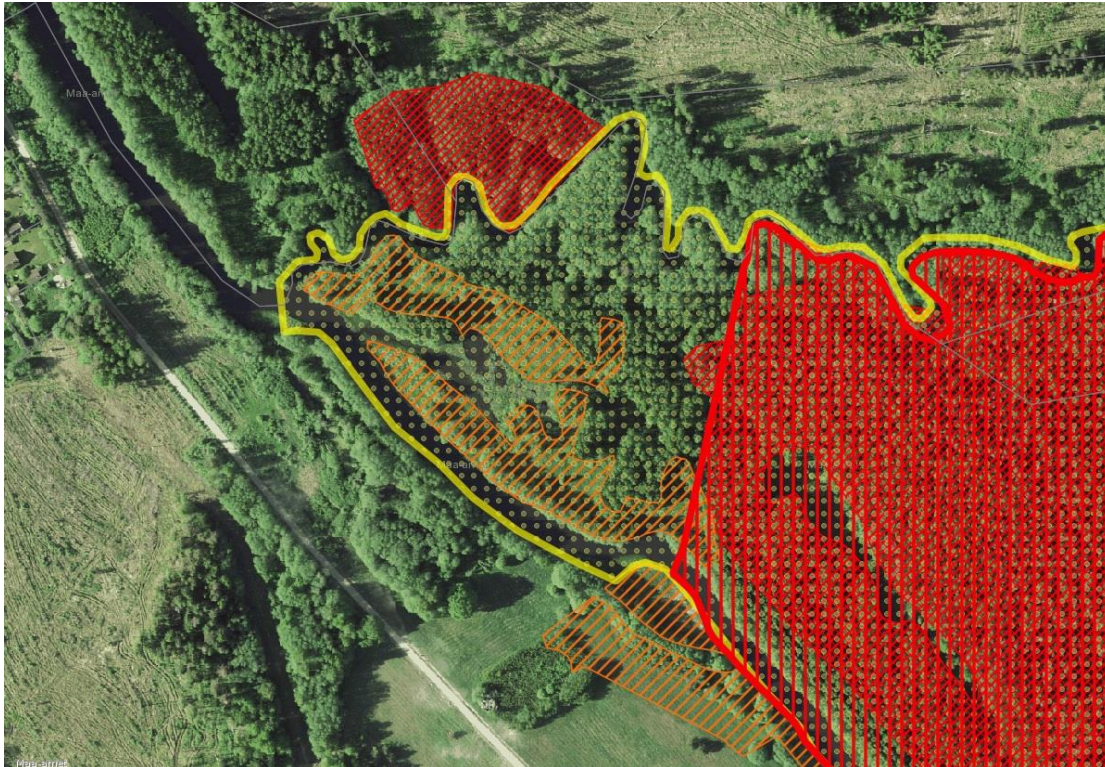
10. Conclusions	
10.1. Range	FV - Favourable
10.2. Area	FV - Favourable
10.3. Specific structure and functions (incl. typical species)	U2 - Unfavourable - Bad
10.4. Future prospects	U1 - Unfavourable - Inadequate
10.5. Overall assessment of Conservation Status	U2 - Unfavourable - Bad
10.6 Overall trend in Conservation Status	S - Stable (=)

Loodusdirektiivi liikide ja elupaikade seisund 2013-2018, elupaik 9080*.

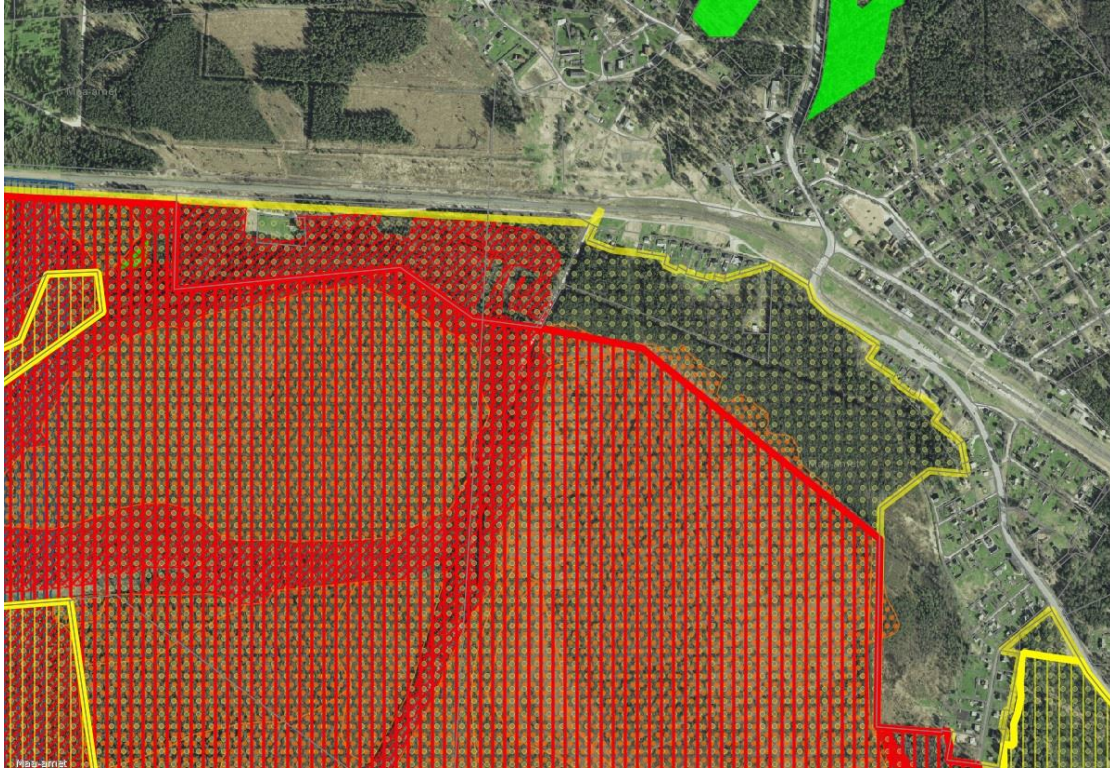
10. Conclusions

10.1. Range	FV - Favourable
10.2. Area	FV - Favourable
10.3. Specific structure and functions (incl. typical species)	U1 - Unfavourable - Inadequate
10.4. Future prospects	U1 - Unfavourable - Inadequate
10.5. Overall assessment of Conservation Status	U1 - Unfavourable - Inadequate
10.6 Overall trend in Conservation Status	S - Stable (=)

Loodusdirektiivi liikide ja elupaikade seisund 2013-2018, elupaik 91D0*.



Kaart 4. Natura elupaigad 6450 ja 9010* (punane = halb seis, oranž = puudulik seis) alal, kus KeA ettepanek näeb ette arvata kaitse alt välja PV-s asuvad alad (punktidega, ilma punaste vertikaalsete joonteta ala).

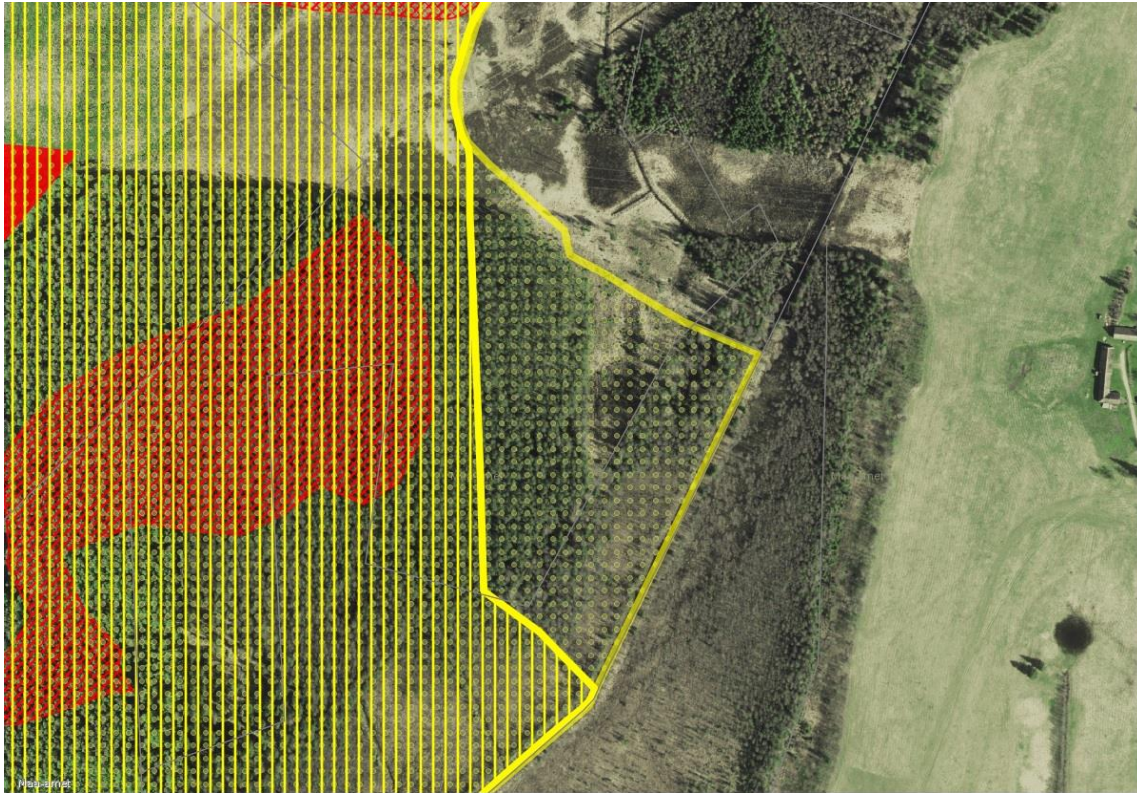


Kaart 5. Natura elupaigad 9010* ja 91D0* (punane = halb seis, oranž = puudulik seis) alal, kus KeA ettepaneku kohaselt arvatakse kaitse alt välja PV-s asuvad alad (punktidega, ilma punaste vertikaalsete joonteta ala).

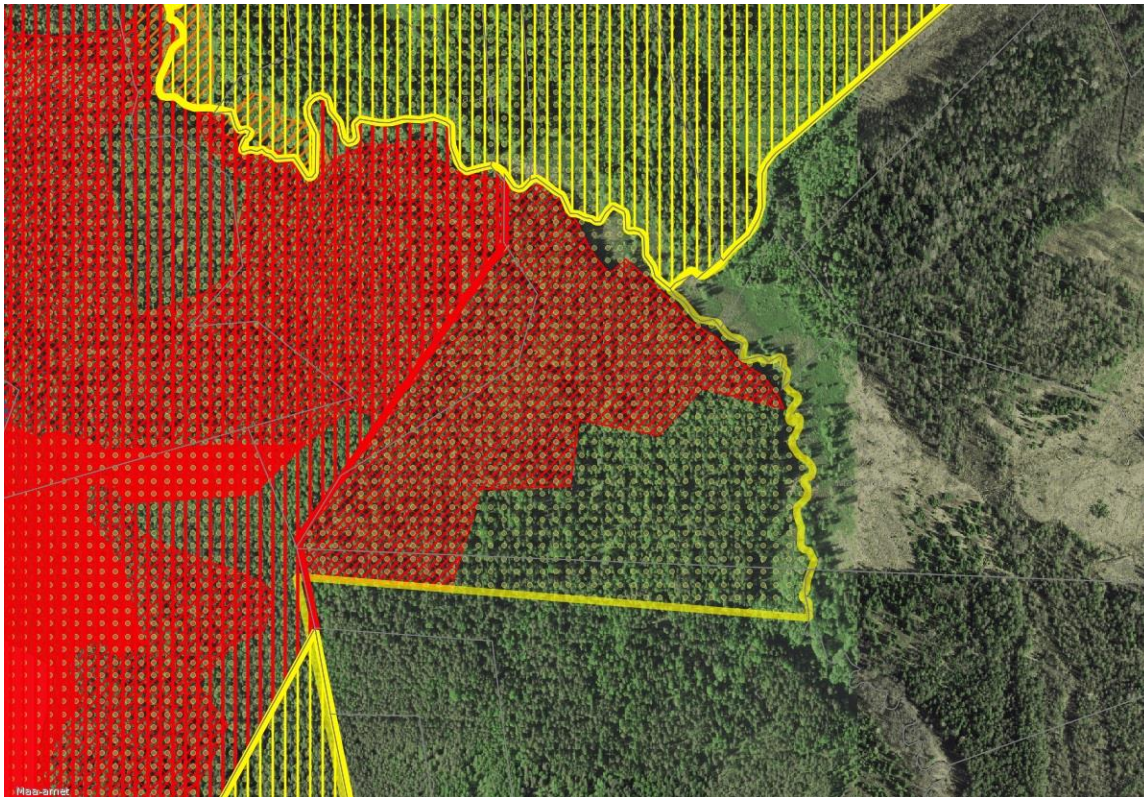


Kaart 6. Natura elupaigad 9010* (punane = halb seis) alal, kus KeA ettepanek näeb ette arvata kaitse alt

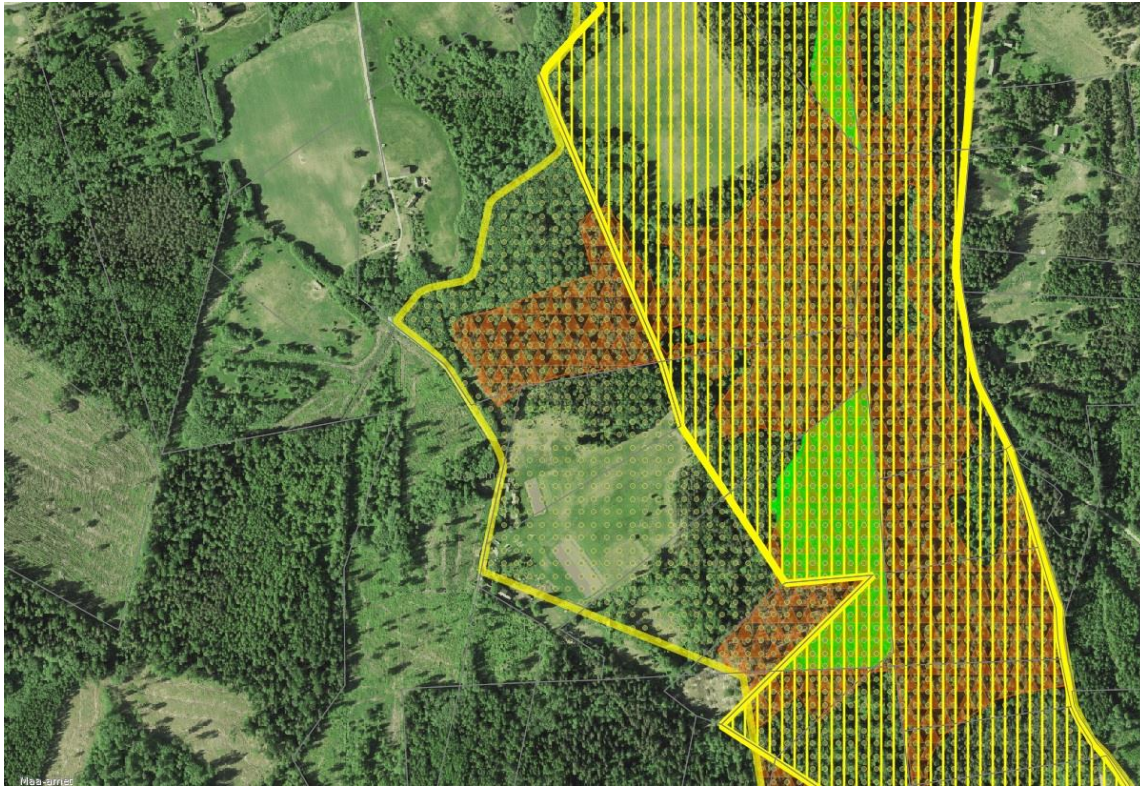
välja PV-s asuvad alad (punktidega, ilma kollaste joonteta ala).



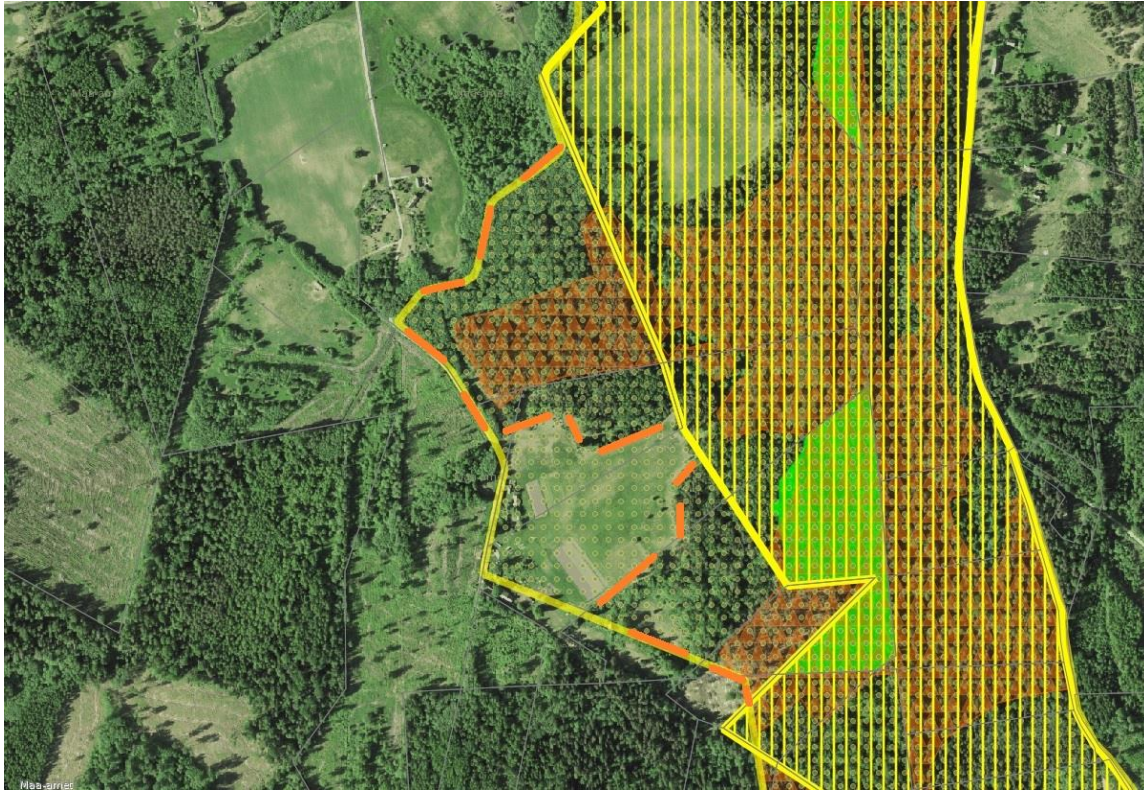
Kaart 7. Osa alast arvatakse kaitse alt välja (punktidega joonteta ala), kuigi tegemist on tervikliku ökosüsteemi alaga).



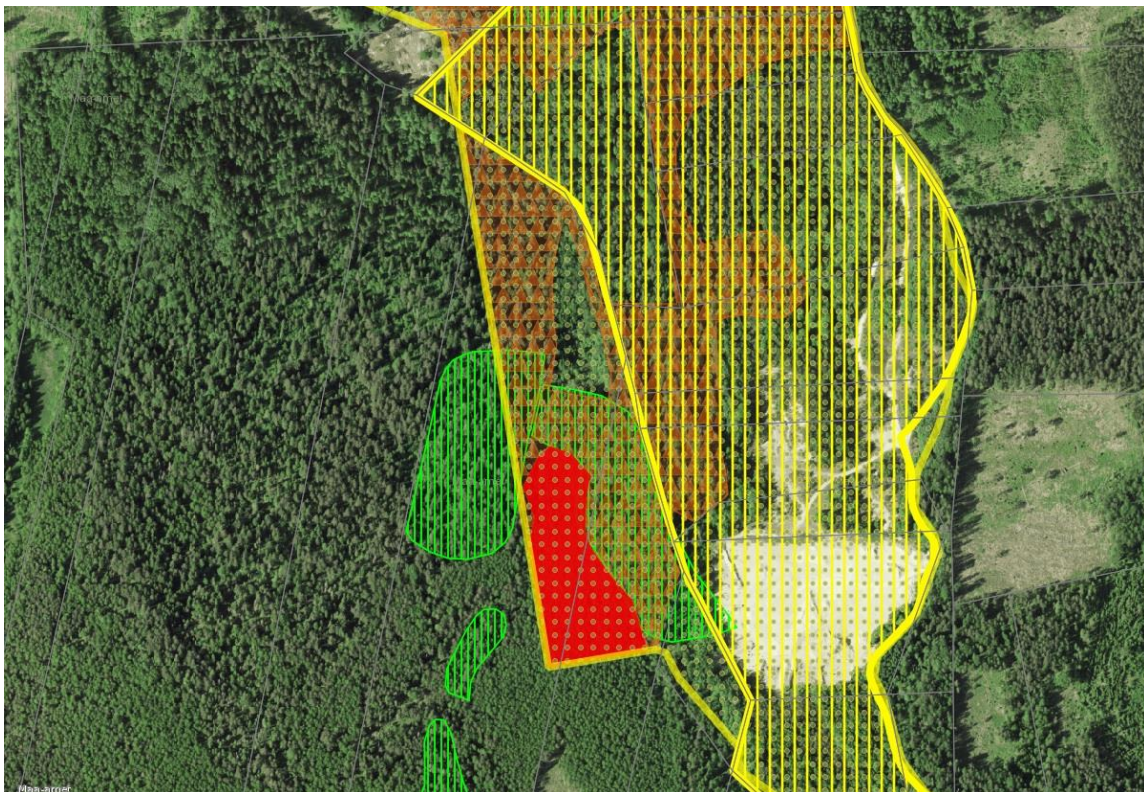
Kaart 8. Natura elupaigad 9010 (punane = halb seis) alal, kus KeA ettepanek näeb ette arvata kaitse alt välja PV asuvad alad (punktidega, ilma joonteta ala).*



Kaart 9. Natura elupaigad 9060 (oranž = puudulik seis) alal, kus KeA ettepanek näeb ette arvata kaitse alt välja PV-s asuvad alad (punktidega, ilma joonteta ala).



Kaart 10. Ettepanek piiri kohendamiseks, hoida elupaigad 9060 Kõrvemaa MKA sees (oranž katkendjoon).



Kaart 11. Natura elupaigad 9060 ja 9080* ja VEP 158120 alal, kus KeA ettepanek näeb ette arvata kaitse

alt välja PV-s asuvad alad (punktidega, ilma joonteta ala).

Kaardil 11 on näha, et alal asetseb VEP158120. Meie ettepanek on jätta see ala Kõrvemaa MKA sisse, sest **VEP-id ei ole** kaitstud väljaspool kaitsealaid.

- **VEP158120**, eraomanik, ei ole kehtivat lepingut.
Keskkonnaregistri andmed: Mitte raiuda, Surnud ja lamapuitu mitte eemaldada

Mitte kaitse alt välja arvata kaardil 12 osutatud ala, et kindlustada järgmise **II kategooria liigi** kaitse:

- II kategooria taim **ainulehine soovalk** *Malaxis monophyllos* KLO9334784.
Looduskaitseline seisund: LK II; Eesti Punase Raamatu (2008) ohukategooria: VU - ohualdis. Ohutegurid: Metsamajanduslik tegevus. Soode kuivendamine ja turba võtmine. Kaitsesoovitused: Liigi olemasolevate populatsioonide ja nende kasvukohtade säilitamine. Liigi soodsate elutingimuste tagamiseks on vajalik kasvuala loodusliku veerežiimi taastamine ja säilitamine.



Kaart 12. II kategooria liik **ainulehine soovalk** *Malaxis monophyllos* (punane) asub alal, mille KeA soovib PV kaitse alt välja arvata. Hallide punktide ja ilma joonteta ala lähiks kaitse alt välja.

4. Ettepanek MITTE muuta kõrgete loodusväärtustega alasid sihtkaitsevööndist piiranguvööndiks.

KeA ettepaneku kohaselt muutub kaitse sihtkaitsevööndist piiranguvööndiks. Teeme ettepaneku MITTE muuta kaitset SKV-st piiranguvööndiks, vaid hoida ala SKV-na, sest seal on mitmeid:

- **Natura elupaikasid 9010* (ebasoodne, halb) Kõrvemaa MKA kaitse-eesmärk!**
- **II kategooria liik metsis *Tetrao urogallus* Kõrvemaa MKA kaitse-eesmärk!**
- **II kategooria taimeliik palu-karukell *Pulsatilla patens* 1477 (ebasoodne, puudulik) Kõrvemaa MKA kaitse-eesmärk!**

10. Conclusions	
10.1. Range	FV - Favourable
10.2. Area	U1 - Unfavourable - Inadequate
10.3. Specific structure and functions (incl. typical species)	U2 - Unfavourable - Bad
10.4. Future prospects	U1 - Unfavourable - Inadequate
10.5. Overall assessment of Conservation Status	U2 - Unfavourable - Bad
10.6 Overall trend in Conservation Status	Unk - Unknown (x)

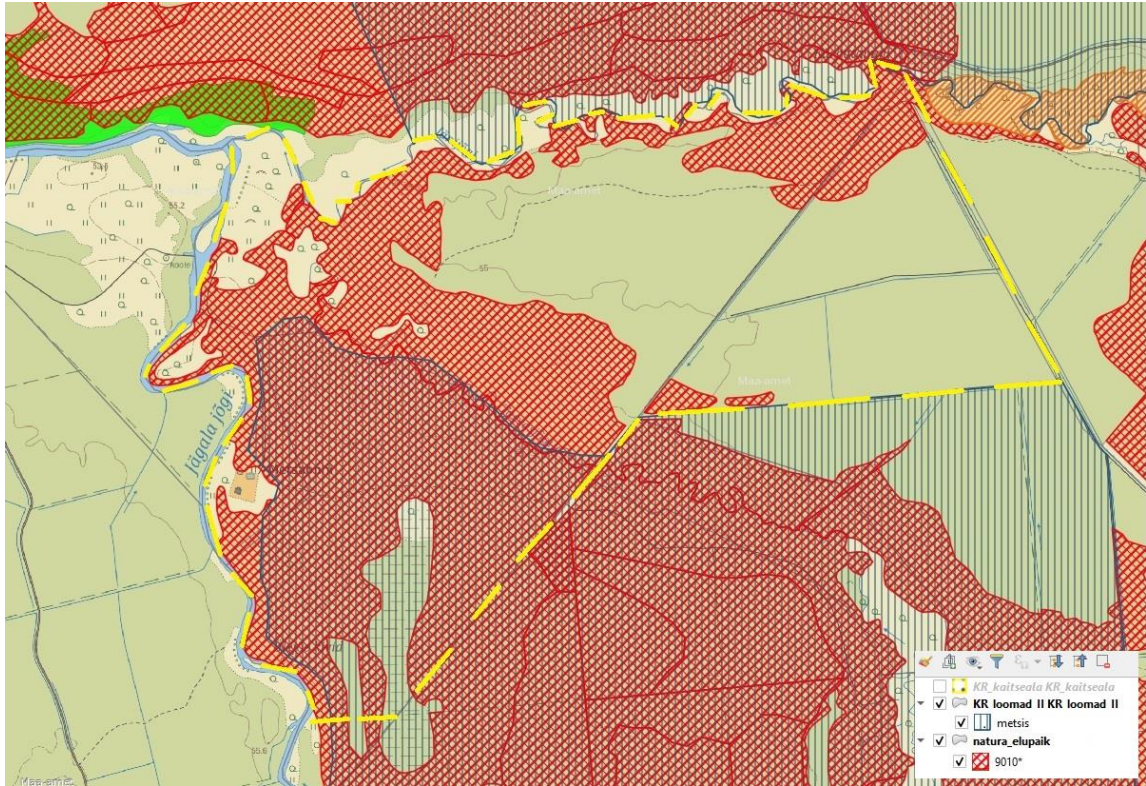
Loodusdirektiivi liikide ja elupaikade seisund 2013-2018, elupaik 9010*

metsis (mõtus) <i>Tetrao urogallus</i> all others	1300-1600 cmales	-	-	18600	2007-2018	=	-	gc kn
---	------------------	---	---	-------	-----------	---	---	-------

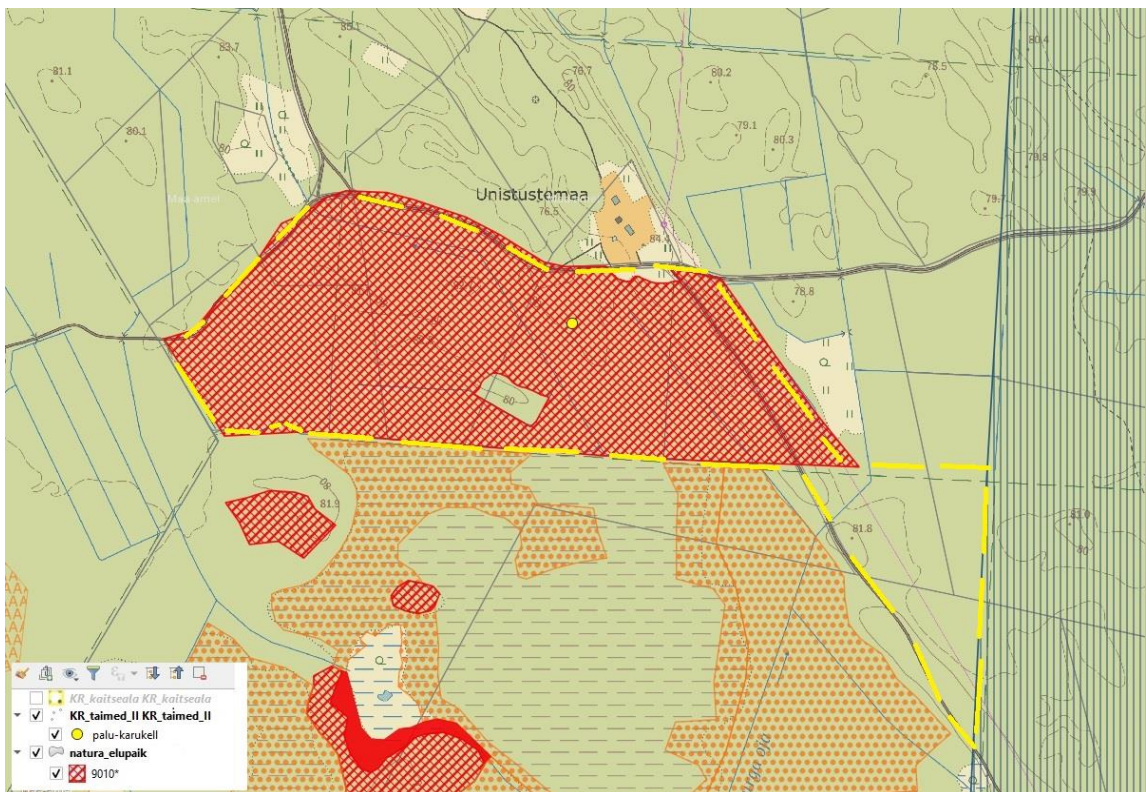
Linnudirektiivi liikide seisund 2013-2018, metsis

11. Conclusions	
11.1 Range	FV - Favourable
11.2 Population	U1 - Unfavourable - Inadequate
11.3 Habitat for the species	U1 - Unfavourable - Inadequate
11.4 Future prospects	U1 - Unfavourable - Inadequate
11.5 Overall assessment of Conservation Status	U1 - Unfavourable - Inadequate
11.6 Overall trend in Conservation Status	D - Deteriorating (-)

Loodusdirektiivi liikide ja elupaikade seisund 2013-2018, palu-karukell 1477



Kaart 13. KeA ettepanek näeb ette muuta SKV PV-ks (**kollane joon**), Natura elupaik 9010* (**punane=halb seis**) ja metsise leiukoht KLO9101720 (**sinine joon**).



Kaart 14. KeA ettepanek näeb ette muuta SKV PV-ks (**kollane joon**). Natura elupaik 9010* (punane=halb seis) ja II kategooria liik **palu-karukell** (kollane täpp).

5. Ettepanek muuta järgnevate kõrgete loodusväärtustega alade kaitse piiranguvööndist sihtkaitsevööndiks.

KeA ettepanek näeb ette osadele aladele piiranguvööndi kaitse. Meie arvame, et ette nähtud piirangud piiranguvööndis mõjuvad metsadele ja maastikule negatiivselt. Looduskaitsealal peaks eesmärgiks olema loodusväärtuste ja maastiku kaitsmine. Metsade majandamine üldjuhul kahjustab neid eesmarke.

Seletuskirjas on kirjutatud (lk 16): “Piiranguvööndi kaitsekord ei suuda tagada näiteks vana loodumetsa (9010*), soostuva ja soo-lehtmetsa (9080*), siirdesoo- ja rabametsa (91D0*) ja lammi-lodumetsa (91E0*) soodsat seisundit.” Suurel osal planeeritud piiranguvööndist asuvad Natura elupaigad 9010*, 9080* and 91D0* (kaardil punasega). **Seetõttu peaksid need alad olema kindlasti sihtkaitsevööndis.**

Seletuskirjas on kirjutatud (lk 26): “Piiranguvööndisse jäävad loodusdirektiivi elupaigad on pindalalt väikesed, paiknevad killustatult ja nende esinduslikkuse hinnang on enamasti madal (C ja D, keskmise väärtusega ja väheväärtuslik).” Meie hinnangul, vaadates allpool olevat nimekirja piiranguvööndisse planeeritud aladega, ei saa väita, et nendel aladel ei ole kõrget loodusväärtust.

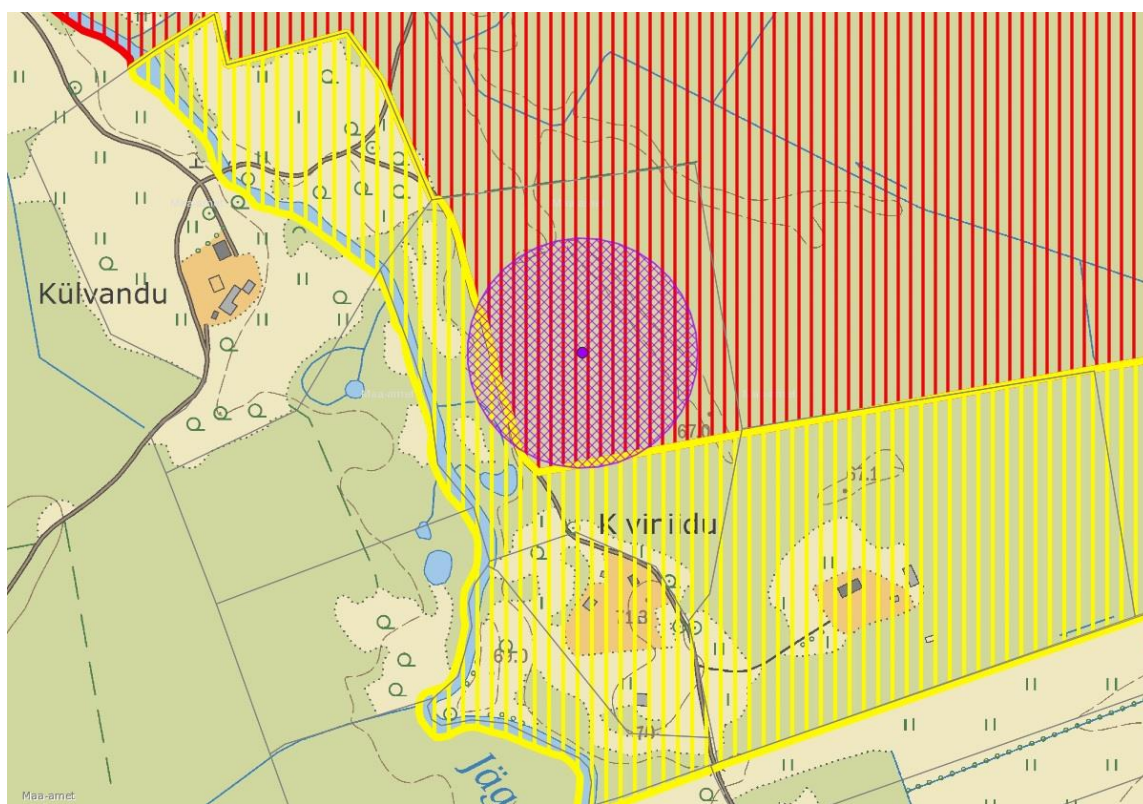
Teeme ettepaneku mitte hoida neid alasid PV-s vaid sihtkaitsevööndis, sest seal on mitmeid:

- Natura elupaigad 6450 (**ebasoodne, puudulik**) Kõrvemaa MKA kaitse-eesmärk!
- Natura elupaigad 7110* (**ebasoodne, puudulik**) Kõrvemaa MKA kaitse-eesmärk!
- Natura elupaigad 7140 (**ebasoodne, puudulik**) Kõrvemaa MKA kaitse-eesmärk!
- Natura elupaigad 9010* (**ebasoodne, halb**) Kõrvemaa MKA kaitse-eesmärk!
- Natura elupaigad 9080* (**ebasoodne, halb**) Kõrvemaa MKA kaitse-eesmärk!
- Natura elupaigad 91D0* (**ebasoodne, puudulik**) Kõrvemaa MKA kaitse-eesmärk!
- **I kategooria liik must-toonekurg** *Ciconia nigra* KLO9103318 Kõrvemaa MKA kaitse-eesmärk!
- **I kategooria liik väike-konnakotkas** *Aquila pomarina* KLO9103015 Kõrvemaa MKA kaitse-eesmärk!
- II kategooria loomaliik **metsis** *Tetrao urogallus* Kõrvemaa MKA kaitse-eesmärk!
- II kategooria taimeliik **palu-karukell** *Pulsatilla patens* Kõrvemaa MKA kaitse-eesmärk!
- II kategooria taimeliik **kaunis kuldking** *Cypripedium calceolus* Kõrvemaa MKA kaitse-eesmärk!
- II kategooria taimeliik **eesti soojumikas** *Saussurea alpina subsp. esthonica* Kõrvemaa MKA kaitse-eesmärk!
- II kategooria loomaliik **mustsaba-vigle** *Limosa limosa*
- II kategooria loomaliik **valgeselg-kirjurähn** *Dendrocopos leucotos*
- II kategooria loomaliik **karvasjalg-kakk** *Aegolius funereus*
- II kategooria taimeliik **vesilobeelia** *Lobelia dortmanna*

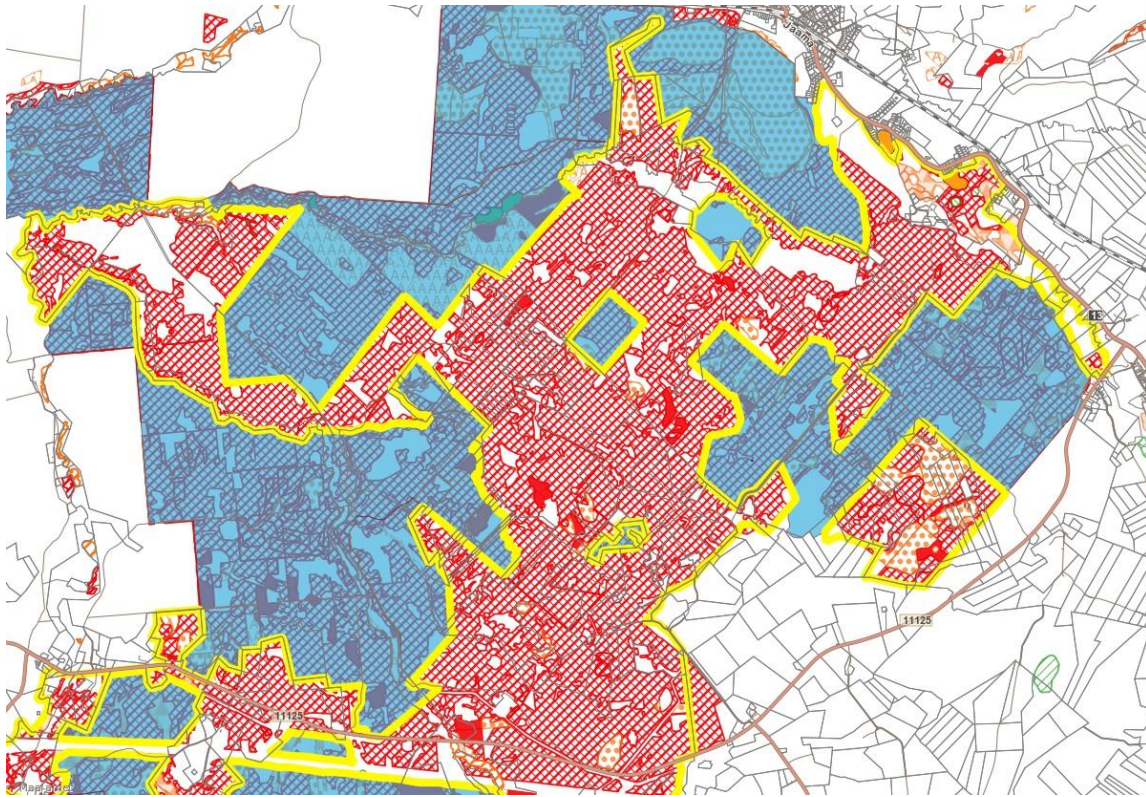
- II kategooria taimeliik **kõdu-koralljuur** *Corallorhiza trifida*
- II kategooria taimeliik **ainulehine soovalk** *Malaxis monophyllos*
- II kategooria taimeliik **sookäpp** *Hammarbya paludosa*
- II kategooria taimeliik **vahelmine lõokannus** *Corydalis intermedia*
- II kategooria taimeliik **sagristarn** *Carex irrigua*
- II kategooria taimeliik **russowi sõrmkäpp** *Dactylorhiza russowii*
- II kategooria taimeliik **kärbesõis** *Ophrys insectifera*
- II kategooria taimeliik **turvastarn** *Carex heleonastes*
- **VEPL00063**, eraomanik
- **VEPL00064**, eraomanik
- **VEP000837 osaliselt**, eraomanik
- **VEP145030**, eraomanik
- **VEPL00412 osaliselt**, eraomanik
- **VEPL00413 osaliselt**, eraomanik



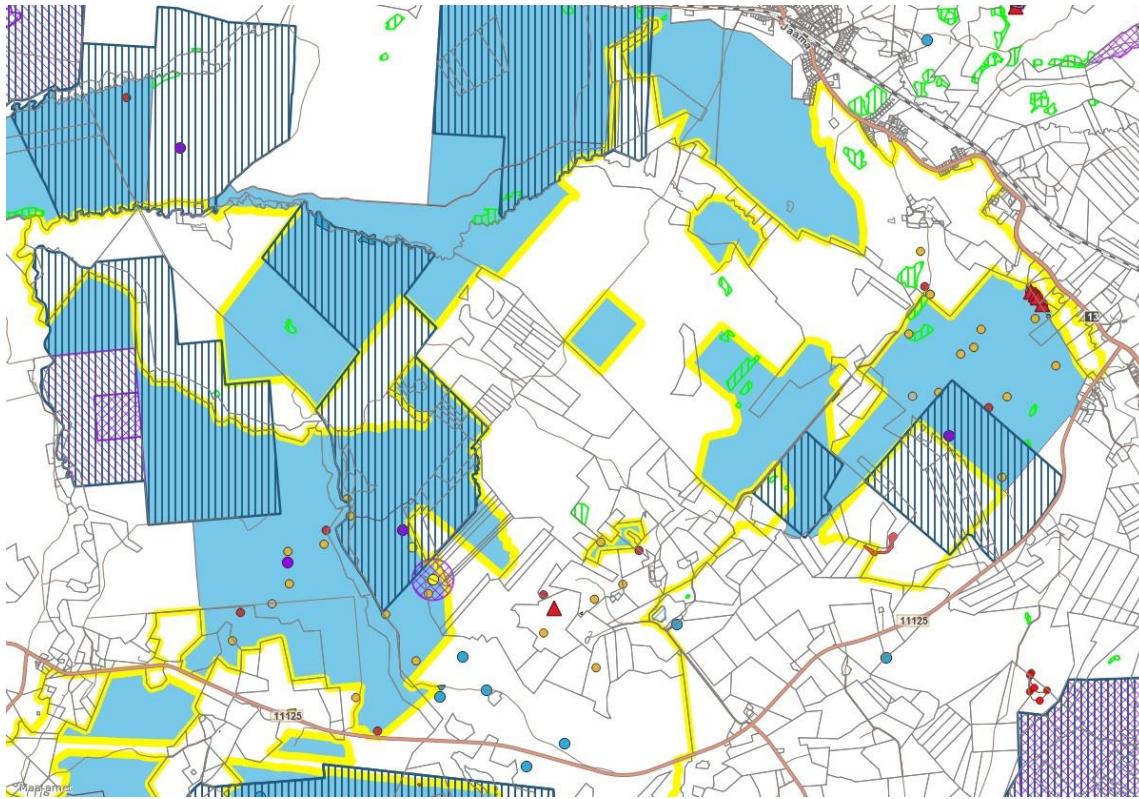
Kaart 15. I kategooria liik must-toonekurg *Ciconia nigra* KLO9103318. Kollane ala jääks PVsse.



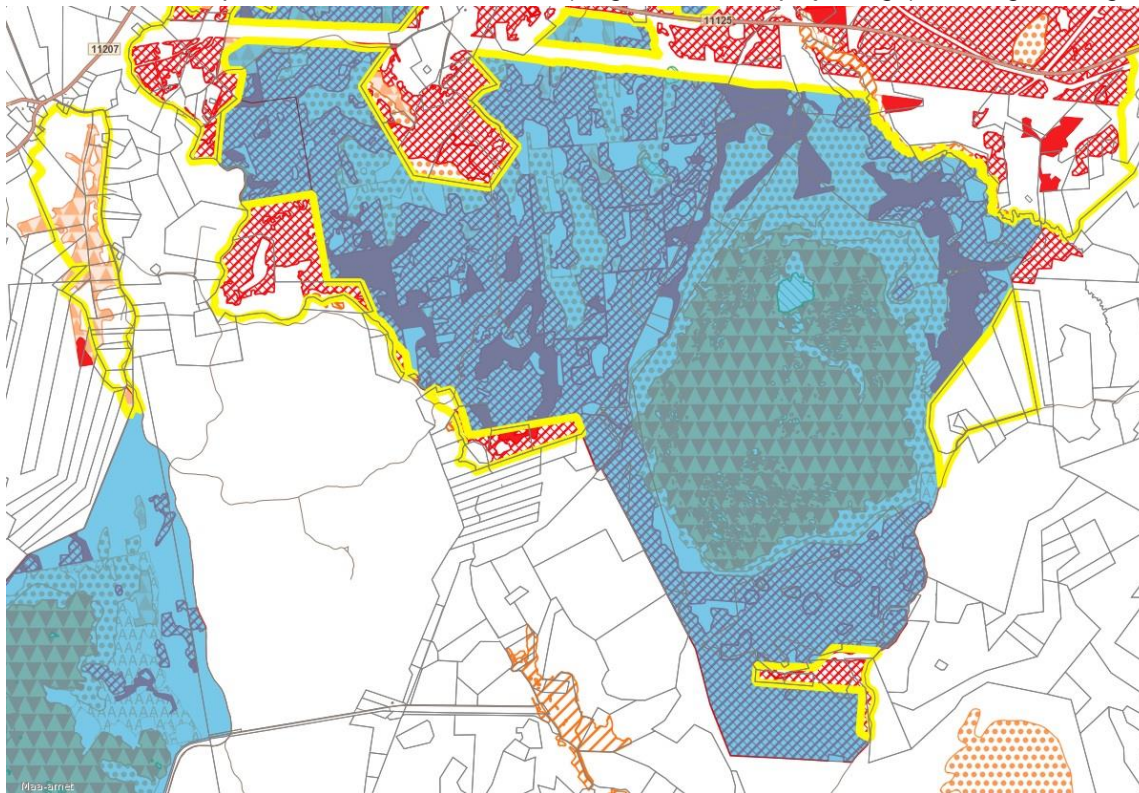
Kaart 16. I kategooria liik väike-konnakotkas *Aquila pomarina* KLO9103015. Kollane ala jääks PVsse.



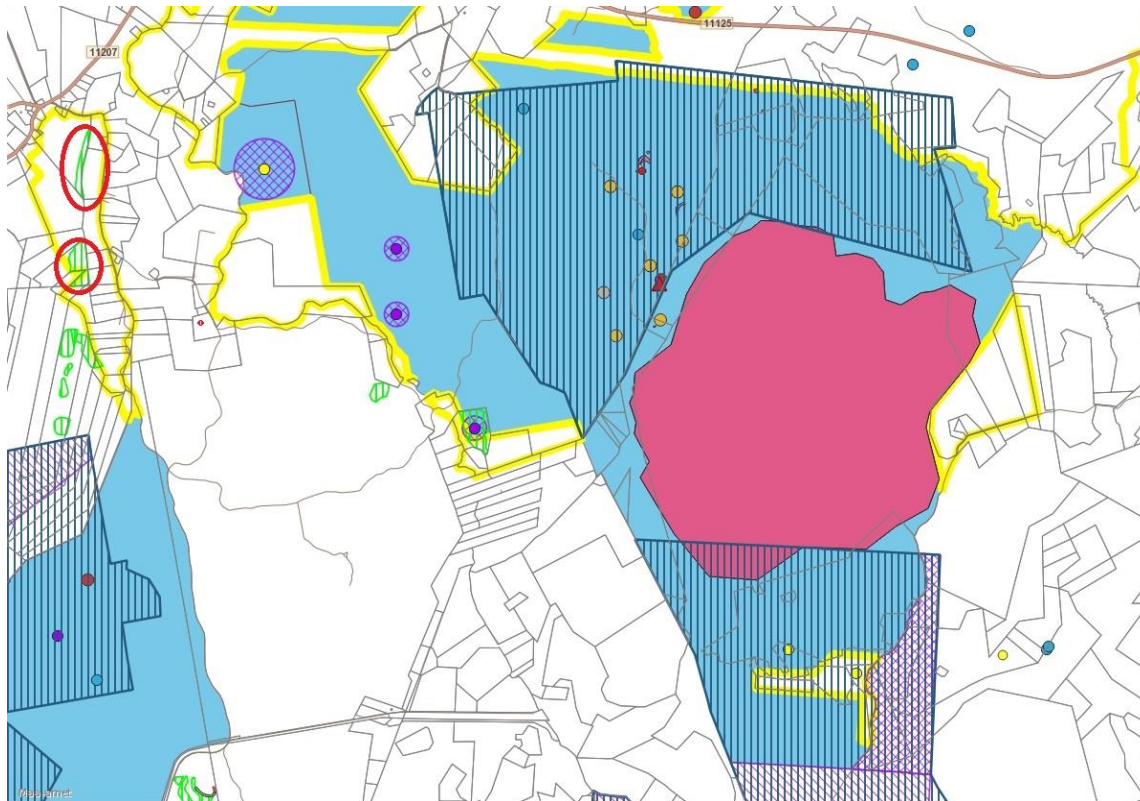
Kaart 17. KeA ettepaneku järgi oleks need alad PV (valge ala kollase piirjoonega). Natura elupaigad (enamus punane = halb seis).



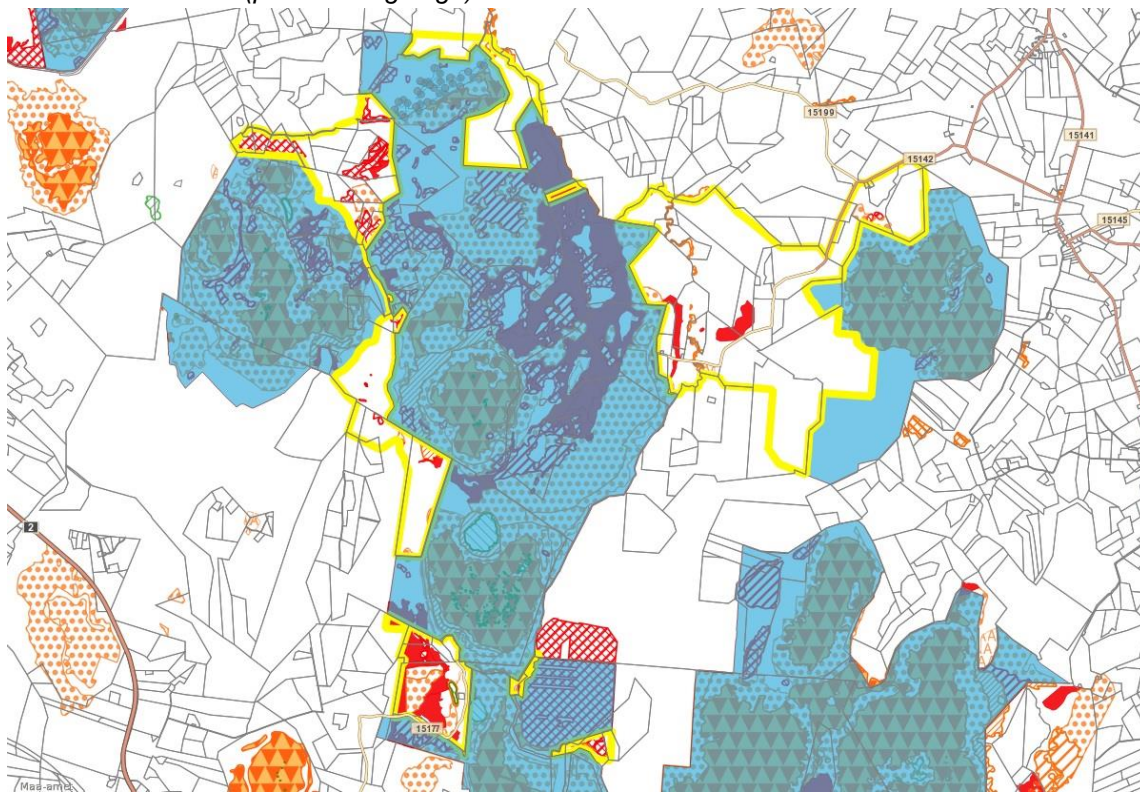
Kaart 18. KeA ettepanek hoida need alad PV-s (valge ala kollase piirjoonega). II kategooria liigid.



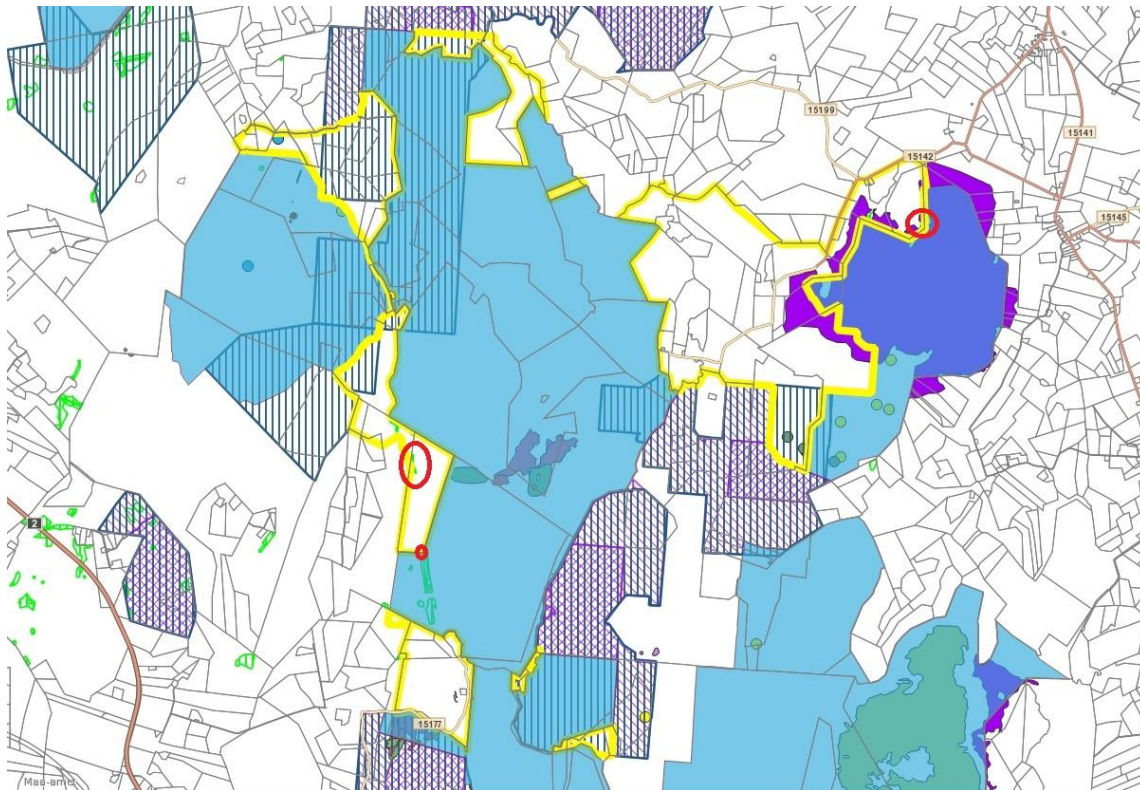
Kaart 19. KeA ettepanek hoida need alad PV-s (valge ala kollase piirjoonega). Natura elupaigad (punane = halb seis).



Kaart 20. KeA ettepanek hoida need alad PV-s (valge ala kollase piirjoonega). II kategooria liigid ja eraomandis VEP-id (punaste ringidega).



Kaart 21. KeA ettepanek hoida need alad PV-s (valge ala kollase piirjoonega). Natura elupaigad (punane= halb seis).



Kaart 22. KeA ettepanek hoida need alad PV-s (valge ala kollase piirjoonega). II kategooria liigid ja eraomandis VEP-id (punased ringid).

6. Piiranguvööndi piirangud peaksid olema karmimad.

Piiranguvööndi eesmärk peaks olema kaitsta MKA loodust negatiivselt mõjutavast inimtegevusest. KeA uued piirangud piiranguvööndis on meie hinnangul liiga pehmed.

KeA ettepanek: **“Piiranguvööndis on keelatud biotsiidi, taimekaitsevahendi ja väetise kasutamine, välja arvatud põllu- ja õuemaal. Nende kasutamine kahjustab magevee-, soo-, niidu- ja metsakoosluste looduslikku tasakaalu, vähendab koosluste mitmekesisust ja liigilist mitmekesisust. Nende kasutamine soodustab osade liikide domineerimist. Õue- ja põllumaal tehakse kaitse-eeskirjaga leevendus, kuna nendel aladel ei leidu looduslikke koosluseid.”**

Kõikide liikide heaolu tagamiseks on vajalik heas seisus olevad veetingimused. Igasugune luba kasutada **biotsiide, taimekaitsevahendeid ja väetisi mõjutab loodusväärtusi negatiivselt. Meie teeme ettepaneku keelata biotsiidide, taimekaitsevahendite ja väetiste kasutamine piiranguvööndis.**

KeA ettepanek: **“Jahipidamine kaitsealal on lubatud**, välja arvatud linnujaht ning jahipidamine Põhjaku, Kautla ja Kilingi sihtkaitsevööndis 15. veebruarist 31. juulini ning Liivoja sihtkaitsevööndis 15. märtsist 31. augustini. Linnujaht on keelatud kogu kaitsealal aasta läbi. Teiste jahiulukite jahti pole liikumispiiranguvälisel perioodil keelatud, kuna see ei sea otseselt ohtu kaitseala linnustikku ega kahjusta olulisel määral muid kaitseala loodusväärtusi.”

Kaitsealade loomise eesmärk on eelkõige loodusliku mitmekesisuse kaitse. Need on alad, kus kõik ökosüsteemid ja nende osad, seega ka **loomaasurkonnad**, saavad säilida võimalikult vähese inimese sekkumisega sealsetesse protsessidesse. See põhimõte puudutab ka jahindust. **Teeme ettepanekut keelata jahipidamine MKA-l.**

7. Sihtkaitsevööndi piirangud peaksid olema karmimad.

KeA ettepanek: **“Jahipidamine kaitsealal on lubatud**, välja arvatud linnujaht ning jahipidamine Põhjaku, Kautla ja Kilingi sihtkaitsevööndis 15. veebruarist 31. juulini ning Liivoja sihtkaitsevööndis 15. märtsist 31. augustini. Linnujaht on keelatud kogu kaitsealal aasta läbi. Teiste jahiulukite jahti pole liikumispiiranguvälisel perioodil keelatud, kuna see ei sea otseselt ohtu kaitseala linnustikku ega kahjusta olulisel määral muid kaitseala loodusväärtusi.”

Kaitsealade loomise eesmärk on eelkõige loodusliku mitmekesisuse kaitse. Need on alad, kus kõik ökosüsteemid ja nende osad, seega ka **loomaasurkonnad**, saavad säilida võimalikult vähese inimese sekkumisega sealsetesse protsessidesse. See põhimõte puudutab ka jahindust. **Teeme ettepanekut keelata jahipidamine MKA-l.**

8. Lisada tõhusamat kaitset kaitset vajavad kõrge loodusväärtustega alad Kõrvemaa MKA-sse.

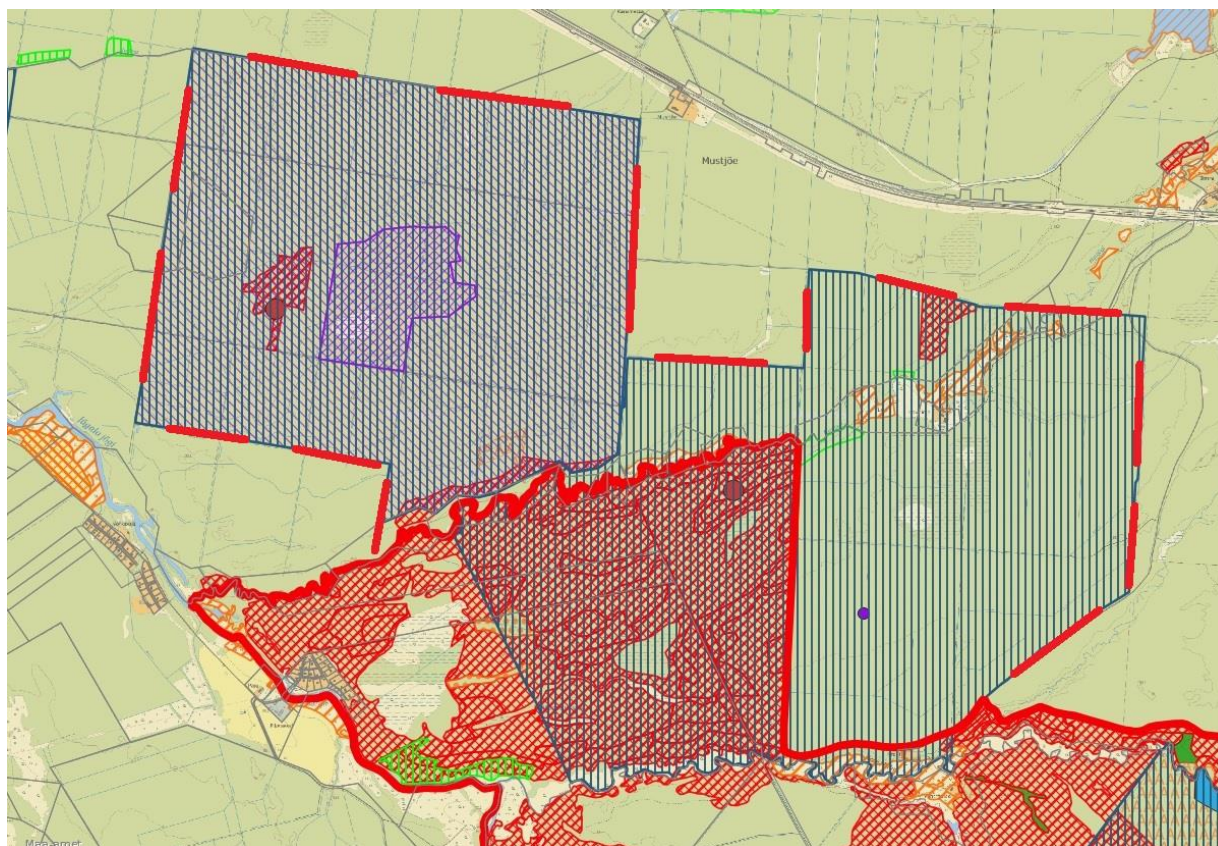
1. Arvata kõik **metsise püsielupaigad (PEPid)**, mis piirnevad Kõrvemaa MKA-ga Kõrvemaa MKA hulka. Praegu asub mitmeid metsise PEP-e Kõrvemaa MKA ääres. Kuna nendel aladel on erinevad piirangud, oleks loogiline kaitsta neid ühise alana, Kõrvemaa MKA-na. Samuti parandaks see metsise kaitset, sest MKA reeglid on tugevamad ja mitmetahulisemad ja garanteerivad parema looduskaitse taseme.
 - Pikva metsise PEP KLO3100928 SKV
 - Pikva metsise PEP KLO3100927 PV
 - Jõevärava metsise PEP KLO3100916 PV
 - Jõevärava metsise PEP KLO3100917 SKV
 - Kõrvemaa metsise PEP KLO3100075 PV
 - Kõrvemaa metsise PEP KLO3100076 SKV
 - Rihma metsise PEP KLO3100931 PV
 - Rihma metsise PEP KLO3100932 SKV
 - Loibu metsise PEP KLO3100921 PV
2. Praegu on paljud kõrgete loodusväärtustega Kõrvemaa MKA piiri ääres ja ei ole kaitstud. Eesti Metsa Abiks teeb ettepaneku lisada need alad, kus on **Natura elupaigad**, mis on Kõrvemaa MKA **kaitse-eesmärgid** samuti Kõrvemaa MKA-sse.
 - Natura elupaigad 6450
 - Natura elupaigad 7110*
 - Natura elupaigad 9010*
 - Natura elupaigad 9050
 - Natura elupaigad 9080*
 - Natura elupaigad 91D0*
3. Praegu on paljud kõrgete loodusväärtustega alad Kõrvemaa MKA piiri ääres ega ole kaitstud. Eesti Metsa Abiks teeb ettepaneku lisada need alad, kus on **liigid**, mis on Kõrvemaa MKA **kaitse-eesmärgid**, samuti Kõrvemaa MKA-sse.
 - **metsis** KLO9101718, KLO9102366, KLO9101720, KLO9101740, KLO9102237, KLO9101728, KLO9101729, KLO9102292, KLO9102229, KLO9102238, KLO9102239,
 - **teder** KLO9108000, KLO9106104
 - **musträhn** KLO9108005
 - **kaunis kuldking** KLO9305609, KLO9306021
 - **eesti soojumikas** KLO9337190
 - **kanakull** KLO9122624
 - **merikotkas** KLO9124742 (peab olema kaitse-eesmärk)
4. **VEPid on paremini kaitstud sihtkaitsevööndis. RMK raiub PV-s, mis asub VEP-ide kõrval, selline tegevus mõjutab negatiivselt VEP-e.**
 - VEP204342, VEP106002, VEP158115, VEP158116, VEP158117, VEP158118, VEPL01681, VEP205863, VEP158124, VEP205289, VEP158124, VEP204337, VEP205287, VEP158123, VEP158121,

VEP158122, VEP205680, VEPL00419, VEPL00420, VEPL00809,
VEPL01618, VEPL02140, VEPL02141, VEP147011, VEP147012,
VEP147013, VEP147015, VEP147016, VEP147017, VEP147018,
VEP147019, VEP204015, VEP204016, VEP204124, VEP204125,
VEP204126, VEP204127, VEP205330

5. **Koordi raba** KLO5000001, kohalik kaitse objekt piiranguvöönd.

Ettepanek laiendamiseks ala 1:

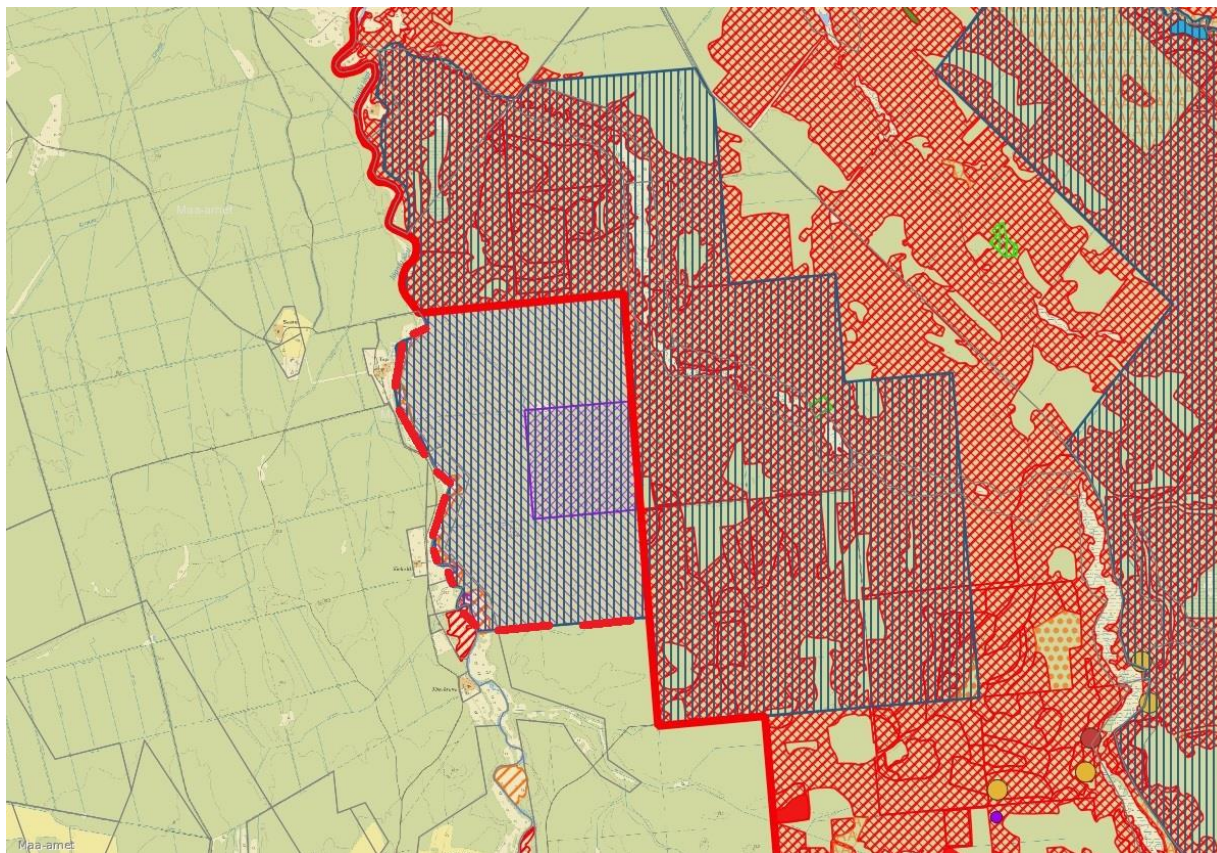
- Pikva metsise PEP SKV KLO3100928
- Pikva metsise PEP PV KLO3100927
- metsis KLO9101718, metsis KLO9102366
- Natura elupaik 6450
- Natura elupaik 9010*
- Natura elupaik 9050
- VEP204342
- VEP106002
- teder KLO9108000
- musträhn KLO9108005



Kaart 23. Kaitse laiendamine: ala 1. Punane katkendjoon on Eesti Metsa Abiks ettepanek.

Ettepanek laiendamiseks: ala 2:

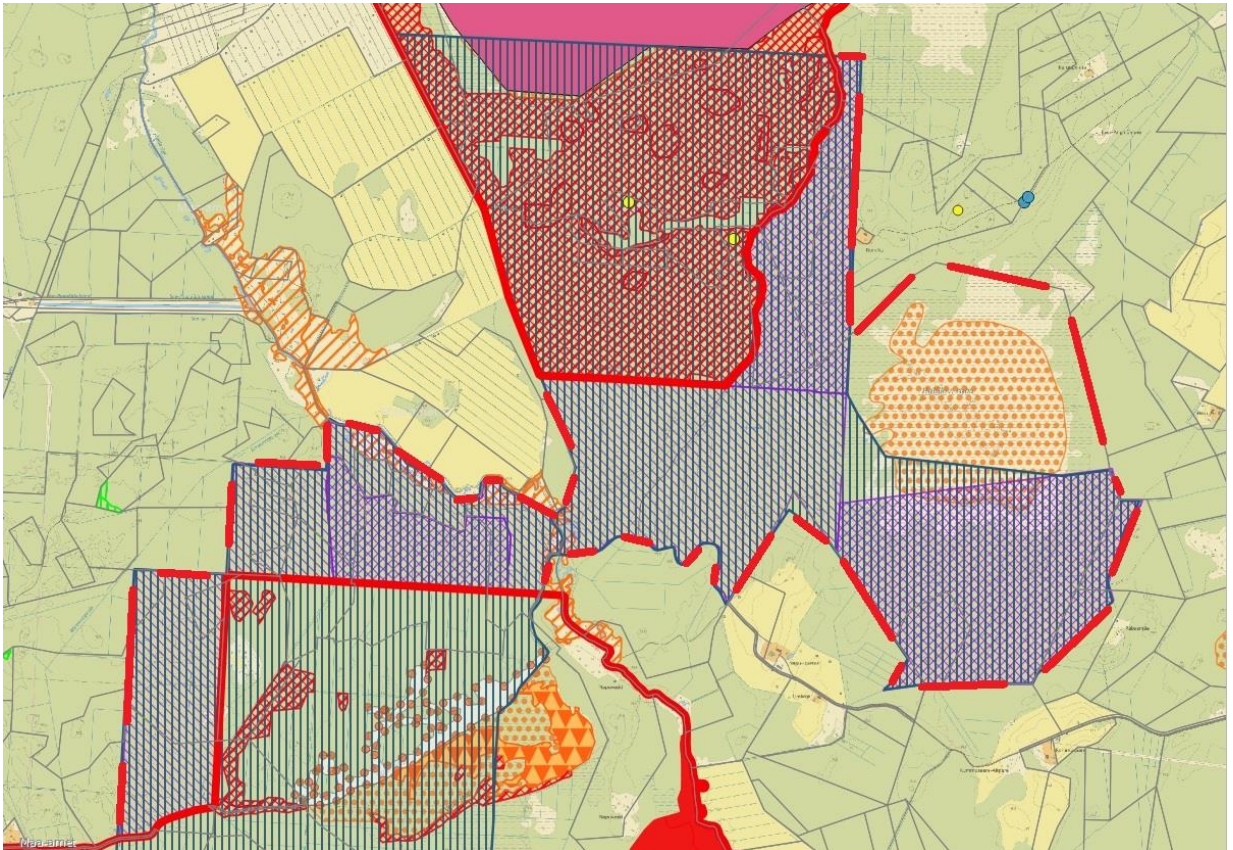
- Jõevärava metsise PEP PV KLO3100916
- Jõevärava metsise PEP SKV KLO3100917
- metsis KLO9101720
- Natura elupaigad 6450



Kaart 24. Laiendamine: ala 2. Punane katkendjoon on Eesti Metsa Abiks ettepanek.

Ettepanek laiendamiseks: ala 3:

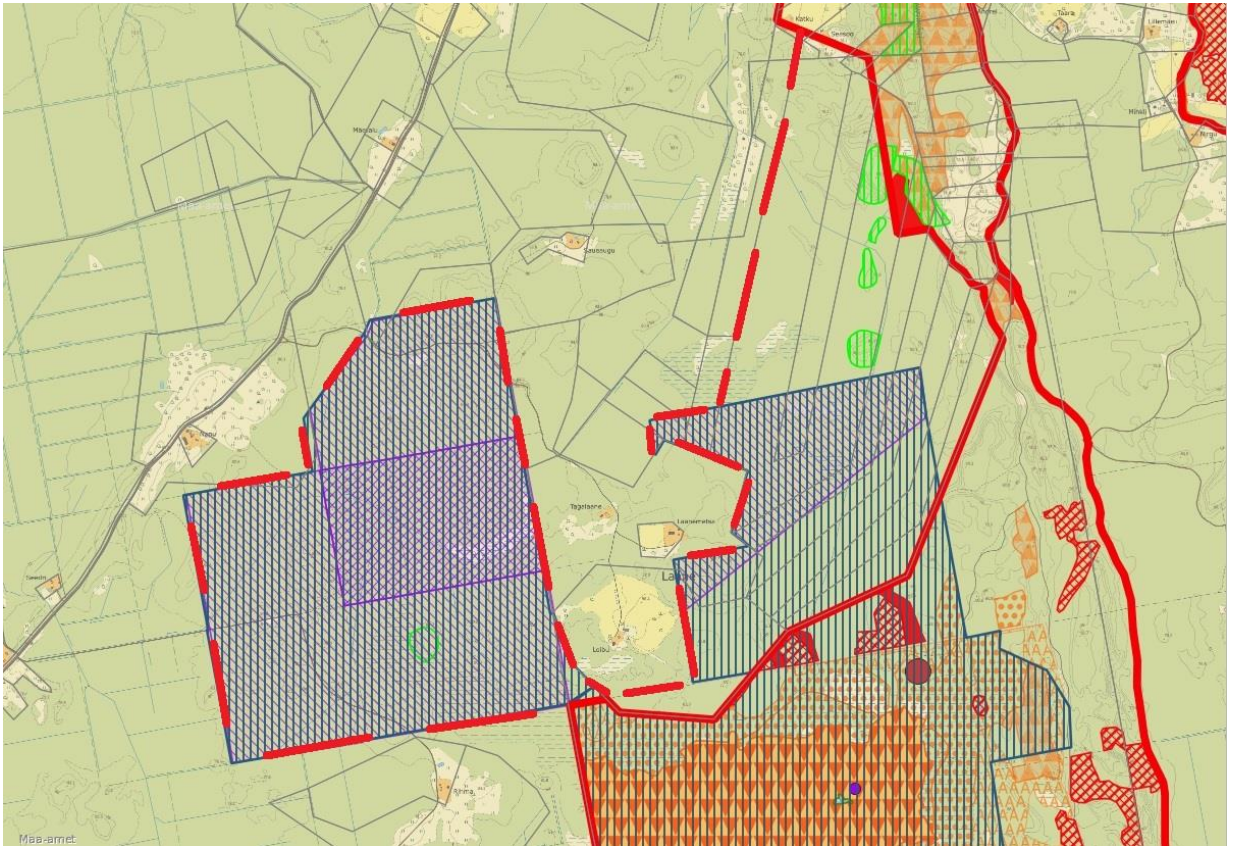
- Kõrvemaa metsise PEP PV KLO3100075
- Kõrvemaa metsise PEP SKV KLO3100076
- metsis KLO9101740
- metsis KLO9102237
- Natura elupaik 6450
- Natura elupaik 91D0*



Kaart 25. Laiendamine: ala 3. Punane katkendjoon on Eesti Metsa Abiiks ettepanek.

Ettepanek laiendamiseks: ala 4:

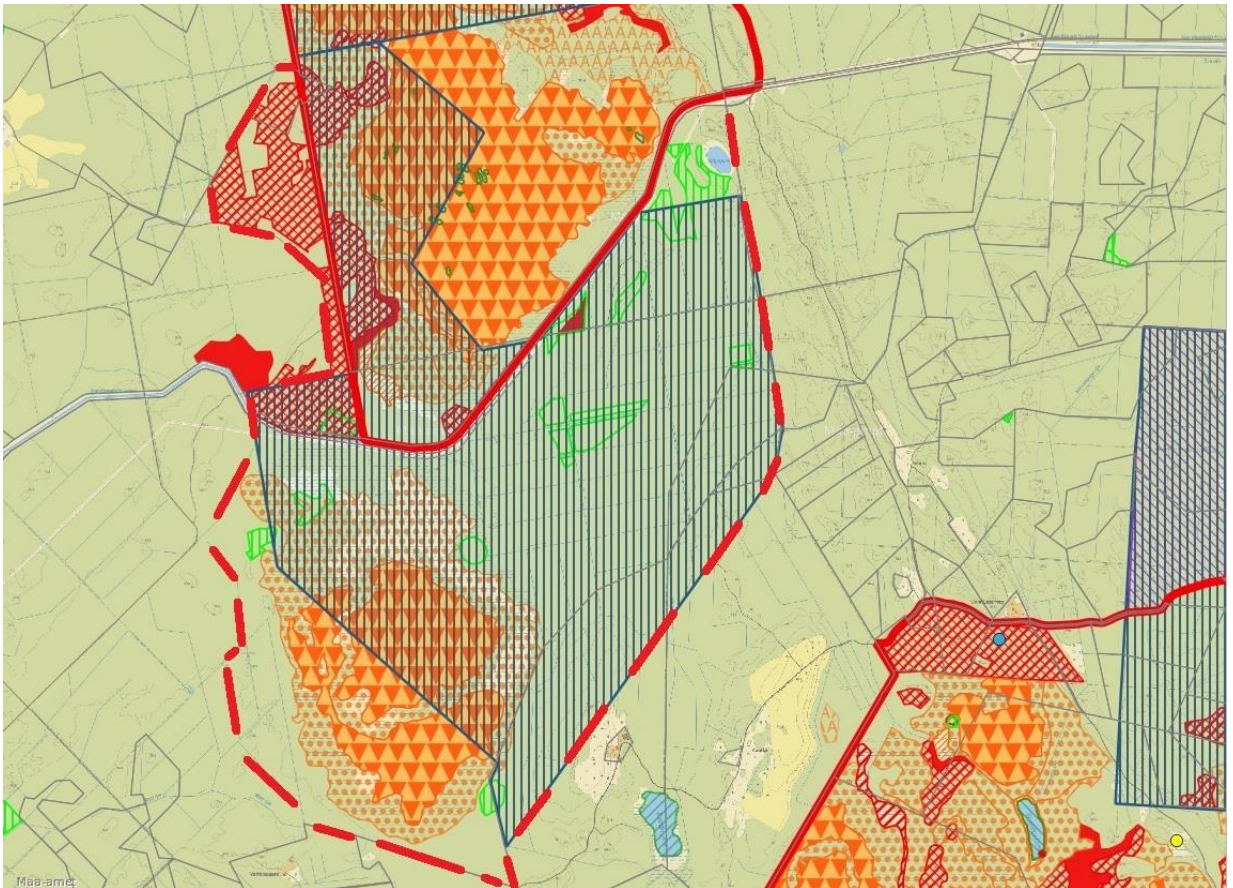
- Rihma metsise PEP PV KLO3100931
- Rihma metsise PEP SKV KLO3100932
- Loibu metsise PEP PV KLO3100921
- metsis KLO9101728
- metsis KLO9101729
- VEP158115
- VEP158116
- VEP158117
- VEP158118
- VEPL01681



Kaart 26. Laiendamine: ala 4. Punane katkendjoon on Eesti Metsa Abiks ettepanek.

Ettepanek laiendamiseks: ala 5:

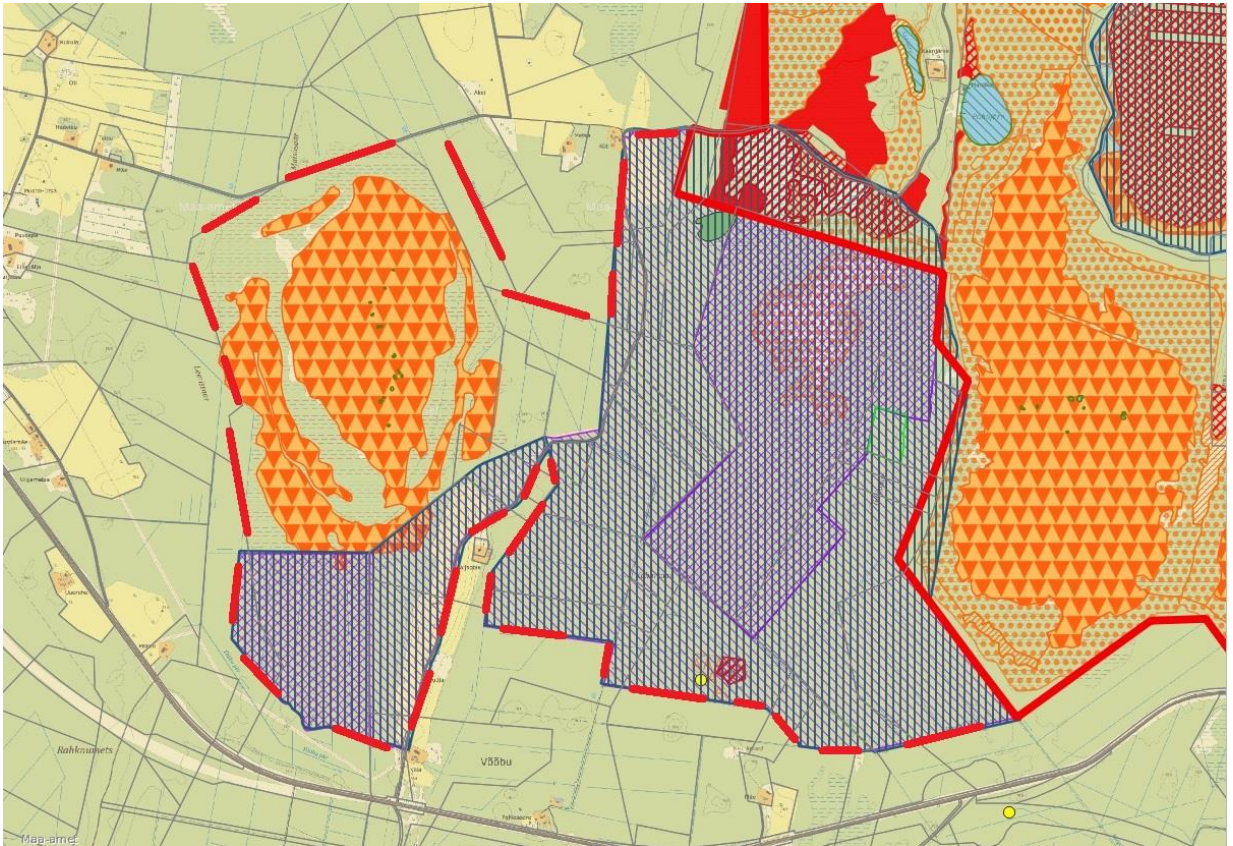
- metsis KLO9102292
- Natura elupaik 7110*
- Natura elupaik 9010*
- Natura elupaik 9080*
- Natura elupaik 91D0*
- VEP205863
- VEP158124
- VEP205289
- VEP158124
- VEP204337
- VEP205287
- VEP158123
- VEP158121
- VEP158122



Kaart 27. Laiendamine ala 5. Punane katkendjoon on Eesti Metsa Abiks ettepanek.

Ettepanek laiendamiseks: ala 6:

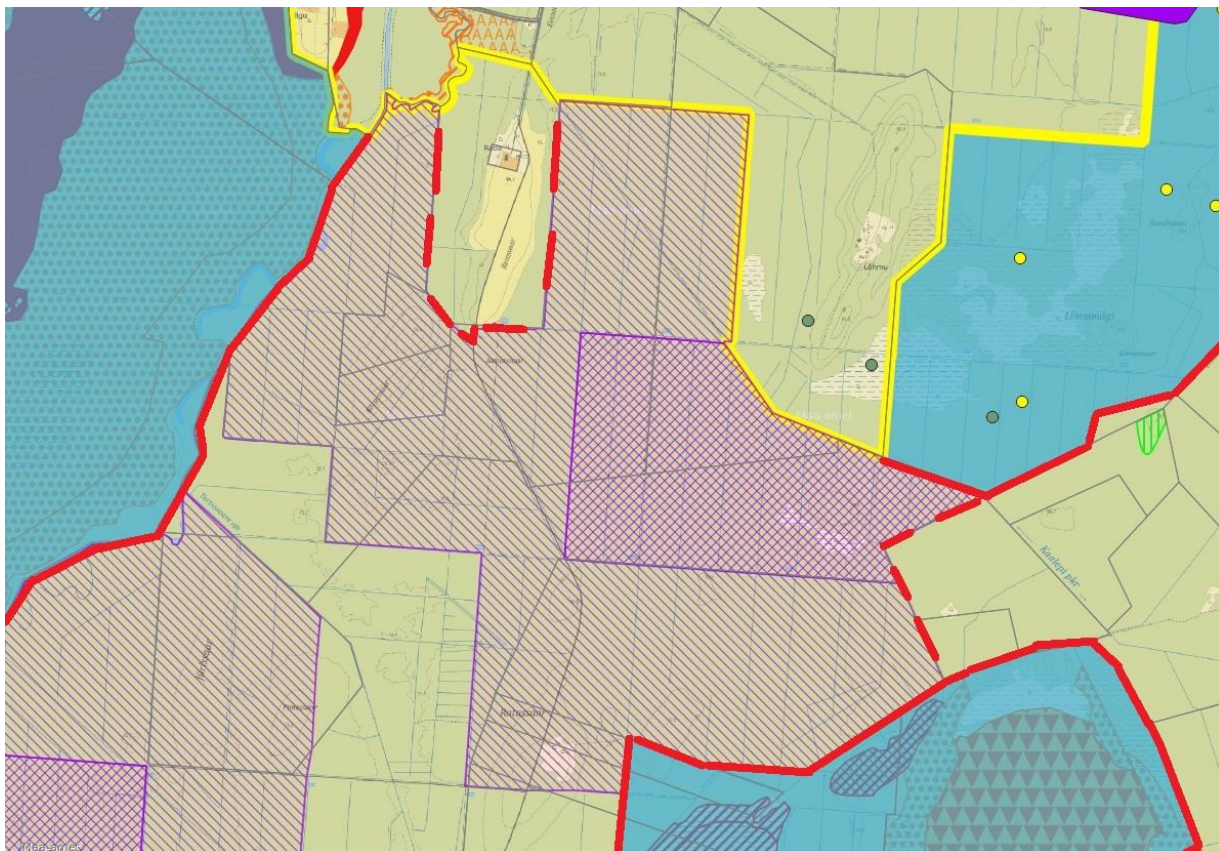
- Kõrvemaa metsise PEP PV KLO3100075
- Kõrvemaa metsise PEP SKV KLO3100076
- metsis KLO9102229
- Natura elupaik 7110*
- Natura elupaik 9010*
- Natura elupaik 9050
- Natura elupaik 91D0*
- VEP205680
- kaunis kuldking KLO9305609
- eesti soojumikas KLO9337190



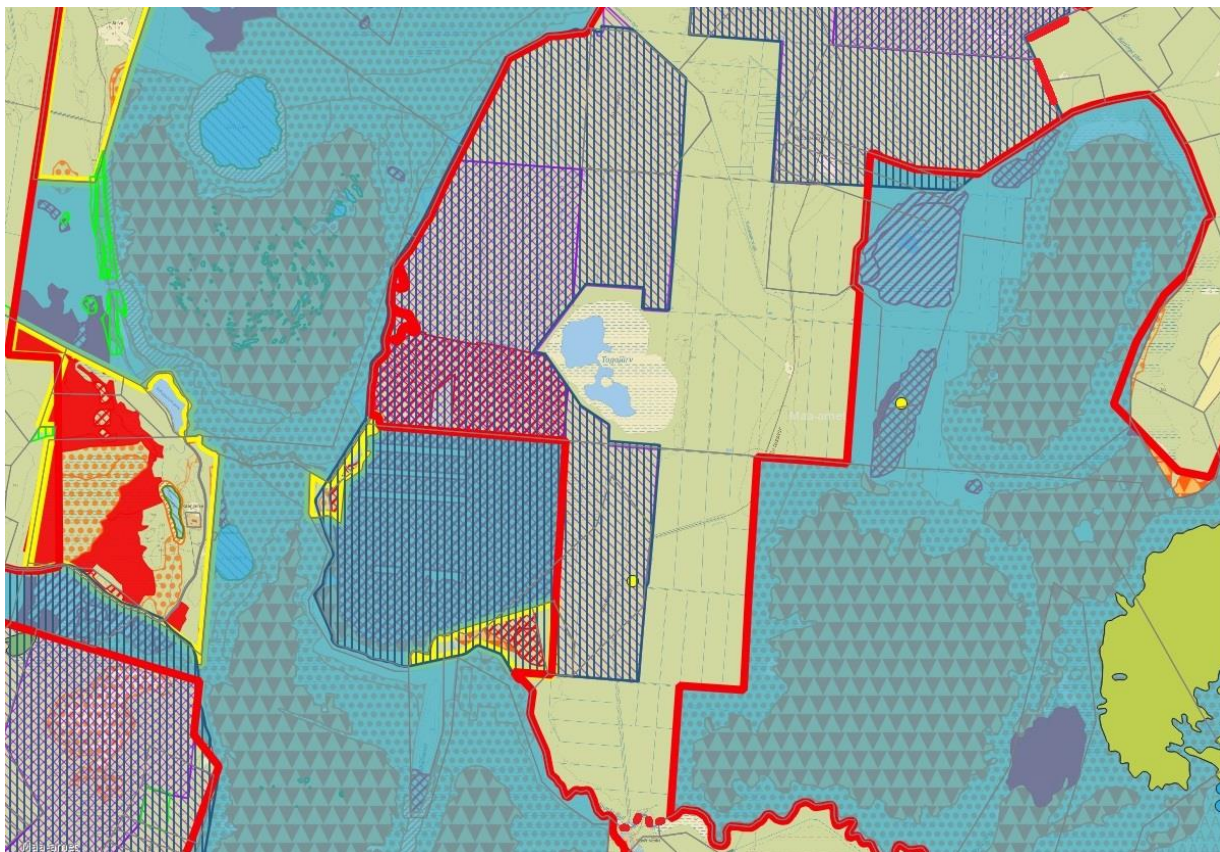
Kaart 28. Laiendamine: ala 6. Punane katkendjoon on Eesti Metsa Abiks ettepanek.

Ettepanek laiendamiseks: ala 7:

- Kõrvemaa metsise PEP PV KLO3100075
- Kõrvemaa metsise PEP SKV KLO3100076
- Tagajärv
- metsis KLO9102238
- metsis KLO9102239
- Natura elupaik 9010*
- kaunis kuldking KLO9306021



Kaart 29. Laiendamine: ala 7 põhjaosa. Punane katkendjoon on Eesti Metsa Abiks ettepanek.

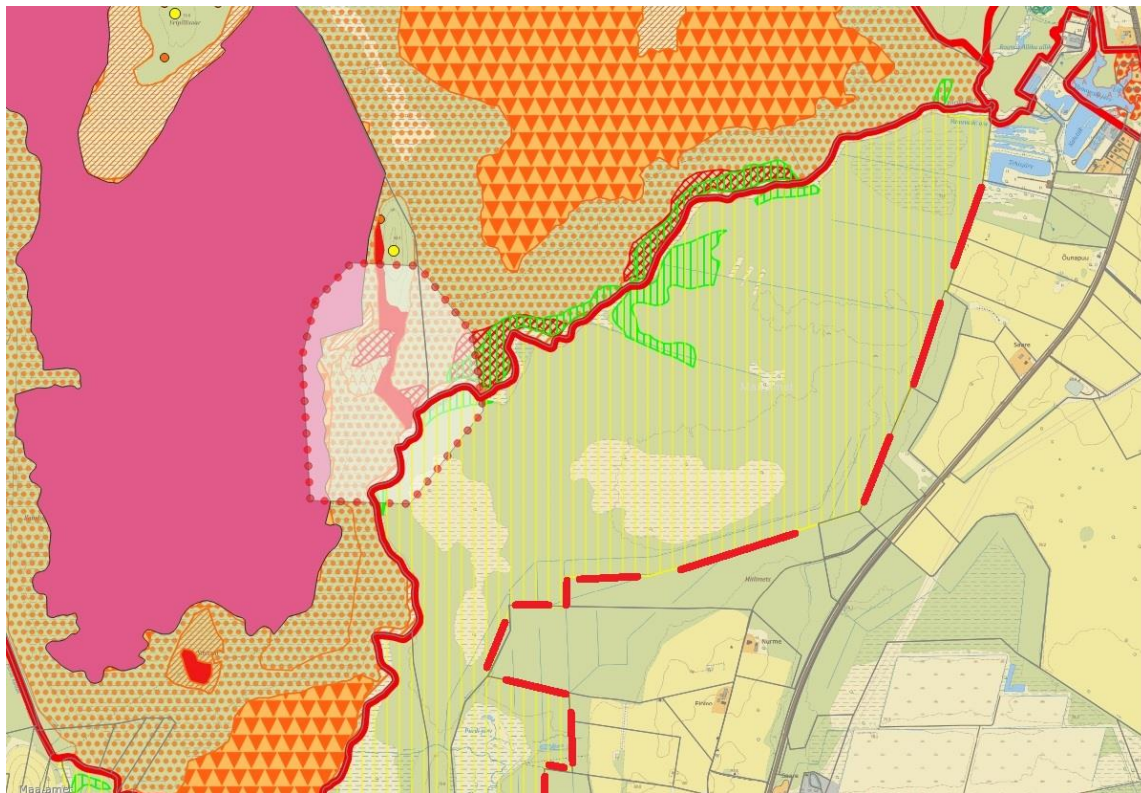


Kaart 30. Laiendamine: ala 7 lõunaosa. Punane katkendjoon on Eesti Metsa Abiks ettepanek.

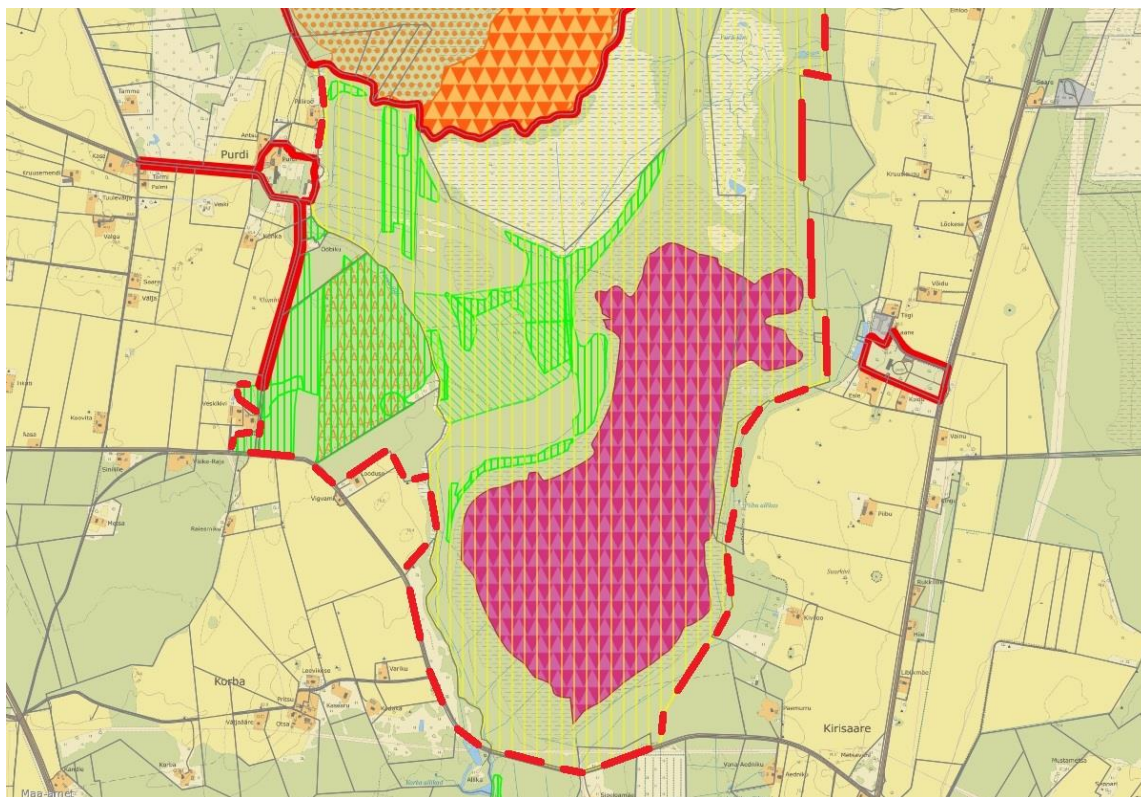
Ettepanek laiendamiseks: ala 8:

Praegu on Kõrvemaa MKA-st lõunas asuv ala, **Koordi raba KLO5000001**, kohaliku kaitse all. Maa kuulub riigile ja kaitse on **PV**. Meie arvame, et piiranguvööndi kaitse ei taga praegusel ajal loodusväärtuste säilimist. Koordi raba on osa Kõrvemaa MKA ökosüsteemist, kus pesitseb isegi merikotkas..

- **I kategooria** liik **merikotkas** *Haliaeetus albicilla* KLO9124742
- **II kategooria** liik **kanakull** *Accipiter gentilis* KLO9122624
- **III kategooria** liik **teder** *Tetrao tetrix* KLO9106104
- Natura elupaik 7110*
- Natura elupaik 9050
- VEPL00419
- VEPL00420
- VEPL00809
- VEPL01618
- VEPL02140
- VEPL02141
- VEP147011
- VEP147012
- VEP147013
- VEP147015
- VEP147016
- VEP147017
- VEP147018
- VEP147019
- VEP204015
- VEP204016
- VEP204124
- VEP204125
- VEP204126
- VEP204127
- VEP205330



Kaart 31. Laiendamine: ala 8, põhjaosa. Punane katkendjoon on Eesti Metsa Abiks ettepanek.



Kaart 32. Laiendamine: ala 8, lõunaosa. Punane katkendjoon on Eesti Metsa Abiks ettepanek.

Lugupidamisega

Linda-Mari Väli
kodanikuühendus Eesti Metsa Abiks
kommunikatsiooni koordinaator
www.eestimetsaabiks.ee
lindamari@eestimetsaabiks.ee
56 288 472