



Kodanikuühendus EESTI METSA ABIKS (EMA)

www.eestimetsaabiks.ee

11.11.2019

Hr Riho Kuppert
Keskkonnaamet
peadirektor
riho.kuppert@keskkonnaamet.ee

Hr Taavi Tattar
Keskkonnaamet
kaitse planeerimise büroo juhataja
taavi.tattar@keskkonnaamet.ee

Ettepanekud Navesti maastikukaitseala kaitse-eeskirja muutmise täiendav avalikustamine

Suuremal osa Navesti maastikukaitseala pindalast kasvavad metsakooslused. Puistu on tugevalt mõjutatud kaitseala läbivatest radadest ja metsade majandamisest. Puistu keskmine vanus on 88 aastat ja üle 75-aastase metsa osakaal on 72% metsamaa pindalast. Vanemate puistudega metsaeraldiste vanus ulatub üle 140 aasta.

Lisaks maastikuvaadete kujundamisele on metsaökosüsteemil oluline roll ka liigilise mitmekesisuse hoidjana. Kuna väljakujunenud metsakooslustes on liikide mitmekesisus noorte ja keskealiste metsadega võrreldes üldjuhul suurem, on vanad metsakooslused väärtuslikumad. Vanades metsades on hulk liike, mis inimtegevuse tulemusena hävivad, kuid millel on oluline roll metsa aineringes: puitu lagundavad seened, putukad, samblad, samblikud jt. (Laas, E. jt. 2011. Metsamajanduse alused). Teatud liikide säilimine sõltub suurel määral vanade ja suuremõõtmeliste puude olemasolust. Kui metsa ei majandata, kasvavad puud vanuseni, mis ületab tunduvalt tulundusmetsa puude vanuse. Vanade, surevate ja surnud puude eluvormid, nišid ja struktuur on märkimisväärselt mitmekesisem noorte puude omast. Enamik metsade taime- ja loomaliike on kohastunud või isegi spetsialiseerunud metsade arengu hilisemates

staadiumides kujunevatele elupaikadele. Metsakooslusi ohustab metsade liigne raiumine ja tormikahjustused.

Kodanikuliikumine Eesti Metsa Abiks teeb ettepaneku:

1. Täiendada kaitse-eesmärkide nimekirja.
2. Ettepanek muuta järgnevate kõrgete loodusväärtustega alade kaitse piiranguvööndist sihtkaitsevööndiks.
3. Piirangud peaksid olema karmimad.
4. Lisada tõhusamat kaitset vajavad kõrge loodusväärtusega alad Navesti MKA-sse.

Põhjendused:

1. Täiendada kaitse-eesmärkide nimekirja.

Vastavalt Navesti MKA kaitse-eeskirjale: "Kaitseala eesmärk on kaitsta, säilitada ja tutvustada piirkonnale iseloomulikku maastikku, Navesti orundi luiteid ja looduse mitmekesisust, aidata kaasa säästva puhkemajanduse ja elukeskkonna arengule ning tasakaalustatud keskkonnakasutusele. Samuti on eesmärk kaitsta II kaitsekategooria liiki kanakulli (*Accipiter gentilis*) ja tema elupaika".

"Vastavalt LKS §-le 7 on kaitseala kaitse alla võtmise eeldused ohustatus, haruldus, tüüpilisus, teaduslik, ajaloolis-kultuuriline või esteetiline väärtus või rahvusvahelistest lepingutest tulenev kohustus. Kaitseala kaitse all olemise eelduseks on alale eesmärgiks seatud väärtuste ohustatus ja haruldus."

Kaitsealal kõik planeeritavad või teostatavad tegevused on lubatud, kui on lähtunud ja täidetud kõik Keskkonnamõju hindamise ja keskkonnajuhtimissüsteemi seadusest (KeHJS) tulenevad kohustused. Eesti Metsa Abiks teeb ettepaneku lisada lause: "Kaitsealal kõik planeeritavad või teostatavad tegevused on lubatud, kui on lähtunud ja täidetud kõik KeHJS-ist tulenevad kohustused".

Eesti Metsa Abiks teeb ettepaneku eemaldada kaitse-eesmärki kirjeldava lause osa: "aidata kaasa säästva **puhkemajanduse ja elukeskkonna arengule ning tasakaalustatud keskkonnakasutusele**". See lause ei ole praegu kehtivas kaitse-eeskirjas ja ei ole seotud praegu kehtiva kaitse-eesmärgiga, mis on sätestatud kehtiva kaitse-eeskirjaga. See oleks vastuolus praegu kehtiva kaitse-eesmärgiga.

Samuti märkasime, et metsis (kelle elupaigad asuvad 95% Navesti MKA territooriumil) ja Natura elupaigad, ei ole isegi mainitud!

Sellest lähtuvalt teeme ettepaneku lisada eesmärgiks ka **II kategooria liigid, mis ei ole praegu eesmärgiks märgitud**. Teeme ka ettepaneku lisada järgnevad natura elupaigad, sest nad on

Loodusdirektiivi 2013-2018 andmetel mittedoodsas või halvas olukorras ja Eesti riik on kohustatud neid kaitsma.

Eesti Metsa Abiks teeb ettepaneku lisada:

- natura elupaik **2180** (ebasoodne, puudulik olukord, Loodusdirektiivi alusel)
- natura elupaik **9010*** (ebasoodne, halb olukord, Loodusdirektiivi alusel)
- II kategooria taimeliik **kevad-ristmadar** *Cruciata glabra*, KLO9311126
Efloora: Levik ja ökoloogia: Mitmeaastane. Kuivemates hõredates metsades. **Väga haruldane**. Õitseb juunis. Looduskaitseline seisund: LK II kategooria, Eesti Punase Raamatu (2008) ohukategooria – **ohustatud**.
- II kategooria loomaliik **metsis** *Tetrao urogallus*, KLO9102074.

10. Conclusions	
10.1. Range	FV - Favourable
10.2. Area	U1 - Unfavourable - Inadequate
10.3. Specific structure and functions (incl. typical species)	U1 - Unfavourable - Inadequate
10.4. Future prospects	U1 - Unfavourable - Inadequate
10.5. Overall assessment of Conservation Status	U1 - Unfavourable - Inadequate
10.6 Overall trend in Conservation Status	D - Deteriorating (-)

Loodusdirektiivi liikide ja elupaikade seisund 2013-2018, elupaik **2180**.

10. Conclusions	
10.1. Range	FV - Favourable
10.2. Area	U1 - Unfavourable - Inadequate
10.3. Specific structure and functions (incl. typical species)	U2 - Unfavourable - Bad
10.4. Future prospects	U1 - Unfavourable - Inadequate
10.5. Overall assessment of Conservation Status	U2 - Unfavourable - Bad
10.6 Overall trend in Conservation Status	Unk - Unknown (x)

Loodusdirektiivi liikide ja elupaikade seisund 2013-2018, elupaik **9010***.

metsis (mõtus) <i>Tetrao urogallus</i> all others	1300-1600 cmales	-	-	18600	2007-2018	=	-	gc kn
---	------------------	---	---	-------	-----------	---	---	-------

Linnudirektiivi liikide seisund 2013-2018, **metsis**.

2. Ettepanek muuta järgnevate kõrgete loodusväärtustega alade kaitse piiranguvööndist sihtkaitsevööndiks.

Kehtiva kaitse-eeskirja alusel: "Kaitseala **metsa** kaitse eesmärk on **bioloogilise mitmekesisuse** ja **maastikuilme** säilitamine".

Seletuskirjast loeme: "Suuremal osa Navesti maastikukaitseala pindalast kasvavad metsakooslused. **Puistu on tugevalt mõjutatud kaitseala läbivatest radadest ja metsade majandamisest**".

On kummastav seejuures, et KeA ettepanek näeb ette TERVE aladele piiranguvööndi kaitse.

Piiranguvööndi kaitsekord ei taga metsakoosluste piisavat kaitset ning seetõttu on metsakoosluste kaitseks **vajalik kehtestada sihtkaitsevööndi režiim**, mille puhul majandustegevus on keelatud. Uue ettepanekuga ettenähtud piirangud piiranguvööndis mõjuvad metsadele ja maastikule negatiivselt. Maastikukaitseala peaks eesmärgiks olema loodusväärtuste ja maastiku kaitsmine. Metsade majandamine üldjuhul kahjustab neid eesmärke. Et tagada adekvaatne kaitse kõikidele Navesti MKA kaitse eesmärkidele, **peaksid kõik Navesti MKA kaitse eesmärgid** (sealhulgas meie poolt lisatud eesmärgid) olema kaitstud **sihtkaitsevööndis**.

Teeme ettepaneku mitte hoida neid alasid PV-s vaid **sihtkaitsevööndis**, sest seal on mitmeid:

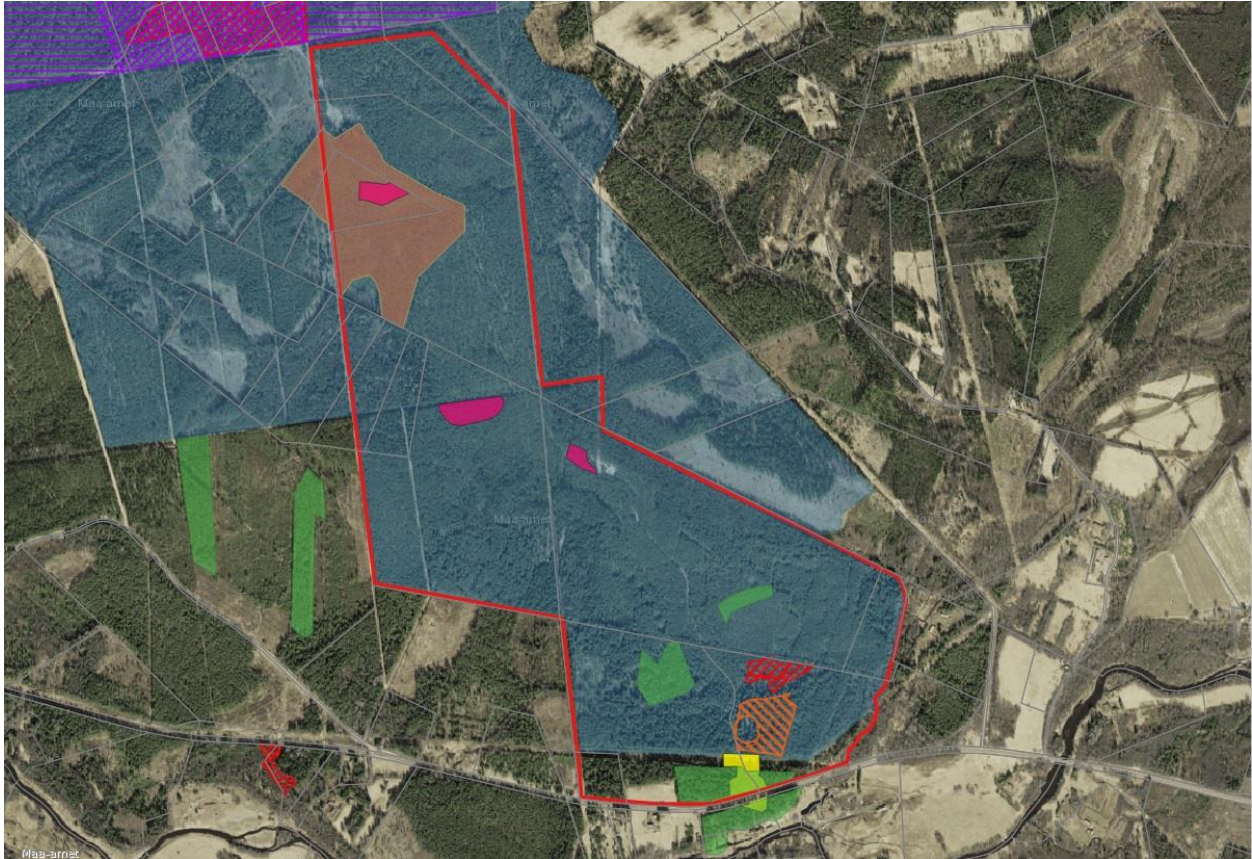
- natura elupaigad **2180** (ebasoodne, halb), peab olema Navesti MKA kaitse-eesmärk!
- natura elupaigad **9010*** (ebasoodne, halb), peab olema Navesti MKA kaitse-eesmärk!
- **II** kategooria taimeliik **kevad-ristmadar** *Cruciata glabra* KLO9311126, peab olema Navesti MKA kaitse-eesmärk!
Efloora: Levik ja ökoloogia: Mitmeaastane. Kuivemates hõredates metsades. **Väga haruldane**. Õitseb juunis. Looduskaitseline seisund: LK II kategooria, Eesti Punase Raamatu (2008) ohukategooria – **ohustatud**.
- **II** kategooria loomaliik **kanakull** *Accipiter gentilis*, KLO9123601, Navesti MKA kaitse-eesmärk!
- **II** kategooria loomaliik **metsis** *Tetrao urogallus*, KLO9102074, peab olema Navesti MKA kaitse-eesmärk!

Lisaks on: **III** kategooria taimeliik **karukold** *Lycopodium clavatum*, KLO9324038, KLO9324039, KLO9324040. Efloora: Looduskaitseline seisund: LK III; Eesti Punase Raamatu (2008) ohukategooria: NT - **ohulähedane**. Kaitsesoovitused: Liigi olemasolevate populatsioonide ja liigile sobilike elupaikade säilitamine. **Metsamajanduslik tegevus**, tallamine, ehitustegevus ja korjamine ohustavad karukolda, seetõttu on soovitatav neid **tegevusi liigi kasvukohtades vältida**.

Lisaks on **Vääriselupaigad (VEPid)**. **VEP-id, mis asuvad eraomanike maadel ei ole kaitstud. Omanikud ei ole sõlminud lepingut riigiga VEP-ide kaitseks.**

Piiranguvööndi kaitse ei kaitse neid VEP-e. Samuti raiub RMK VEP-ide vahetus läheduses, millel on negatiivne mõju VEP-idele.

- **VEP205587**, RMK on omanik, VEP-ile on ohuks raie vahetus läheduses.
- **VEP123231**, eraomanik, ei ole kehtivat lepingut. Suur risk VEP-i raietele. Keskkonnaregister: "Mitte raiuda. Surnud ja lamapuitu mitte eemaldada".
- **VEP123232**, eraomanik, ei ole kehtivat lepingut. Suur risk VEP-i raietele. Keskkonnaregister: "Mitte raiuda. Surnud ja lamapuitu mitte eemaldada".



Kaart 1. Natura elupaigad 2180 (oranžide joontega) ja 9010* (punaste joontega), metsis (sinine), kevadristmadar (kollane), kanakull (oranž), karukold (roosa), VEPid (roheline).

3. Piirangud peaksid olema karmimad.

Piiranguvööndi eesmärk **peaks olema kaitsta LKA loodust negatiivselt mõjutavast inimtegevusest**. KeA lõdvendab piiranguid oluliselt võrreldes praegu kehtiva kaitse-eeskirjaga ja see ei ole aktsepteeritav. See läheb vastuollu praegu sätestatud kaitse-eesmärkidega. Samuti on see vastuolus Keskkonnamõju hindamise ja keskkonnajuhtimissüsteemi seadusega (KeHJS). **Kaitsealal kõik planeeritavad või teostatavad tegevused on lubatud, kui on lähtunud ja täidetud kõik KeHJS-ist tulenevad kohustused.**

KeA kirjutab: “Kaitsealal on **lubatud jahipidamine**. Kaitsealal puuduvad liigid, keda jahipidamine kahjustaks”.

Kaitsealade loomise eesmärk on eelkõige loodusliku mitmekesisuse kaitse. Need on alad, kus kõik ökosüsteemid ja nende osad, seega ka loomaasurkonnad, saavad säilida võimalikult vähese inimese sekkumisega sealsetesse protsessidesse. See põhimõte puudutab ka jahindust. Teeme ettepaneku **keelata** jahipidamine MKA-I, **nagu see on praegu kehtivas** (Looduskaitseseadus, [RT I, 22.02.2019, 21]).

KeA kirjutab: "**Sõiduki ja maastikusõidukiga sõitmine väljaspool teid on lubatud** järelevalve ja päästetöödel, kaitseala valitsemise ja kaitse korraldamisega seotud tegevusel, kaitseala valitseja nõusolekul teostataval teadustegevusel ning kaitse-eeskirjaga lubatud tegevusel, sealhulgas metsa- **ja põllumajandustöödel**". Praegu kehtivas eeskirjas: "Jalgratastega liiklemine väljaspool teid ja radu ning mootorsõidukitega liiklemine ja nende parkimine väljaspool selleks ettenähtud teid ja parklaid on keelatud, välja arvatud teaduslikel välitöödel, järelevalve- ja päästetöödel ning **käesoleva kaitse-eeskirjaga lubatud metsatöödel**". EMA teeb ettepaneku **mitte lubada** üldiselt sõiduki ja maastikusõidukiga sõitmise väljaspool teid **põllumajandustöödel**.

KeA kirjutab: "Kaitseala valitseja nõusolekul on kaitsealal **lubatud uue maaparandussüsteemi rajamine**". EMA teeb ettepaneku **keelata** uute maaparandussüsteemide rajamise **nagu see on praegu kehtivas kaitse-eeskirjas**.

KeA kirjutab: "Kaitseala valitseja nõusolekul on kaitsealal **lubatud veekogude veetaseme ja kaldajoone muutmise**". EMA teeb ettepaneku **keelata** veekogude veetaseme ja kaldajoone muutmise, **nagu see on praegu kehtivas** (Looduskaitseseadus [RT I 2007, 25, 131 - jõust. 01.04.2007]).

KeA kirjutab: "Kaitseala valitseja nõusolekul on kaitsealal **lubatud biotsiidi, taimekaitsevahendi ja väetise kasutamine**. Väga suure tõenäosusega ei ole vaja biotsiide, taimekaitsevahendeid ja väetisi kaitsealal kasutada. Kuna tegemist on valdavalt metsamaaga, kus mineraalväetiste kasutamine on metsaseaduse § 27 lg 3 alusel keelatud, puudub täiendav vajadus neid tegevusi piirata. Regulatsiooniga **jätakse võimalus** kaitseala valitseja kaalutlusotsuse korras **neid vahendeid kasutada**. Regulatsiooni peamine eesmärk on jätta võimalus **võõrliikide tõrjeks või muuks taoliseks tegevuseks**, mis on vajalik kaitse-eesmärkide saavutamiseks".

EMA teeb ettepaneku **keelata** biotsiidi, taimekaitsevahendi ja väetise kasutamine MKA-I, **nagu see on praegu kehtivas** (Looduskaitseseadus [RT I 2007, 25, 131 - jõust. 01.04.2007]).

KeA kirjutab: "Navesti piiranguvööndis lubatakse kaitseala valitseja nõusolekul endiselt **turberaiet** langi suurusega **kuni 5 ha**. Uuendusena on täpsustatud, et turberaietest on lubatud häilraie ja aegjärgne raie. Veerraie on keelatud, kuna 5 ha lubatud raielangi suuruse korral tekiksid maastikku pikad lagedad koridorid. Langetusmasinatega metsa majandades on soovitatav turberaie puhul kasutada häilraiet. Turberaie langi suurus 5 ha on valitud, arvestades piirkonna maastiku ja metsaeraldiste eripära ning kaalutlusel, et vähendada häirimise intensiivsust. **Parem tegutseda harva suuremal alal, kui igal aastal väikestel aladel**".

Kehtiv kaitse-eeskiri: "Keelatud: uuendusraie, välja arvatud turberaie perioodiga vähemalt 40 aastat, kusjuures kaitseala valitsejal on koosluse liigilise ja vanuselise mitmekesisuse säilitamiseks õigus esitada nõudeid turberaie liigi, raie tehnoloogia, raieaja, puidu kokku- ja väljaveo, raielangi puhastamise viiside ning puistu koosseisu ja täiuse osas".

EMA teeb ettepaneku keelata **turberaie, nagu see on praegu kehtivas kaitse-eeskirja**: "**Keelata turberaie**, välja arvatud turberaie perioodiga vähemalt 40 aastat, kusjuures kaitseala

valitsejal on koosluse liigilise ja vanuselise mitmekesisuse säilitamiseks õigus esitada nõudeid turberaie liigi, raie tehnoloogia, raieaja, puidu kokku- ja väljaveo, raielangi puhastamise viiside ning puistu koosseisu ja täiuse osas”. **EMA teeb ettepaneku lisada: Kaitseala valitseja nõusolekul on lubatud turberaie, va. veerraie, langi pindalaga kuni 2 ha.**

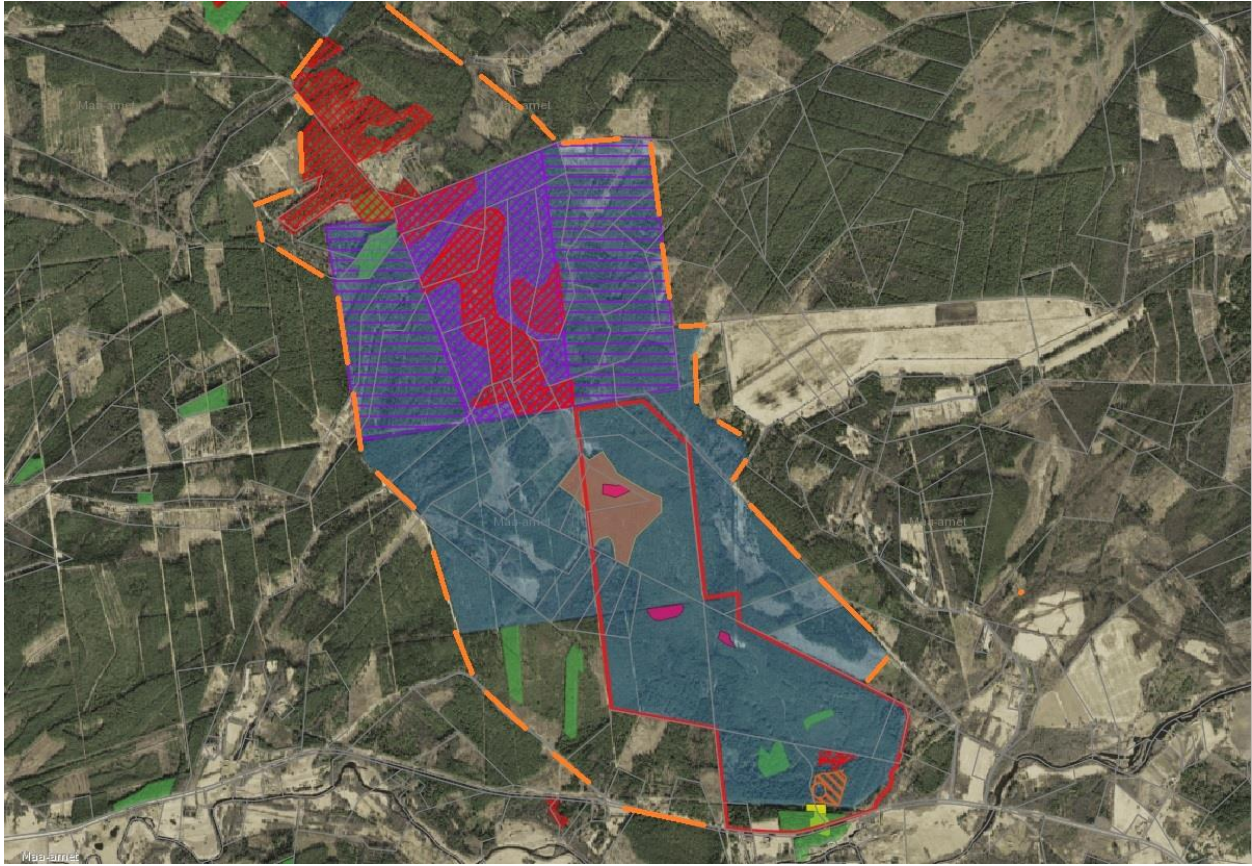
KeA kirjutab: “Uue kaitsekorra kohaselt lubatakse kaitseala valitseja nõusolekul Navesti piiranguvööndis **lageraiet kuni 1 ha** suuruste lankidena. Lageraielangi suuruse määramisel (1 ha) on arvestatud, et maastiku üldilmesse ei tekiks suuri lagedaid alasid ning need asuvad reljeefsel pinnal, kus keskkonnatingimused (mullatingimused) on väga vahelduvad. Suurte lankide ääres tekivad lisaks päikesekahjustused. Ühe hektari suurune lageraielank on piisava suurusega metsauuenduse edenemiseks”.

EMA teeb ettepaneku keelata lageraie, nagu see on praegu kehtivas kaitse-eeskirjas.

4. Lisada tõhusamat kaitset vajavad kõrge loodusväärtustega alad Navesti MKA-sse.

Praegu asuvad osad kõrge loodusväärtustega alad Navesti MKA piiri ääres ja ei ole kaitstud. Eesti Metsa Abiks teeb ettepaneku **lisada need alad**, kus on **natura elupaigad ja liigid**, mis on Navesti MKA **kaitse-eesmärgid** (sealhulgas meie poolt lisatud eesmärgid) samuti Navesti MKA- sse.

- Kabala **metsise PEP** KLO3100122 piiranguvöönd, meie poolt lisatud Navesti MKA kaitse-eesmärk!
- Kabala **metsise PEP** KLO3100123 sihtkaitsevöönd, meie poolt lisatud Navesti MKA kaitse-eesmärk!
- II kategooria loomaliik **kanakull** *Accipiter gentilis*, KLO9123601, Navesti MKA kaitse-eesmärk!
- II kategooria loomaliik **metsis** *Tetrao urogallus*, KLO9102074, meie poolt lisatud Navesti MKA kaitse-eesmärk!
- natura elupaigad **9010*** (ebasoodne, halb), meie poolt lisatud Navesti MKA kaitse-eesmärk!
- VEP205804, RMK, Lageraie teostatud vahetult VEPi ääres.
- VEP204394, RMK, Lageraie teostatud vahetult VEPi ääres.
- VEP205157, RMK
- VEP205158, RMK, Lageraie teostatud vahetult VEPi ääres.



Kaart 2. Laiendamise ettepanek (oranž katkendjoon); Kabala metsise PEPid (lilla), metsise leiukoht (sinine), natura elupaigad 9010 (punane), kanakull (oranž) ja VEPid (roheline).*

Lugupidamisega

Linda-Mari Väli
kodanikuühendus Eesti Metsa Abiks
kommunikatsiooni koordinaator
www.eestimetsaabiks.ee
lindamari@eestimetsaabiks.ee
56 288 472