



Kodanikuühendus EESTI METSA ABIKS (EMA)

www.eestimetsaabiks.ee

3.11.2019

Hr Riho Kuppert
Keskkonnaamet
peadirektor
riho.kuppert@keskkonnaamet.ee

Hr Taavi Tattar
Keskkonnaamet
kaitse planeerimise büroo juhataja
taavi.tattar@keskkonnaamet.ee

Pr Marica-Maris Paju
Keskkonnaamet
kaitse planeerimise spetsialist
maris.paju@keskkonnaamet.ee

Ettepanekud Valga maakonna parkide ja puistute kaitse alt väljaarvamise eelnõusse

Eelnõukohase määrusega arvatakse kaitse alt välja Valga maakonnas 19 kaitsealust parki ja puistut, mis on minetanud oma looduskaitseväärtuse või hävinud, ning üks puistu, mis asub teise kaitseala koosseisus. KeA hinnangul ei ole käesolevaks ajaks määruses käsitletud parkidel ja puistutel säilinud looduskaitsealuses ega kaitsealuste parkide, arboretumite ja puistute kaitse- eeskirjas nimetatud kriteeriumidele vastavat üleriigilist looduskaitset väärtust (va edaspidi vääriselupaikadena (45,89 ha) kaitstavatel aladel) ning nende edasine kaitse riiklikul tasandil looduskaitsealuses kehtestatud korras ei ole vajalik ega otstarbekas.

Kodanikuliikumine Eesti Metsa Abiks teeb ettepaneku:

- 1. Korraldada parkide ja puistute kaitse alt väljaarvamise avalik arutelu.**
- 2. Mitte täielikult kaitse alt välja arvata Holdre männikuid KLO1000472.**
- 3. Mitte arvata kaitse alt välja Malluste männikuid KLO1000528.**
- 4. Mitte täielikult kaitse alt välja arvata Oore männikuid KLO1000555 ja Kaaluda Oore männikute kaitseala suurendamist.**
- 5. Mitte täielikult kaitse alt välja arvata Riidaja männikuid KLO1000027.**
- 6. Viia nimetatud puistutes läbi täiendavad inventuurid, mis võtaks arvesse ka keskkonnaseisundi muutusi ümbruses juba teostatud ja teostatavate lageraietega seoses.**
- 7. Korraldada nimetatud aladel kaitsealuste liikide inventuurid.**

Põhjendused:

1. Mitte täielikult kaitse alt välja arvata Holdre männikuid KLO1000472.

KeA teeb ettepaneku kaitse alt välja arvata Holdre männikud (KLO1000472), sest nende alade kaitse on garanteeritud juba VEP-ide kaitsega VEP112017 (9,21 ha), VEP204275 (10,26 ha) ja VEP204277 (2,21 ha). RMK on omanik ja sellest tulenevalt ei raiu VEP-ide sees. Kogu ala kaitse all oleva ala pindala on 23,6 ha. Kolme VEP-i all olev pindala on 21,68 ha.

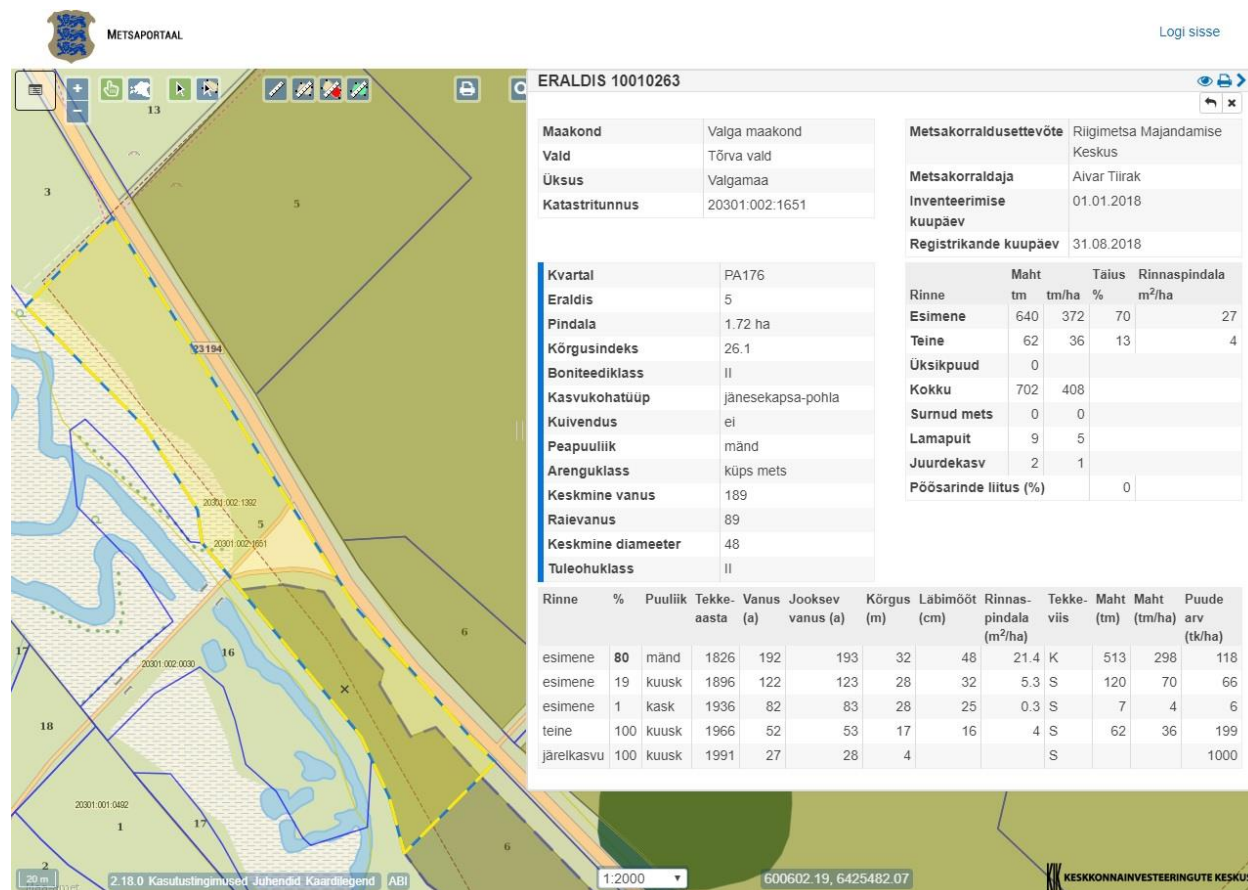


Kaart 1. Kaitseala Holdre männikud (kollane välisjoon seest täpitatud) lähiks kaitse alt välja. Roheline ala on VEP-id. Kollase ala sees asuv ilma roheliseta ala kaotaks kaitse (loodeosa).

Keskonnaregistri andmetel: “Holdre männikute kaitseala asub Valgemaal Helme vallas ja on loodud 1976. aastal Õhne jõe ääres lainjal liivatasandikul **kasvavate männikute kaitseks**. Männik on oluline nii **metsa genofondi ja maastikuilme säilitamise** kui ka **puhkemajanduslikust** seisukohast. Kaitseala pindala on 23,6 ha.”

EMA teeb ettepaneku jätta kaitse alla see väike osa, mis ei ole registreeritud VEP-ina.

Holdre männikute kaitseala eesmärk kehtib ka sellel väikesel alal, mis asub tee ääres. See ala ei ole registreeritud VEP-iks, aga on kõrge loodusväärtusega ala. Metsaportaali andmetel kasvavad seal **193 aastased, 32 meetri kõrgused männid** ja 123 aastane, 28 meetri kõrgune kuusk. **Keskmine puude vanus on 189 aastat vana!** EMA hinnangul ei ole põhjust seda väikest ala kaitse alt välja arvata.



Kaart 2. Metsaportaal, 20301:002:1651, eraldis 5.

2. Mitte arvata kaitse alt välja Malluste männikuid KLO1000528.

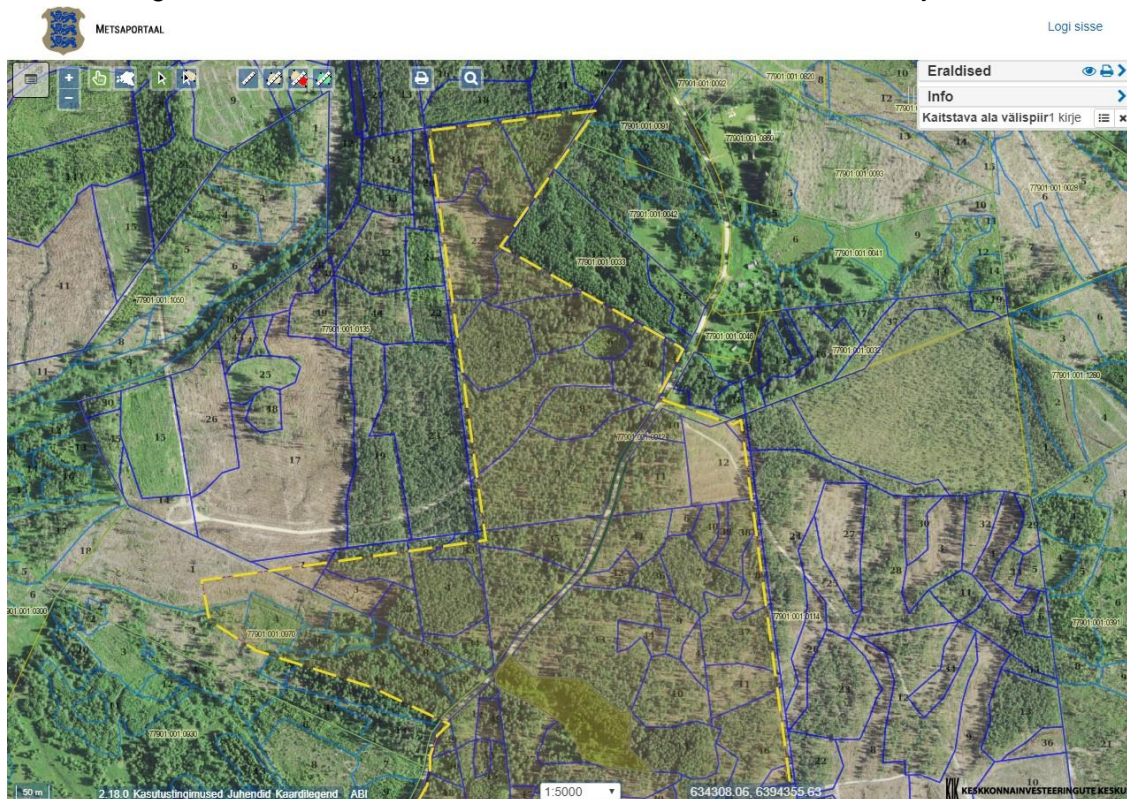
KeA teeb ettepaneku arvata kaitse alt välja Malluste männikud (KLO1000528) aktiivsete metsamajanduslike tegevuste tõttu: “Ekspert T. Aasma hinnangul oli 2008. aastal tegu aktiivselt majandatud metsapiirkonnaga”. KeA teeb järelduse: “Kuna männikute kaitse alla võtmise põhjus (vanad puud suurel alal) on hävinud ja säilinud üksikutel puistuosadel puudub looduskaitsealine väärtus, arvatakse männikud riikliku kaitse alt välja.”

Keskkonnaregistri andmetel: “Malluste männikute kaitseala asub Valgamaal Taheva vallas Hargla nõos, koiva jõest kirdes. Kaitseala on loodud 1974. aastal puistu kaitseks. Valdavalt liivmuldadega kaetud alast on metsaga kaetud 82%, valitsevaks metsatüübiks on pohlamännikud. **Männikute vanus küündib 130 aastani.** Kaitseala pindala on 82,8 ha.”

EMA küsib esiteks, kuidas on võimalik, et nii suur hulk metsasid on RMK poolt raiutud? Enamus eraldistest on kahjustatud. Paljudel eraldistel on tehtud lageraiet....

Teiseks on absoluutselt **aksepteerimatu**, et raietegevuse tõttu arvatakse kaitseala kaitse alt välja!! Selline otsus oleks tuleviku vaates väga vale pretsedent. Kui KeA arvaks nüüd Malluste männikud kaitse alt välja, oleks selle tulemuseks kogu kaitseala lageraie! See ei ole aksepteeritav!

EMA teeb ettepaneku, **et RMK kompenseeriks tehtud kahju**. Sama suurusjärgus sama metsatüübiga ala tuleks kaitse alla võtta, tasakaalustamaks tehtud kahju.



Kaart 3. Kaitseala: Holdre männikud, põhjaosa.



Kaart 4. Kaitseala: Holdre männikud, lõunaosa.

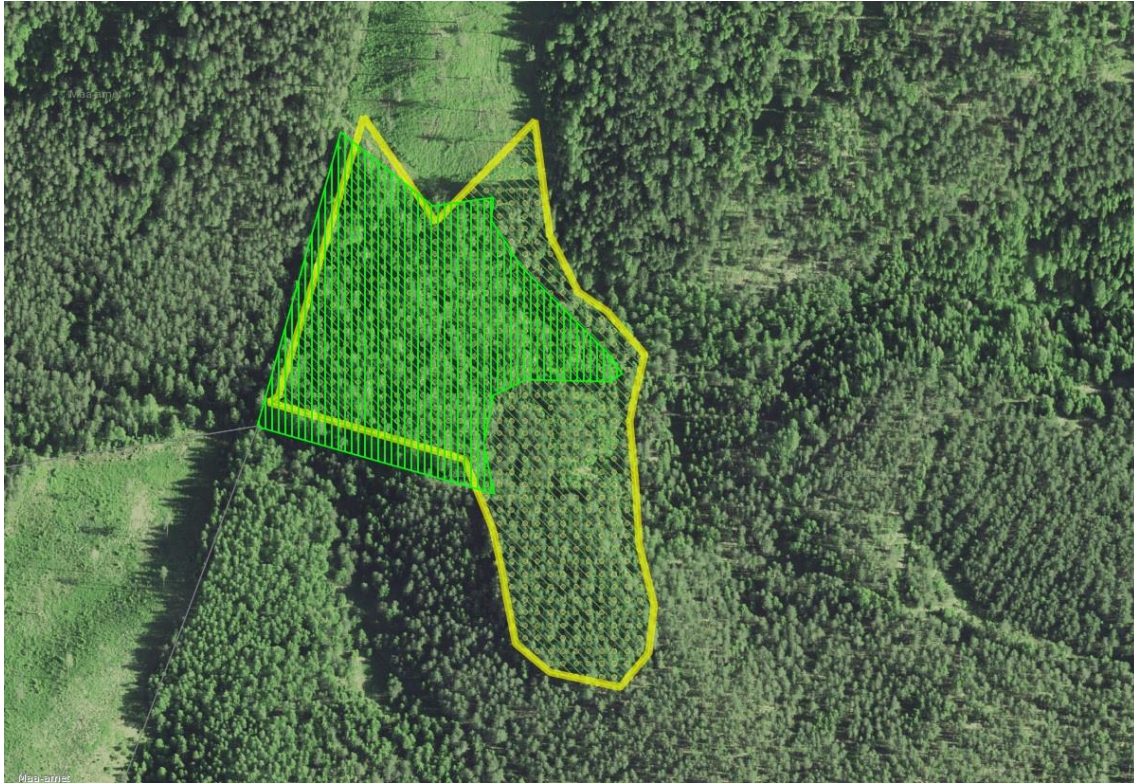
3. Mitte täielikult kaitse alt välja arvata Oore männikuid KLO1000555.

KeA teeb ettepaneku arvata kaitse alt välja Oore männikud (KLO1000555), sest kaitse on juba tagatud VEP-i (VEP204276) kaitsega. RMK on omanik ja sellest tulenevalt ei raiu VEP-ide sees. Kogu kaitse all oleva maa suurus on 3,1 ha. VEP-i suurus on 1,87 ha. See tähendab, et 1,23 ha suurune ala kaotab kaitse.

Keskkonnaregistri andmetel: “Oore männikute kaitseala asub Valgemaal Taheva vallas. Mõhna kattev männi-kuuse segamets võeti kaitse alla 1976. aastal. Jänese kapsa-pohla kasvukohatüübi mets omab eelkõige **maastikku ilmestavat tähtsust**. Kaitseala pindala on 3,1 ha.”

EMA teeb ettepaneku hoida ka ala, kus ei ole registreeritud VEP-i, kaitse all. Metsaportaali andmetel (vt kaart 6) kasvavad seal **113 aastased männid**. EMA ei näe põhjust, miks sellel alal kaitse eemaldada tuleks, sest see osa on ikkagi osa maastikust, mis on sealseks **kaitse-eesmärgiks**.

Peame jällegi märkima, et RMK on teinud **lageraiet kaitseala sees** (kaart 5, põhjapoolne ala).



Kaart 5. Kaitse all olevad Oore männikud (kollane välisjoon täppidega sees) kaotavad kaitse. Roheline ala on VEP. Ala ilma roheliseta kollase sees kaotab kaitse (kirde ja kagu pool).

METSAPORTAAL Logi sisse

ERALDIS 8631755 taotluses RMK-6868

Maakond	Valga maakond
Vald	Valga vald
Üksus	Valgamaa
Katastritunnus	77901:003:0012

Metsakorraldusettevõte	Riigimetsa Majandamise Keskus
Metsakorraldaja	Ain-Meelis Hannus
Inventeerimise kuupäev	01.01.2006
Registrikande kuupäev	06.11.2013

Kvartal	KR070
Eraldis	15
Pindala	0.6 ha
Kõrgusindeks	24.3
Boniteediklass	II
Kasvukohatüüp	jänesekapsa-pohla
Kuivendus	ei
Peapuuliik	mänd
Arenguklass	küps mets
Keskmine vanus	113
Ralevanus	90
Keskmine diameeter	24
Tuleohuklass	-

Rinne	Maht tm	Maht tm/ha	Täius %	Rinnaspindala m²/ha
Esimene	200	333	81	29
Teine	19	32	31	6
Üksikpuud	0	0		
Kokku	219	365		
Sumud mets	3	5		
Lamapuit	3	5		
Juurdekasv	2	3		
Pöösarinde liitus (%)			0	

Rinne	%	Puuliik	Tekke-aasta (a)	Vanus (a)	Jooksev vanus (a)	Kõrgus (m)	Läbimõõt (cm)	Rinnaspindala (m²/ha)	Tekke-viis	Maht (tm)	Maht (tm/ha)	Puude arv (tk/ha)
esimene	97	mänd	1906	107	113	25	24	0	S	194	323	624
esimene	3	kask	1906	107	113	25	24	0	S	6	10	19
teine	100	kuusk	1946	67	73	8	8	0	S	19	31	1174

Kaart 6. Kaitseala: Oore männikud, 77901:003:0012, eraldis 15.

4. Mitte täielikult kaitse alt välja arvata Riidaja männikuid KLO1000027.

KeA teeb ettepaneku kaitse alt välja arvata Riidaja männikud (KLO1000027) aktiivse metsamajandusliku tegevuse tõttu: "Riidaja männikute puhul on ekspert T. Aasma hinnangul tegu männienamusega keskmiselt saja aasta vanuste kultuurpuistutega, kus on tehtud sanitaarraieid." KeA järelendus: "Kuna Riidaja männikud on määratletud metsaseadusekohaste vääriselupaikadena, mis tagab neile piisava kaitse, ja muus osas pole riiklik kaitse vajalik, arvatakse see ala riikliku kaitse alt välja. Objekti pindala on 25,5 ha (EO 3,6 ha, RO 21,9 ha, JRO 0,01 ha), millest kaitse alla jääb 12,21 ha".

Keskonnaregistri andmetel: "Riidaja männikud asuvad Valgemaal Põdrala vallas. Ala võeti kaitse alla 1976. aastal. Puistud asuvad Väikese-Emajõe vasakul kaldal, laugel jõe oru nõlval. Kasvukohatüübilt pohl üleminekuga jänese kapsa-pohla kasvukohatüübiks. **~125 a vanused männid**. Puistutel **maastikuline ja genofondi kaitseline eesmärk**. Ala pindala on 25,5 ha."

EMA teeb ettepaneku lisada kaitse alla mõned puutumatud osad tee ääres, põhjapoolses osas, RMK-le kuuluvas metsas (kaart 8). Need alad asuvad tee ääres, kus kasvavad 103 aastased männid.

EMA teeb ettepaneku jätta ala loodepoolne osa kaitse alla.

Metsaportaali andmetel (vt kaart 10) kasvavad seal **143 aastased männid**. EMA ei näe põhjust, miks sellelt alalt peaks kaitse ära võtma. Samuti on sellel alal **Natura elupaik 9010*** (kaart 11).

Peab taas märkima, et eraomanik on teinud lageraiet kaitseala põhjapoolses osas (vt kaart 7) ja lõunapoolses osas (vt kaart 11).

METSAPORTAAL Logi sisse

KIHID OTSI

Metsaeraldised

- Erakdis
- Erakdis (rik)

Metsateatiseid

Maa-ameti kaardid

- Kaart
- Ortofoto
- Hübrid
- Katastrirüksused
- Metsanduslik ortofoto
- Mullakaart
- Maakate kõrgusmudel

Looduskaitse

- Kaitstava ala välispiir
- Kaitstava ala vööndid
- III kat. liigid
- Vääriseupaigad
- Lõheliste jõed

Veekaitse

Muud

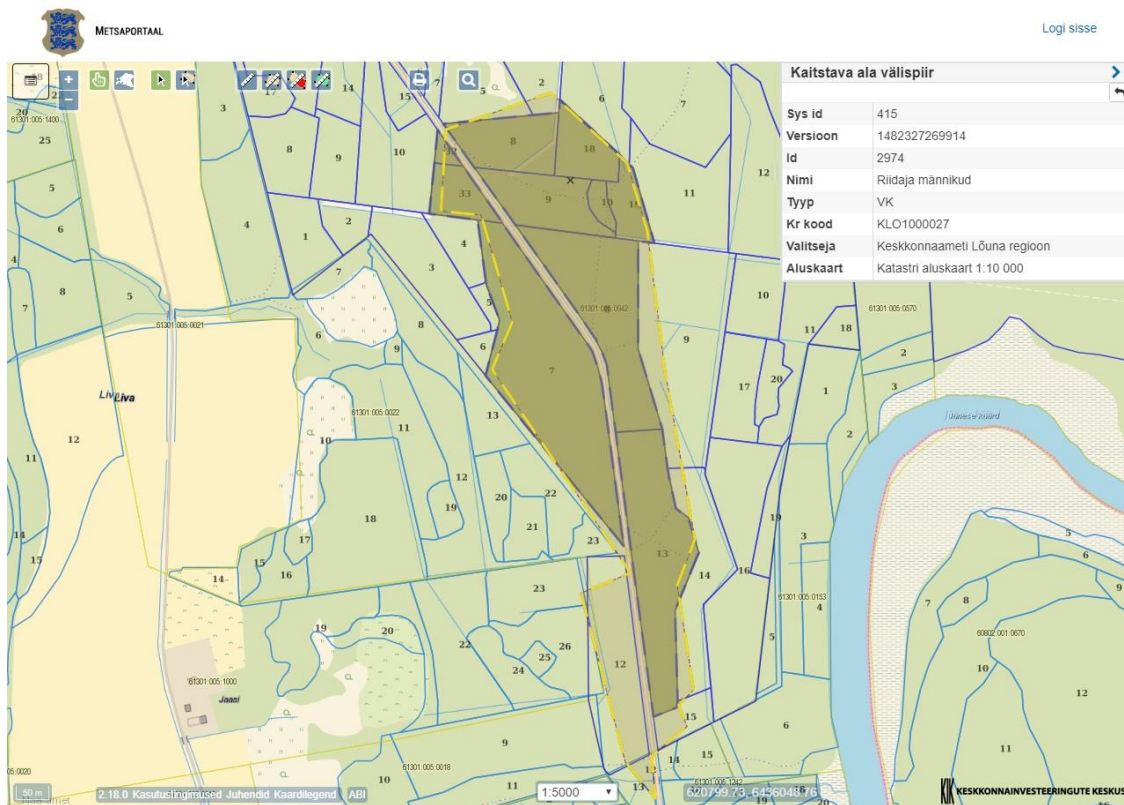
Kaitstava ala välispiir

Sys id	415
Versioon	1482327269914
Id	2974
Nimi	Riidaja männikud
Tüüp	VK
Kr kood	KLO1000027
Valitseja	Keskonnaameti Lõuna regioon
Aluskaart	Katastri aluskaart 1:10 000

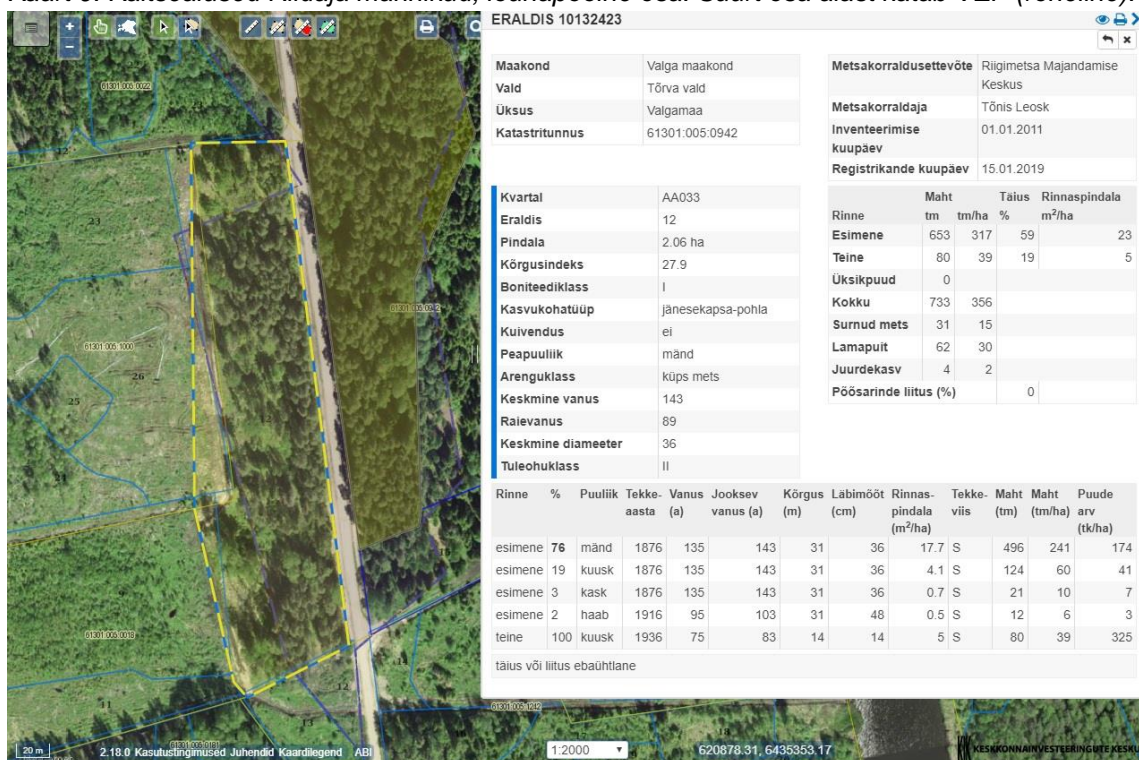
Kaart 7. Kaitsealused Riidaja männikud, põhjaosa.



Kaart 8. Ettepanek muuta Riidaja männikud puudutavat kaitseala, põhjaosa.



Kaart 9. Kaitsealused Riidaja männikud, Iõunapoolne osa. Suurt osa alast katab VEP (roheline).



Kaart 10. Kaitsealused Riidaja männikud, Iõunaosa. Eraldis 12 jääb ilma kaitseta, 143 aastased männid.



Kaart 11. Ettepanek (punane triibuline joon) kaitseala Riidaja männikud, lõunapoolne osa, Natura elupaik 9010* (punane).

Lugupidamisega

Linda-Mari Väli
kodanikuühendus Eesti Metsa Abiks
kommunikatsiooni koordinaator
www.eestimetsaabiks.ee
lindamari@eestimetsaabiks.ee
56 288 472