

Alliku looduskaitseala moodustamise VÄLJATÖÖTAMISE KAVATSUS

1. Sissejuhatus

1.1 Mida ja miks muudetakse

Alliku liigikaitseala baasil moodustatakse sealsete metsakoosluste kaitseks Alliku looduskaitseala. Alliku looduskaitseala (edaspidi kaitseala) asub Viljandi maakonnas Mulgi vallas Lilli külas. Alliku liigikaitseala pindala on 74,4 ha (EELIS), peale välispiiri korrigeerimist on kaitseala pindala 85,8 ha. Kaitseala muutub 11,4 ha võrra suuremaks. Alliku liigikaitseala on olnud kaitse all alates 1992. aastast, kui Viljandi Maakonna valitsuse 9. novembri 1992. a määrusega nr 413 „Looduskaitse korraldus Viljandi maakonnas” moodustati Alliku must-toonekure kaitseala. Alliku must-toonekure pesapaik on teada aastast 1974. Peale loodusliku pesa alla varisemist ja tehispesa rajamist 1990-ndate aastate alguses pole teadaolevalt must-toonekurg kaitsealal pesitsenud. Kaitseala kaart on toodud joonisel 1.

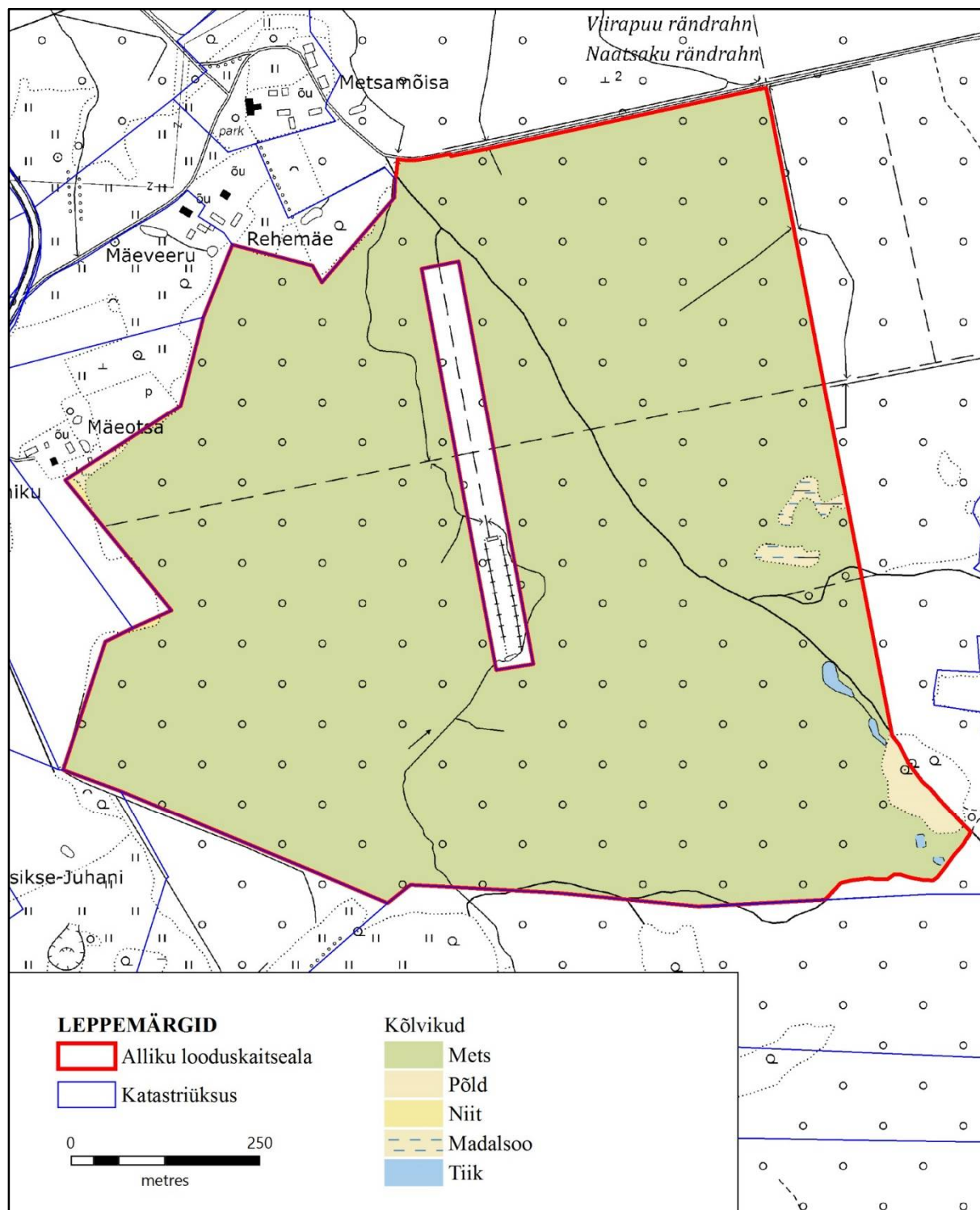
Looduskaitse seaduse (edaspidi *LKS*) kohane kaitse-eeskiri Alliku liigikaitsealal puudub, alal kehtib looduskaitse seaduse järgne piiranguvööndi režiim. *LKS* § 91 lg 1 kohaselt kaotavad kõik vanad kaitsekorrad (enne 2004.a kinnitatud kaitsekorrad) kehtivuse alates 1. maist 2023. Seetõttu hindas Keskkonnaamet kaitsekorra uuendamise vajalikkust ning jõudis järeldusele, et Alliku liigikaitseala baasil on otstarbekas moodustada Alliku looduskaitseala sealsete metsakoosluste kaitseks. Looduskaitseala moodustamine on vajalik metsa range kaitse tagamiseks seni ebapiisavalt kaitstud laane, salu ja sooviku tüübirühmade osas (82,4 ha). Täpsustamist vajavad kaitseala kaitse-eesmärgid ning korrigeerimist vajab kaitseala välispiir.

Kaitseala välispiiri korrigeeritakse vastavalt uuenenud kaardimaterjalile ja nii, et kaitseala jääb edaspidi kogu ulatuses riigimaa katastriüksusele. Olemasolevas kaitsealast arvatakse välja Kaitsealiidu lasketiiru katastriüksus ja eramaad.

Kaitseala tzoneeritakse ühte sihtkaitsevööndisse.

Looduskaitseala moodustamisel täpsustatakse kaitseala kaitse-eesmärke. Alliku looduskaitseala kaitse-eesmärk on kaitsta, säilitada ja taastada väärtuslikke metsakooslusi, kaitsta, säilitada ja tutvustada piirkonnale iseloomulikku maastikku, looduse mitmekesisust, aidata kaasa säästva puhkemajanduse ja elukeskkonna arengule ning tasakaalustatud keskkonnakasutusele.

Kaitseala peamine eesmärk on metsakoosluste kaitse. Täpsustusena lisatakse kaitse-eesmärgiks pinnavormide ja looduse mitmekesisuse kaitse. Looduse mitmekesisuse kaitse täidab kaitsealal heas seisundis elupaikade (metsakoosluste) säilimise eesmärki.



Joonis 1. Alliku looduskaitseala.

1.2 Endine ja kavandatav kaitse-eesmärk

Alliku liigikaitseala on moodustatud must-toonekure pesapaiga kaitseks.

Looduskaitseala moodustamisel täpsustatakse kaitse-eesmärkide sõnastust. Kaitseala kaitse-eesmärkidest arvatakse välja must-toonekure pesapaiga kaitse, kuna teadaolevalt ei ole must-toonekurg 1990-ndate aastate algusest kaitsealal pesitsenud.

Moodustatava Alliku looduskaitseala kaitse-eesmärk on:

- 1) kaitsta, säilitada ja taastada väärtuslikke metsakooslusi;
- 2) kaitsta, säilitada ja tutvustada piirkonnale iseloomulikku maastikku, looduse mitmekesisust, aidata kaasa säästva puhkemajanduse ja elukeskkonna arengule ning tasakaalustatud keskkonnakasutusele.

Kaitseala peamine eesmärk on metsakoosluste kaitse. Täpsustusena lisatakse kaitse-eesmärgiks pinnavormide ja looduse mitmekesisuse kaitse. Looduse mitmekesisuse kaitse täidab kaitsealal peamiselt heas seisundis elupaikade säilimise eesmärki.

Looduse mitmekesisus ehk elurikkus on mõiste, mida kasutatakse selleks, et rõhutada looduse rikkust. See kätkeb endas suurt hulka looma- ja taimeliike, nende elupaiku ning geene. Kõik see on ühenduses füüsilise keskkonnaga, moodustades ökosüsteeme. Bioloogilise mitmekesisuse vähenemine tähendab, et terved ökosüsteemid muutuvad vähem tootlikuks ja väliste mõjurite suhtes haavatavamaks.

Alliku looduskaitseala maa-ala on olnud traditsiooniliselt oluline loodushariduse edendamise koht ja Lilli looduskooli õppeprogrammide läbiviimise kohaks. Seepärast rõhutatakse kaitse-eesmärkide sõnastuses vajadust aidata kaasa säästva puhkemajanduse ja elukeskkonna arengule ning tasakaalustatud keskkonnakasutusele.

1.3 Peamised muudatused kaitsekorras

Kavandatava kaitse-eeskirjaga viiakse kaitseala kaitsekord kooskõlla kehtivate õigusaktidega. Peamised muudatused, mis kaitsekorras tehakse puudutavad metsade majandamist ja ehitustegevust.

Kuna Alliku liigikaitsealal looduskaitseaduse kohane kaitse-eeskiri puudub, kehtib looduskaitseaduse järgne piiranguvööndi režiim. Moodustatav kaitseala on tzoneeritud sihtkaitsevööndisse ja kaitsekord muutub võrreldes hetkel kehtiva kaitsekorraga rangemaks.

Kaitsealal on majandustegevus keelatud.

Metsade majandamine on keelatud. Kaitse-eesmärgist lähtudes on kaitseala valitseja nõusolekul kaitsealal lubatud koosluste kujundamine vastavalt kaitse-eesmärgile ja kaitsealuste liikide elutingimuste säilitamiseks vajalik tegevus.

Kaitsealal on lubatud olemasolevate rajatiste hooldustööd ja rajatiste rajamine kaitseala tarbeks (külastusrajatised Lilli õpperajal).

Kaitsealal on lubatud jahipidamine, kuid keelatud on jahilukite lisaõõtmine.

1.4 Kompensatsiooni võimalused

Vastavalt maamaksuseaduse § 4 lõike 1 kohaselt ei maksta maamaksu looduskaitseaduse §-s 30 sätestatud kaitsealade sihtkaitsevööndi maalt. Vastavalt maamaksuseaduse § 4 lõike 3 kohaselt hakkab maamaksusoodustus kehtima kaitse-eeskirja jõustumisele järgneva aasta 1. jaanuaril.

2. Väärtused

2.1. Väärtuste kirjeldus ja ohutegurid

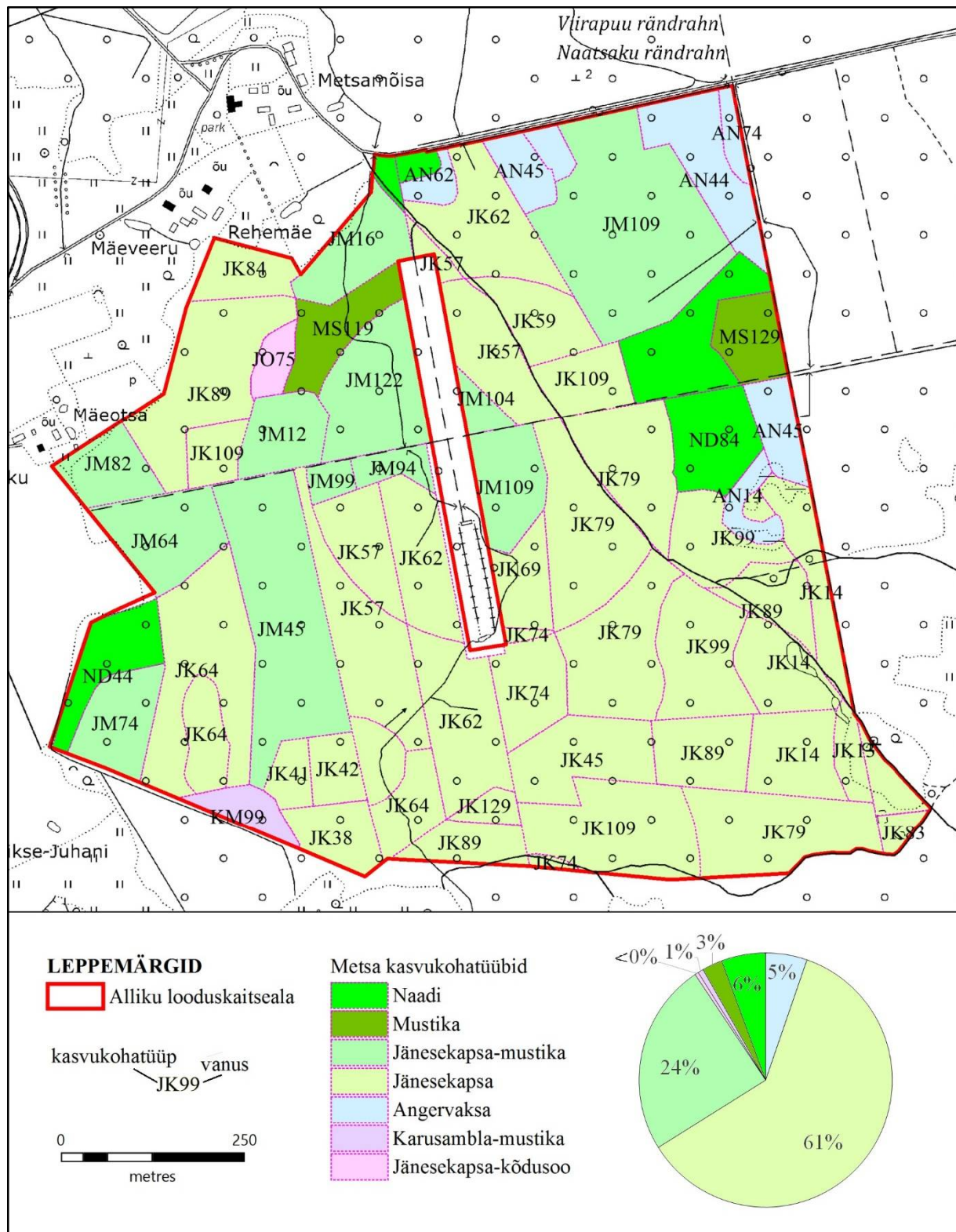
Metsakooslused

Kaitseala pindalast 99% moodustavad metsakooslused. Kaitseala metsadest on 85% laanemetsad, 6% salumetsad, 6% soovikumetsad, 2% palumetsad ja 1% kõdusoometsad. Laane-, salu- ja soovikumetsa tüübirühm moodustab kokku 97% (82,4 ha) kaitseala metsamaa pindalast. Metsakasvukohatüüpide levik on toodud joonisel 2. Looduskaitsealal on kõrge väärtusega kaitsealal kasvavad kõrge vanusega metsakooslused. Metsaregistri andmetel on kaitseala metsade keskmine vanus 70 aastat. Üle 100 aastast metsa on kokku 16 ha, so 19% kaitseala metsamaa pindalast. Vanemate puistudega metsaeraldiste vanus ulatub 130 aastani (joonis 3). Valmiva ja küpse metsa osakaal metsamaa pindalast on 40%. Valitsevaks puuliikideks on mänd, kuusk ja kask. Väikeste gruppidega lisandub haaba ning lehist. Alusmetsas leidub pärna, tamme ja vahtrat.

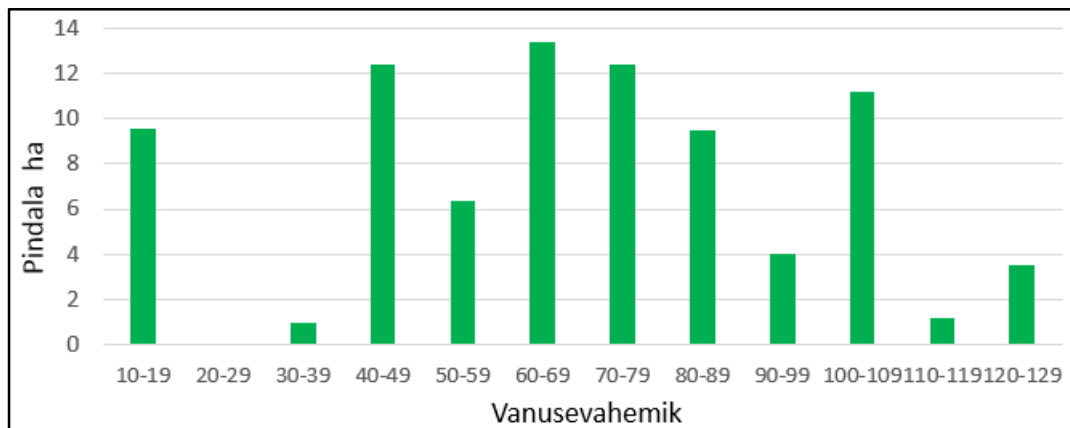
Et täita Metsanduse arengukavaga aastateks 2011-2020 seatud eesmärki parandada metsade range kaitse tüpoloogilist esindatust, moodustatakse Alliku metsade baasil sihtkaitsevöönd, et kaitsta sealseid laane-, salu- ja soovikumetsasid. Alliku looduskaitseala Alliku sihtkaitsevööndi moodustamisega vähendatakse laane- ja salumetsade kaitsevajakut.

Metsaökosüsteemil on oluline roll ka liigilise mitmekesisuse hoidjana. Kuna väljakujunenud metsakooslustes on liikide mitmekesisus noorte ja keskealiste metsadega võrreldes reeglina suurem, on vanad metsakooslused väärtuslikumad. Vanades metsades esineb rida liike, mis inimtegevuse tulemusena hävivad, kuid millel on oluline roll metsa aineringes – puitu lagundavad seened, putukad, samblad, samblikud jt. (Laas, E. jt. 2011. Metsamajanduse alused). Teatud liikide säilimine sõltub suurel määral vanade ja suuremõõtmeliste puude olemasolust. Kui metsa ei majandata, kasvavad puud vanuseni, mis ületab tunduvalt tulundusmetsa puude vanuse. Vanade, surevate ja surnud puude eluvormid, nišid ja struktuur on märkimisväärselt mitmekesisem noorte puude omast. Enamik metsade taime- ja loomaliike on kohastunud või isegi spetsialiseerunud metsade arengu hilisemates staadiumides kujunevatele elupaikadele (Andersson, L. jt. 2003. Vääriselupaikade inventuur Eestis 1999-2002).

Metsakooslusi ohustab metsade liigne raiumine ja tormikahjustused.



Joonis 2. Alliku looduskaitseala metsakasvukohatüüpide levik.



Joonis 3. Metsakoosluste vanuseline jaotus.

Looduse mitmekesisus, looma- ja linnuliigid

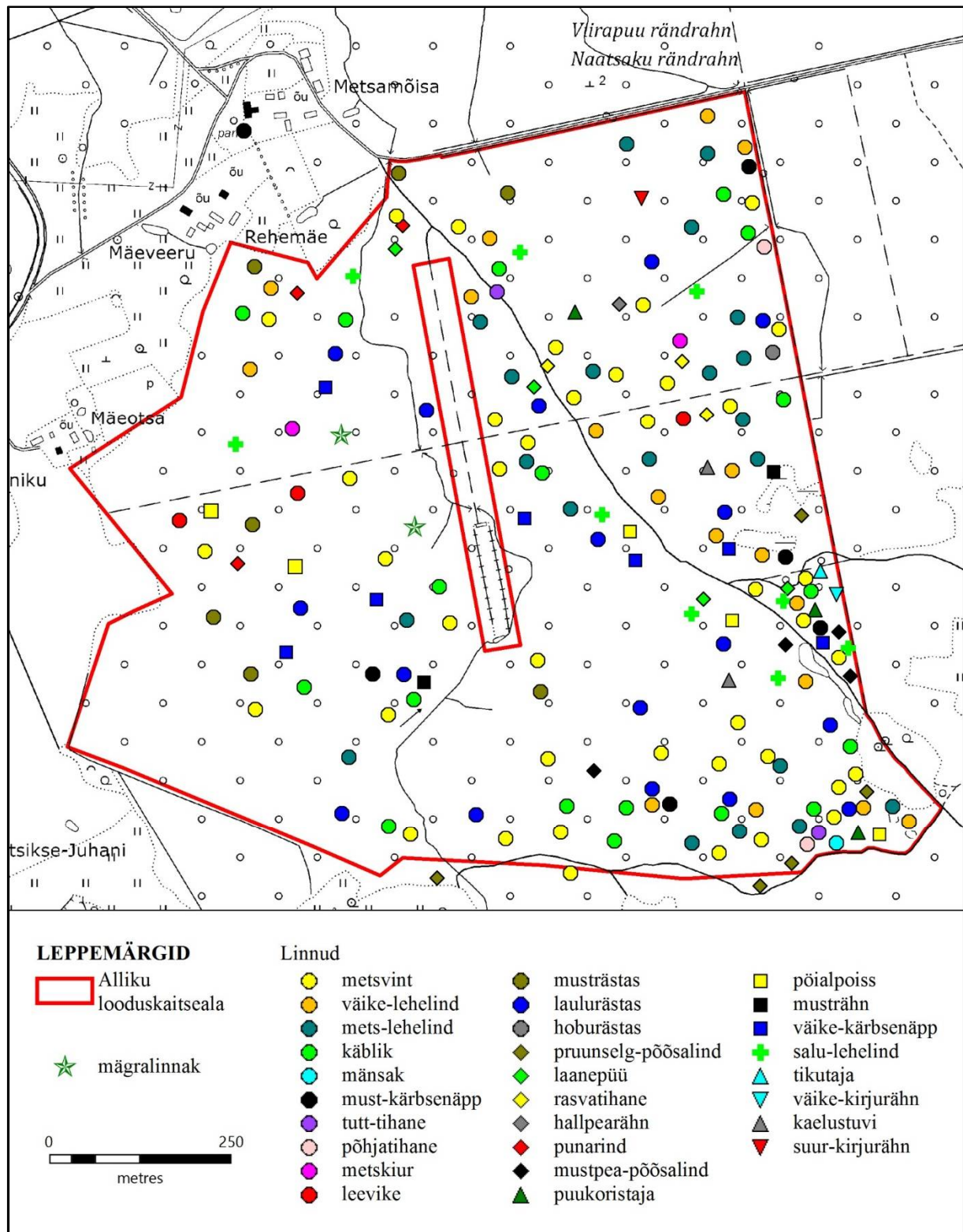
Kaitsealal on registreeritud 28 loomaliigi esinemine, lisaks elab alal tõenäoliselt paar nahkhiireliiki. Kaitsealal tiikides elavad näiteks harilik kärnkonn, tiigikonn, rabakonn, rohukonn ja tähnikvesilik. Kaitseala metsades elavad näiteks arusisalik, vaskuss, nastik, rästik, tuhkur, metsnugis. Kaitsealal on tegutsenud ilves, punahirv, mets siga. Lisaks on kaitseala väärtuseks kaks alal tegutsevat mägralinnakut (joonis 4). Üks mägralinnakutest on tegutsenud aastakümneid. Eelmise sajandi lõpukümnendil sai mägralinnak metsatööde tõttu kahjustada ning oli mitu aastat asustamata, kuid viimasel aastakümnel on linnakut usinasti korrastatud ja regulaarselt kasutatud. Paari viimase aasta jooksul on vanemast linnakust umbes 200 meetri kaugusele asustatud uus 3 uruavaga linnak. 2019 aasta suvel oli märgata täiendavat kahes kohas uute urgude kaevamist (kas tegu on uute linnakute asutamisega või vanade perede lisaurgudega vajab täiendavat vaatlust).

Kaitsealal on registreeritud 41 linnuliigi esinemine. Valdavalt on tegemist üldlevinud linnuliikidega. Kaitsealustest linnuliikidest elab kaitsealal üksteis III kaitsekategooria liiki: laanepüü, öösorr, tamme-kirjurähn, väike-kirjurähn, musträhn, hallpea-rähn, väänkae, väike-kärbsenäpp, värbkakk, kodukakk, händkakk. Märkimisväärne on laanepüü asurkond, mis koosneb 5-6 kanast. 2019 aasta linnustiku kevadloenduse tulemused on toodud joonisel 4.

Taimestiku uuringuid ei ole kaitsealal läbi viidud, kuid on teada, et kaitsealal kasvavad III kaitsekategooria taimeliigid nagu harilik rapuntsel ja kahelehise käoheel.

Eespool nimetatud kaitsealuseid liike eraldi kaitse-eesmärgina ei nimetata, kuna eesmärgiks seatavate metsakoosluste kaitseks kehtestatav kaitsekord tagab kaudse ka nimetatud liikide kaitse. See tähendab, et kaitsekorra väljatöötamisel on lähtutud metsakoosluste ökoloogilistest nõudlustest. Seeläbi tagatakse kaitse kõikidele liikidele, kelle elupaigaks on kaitse-eesmärgiks olev kooslus. Kaitseala kaitse-eesmärgiks on seatud salu- laane- ja soovikumetsa kooslused, mille kaitse jaoks on tegemist esindusliku ja soodsa seisundi säilitamiseks olulise alaga. Kaitse-eeskirjas sätestatud kaalutusõiguse teostamisel sisustatakse kaitsealuste liikide kaitset (LKS § 14 lõige 2) LKS §-s 55 sätestatud isendikaitse kaudu. Teiste sõnadega tuleb nende liikide puhul kaitseala valitseja nõusolekul lubatud tegevusteks ja kaitseala valitseja nõusolekuta keelatud tegevusteks nõusolekut andes arvestada, et kavandatud tegevus ei oleks vastuolus LKS §-s 55 sätestatud isendikaitse põhimõtetega. Isendikaitse väldib konkreetsete isendite surmamist, kahjustamist ja hävitamist, kuid ei taga nende liikide elupaikade säilimist sellises mahus, et oleks tagatud nende liikide püsiv pikaajaline säilimine nende levikualal. Nende liikide korral tuleb arvestada, et kaitseala valitseja võib tuginedes LKS §-s 55 sätestatud isendikaitse sätetele

seada lisaks kaitse-eeskirjas esitatud piirangutele liigspetsiifilisi tingimusi, mis on vajalikud isendikaitseks.



Joonis 4. Alliku looduskaitseala linnustik (2019 kevadloendus) ja mägralinnakud.

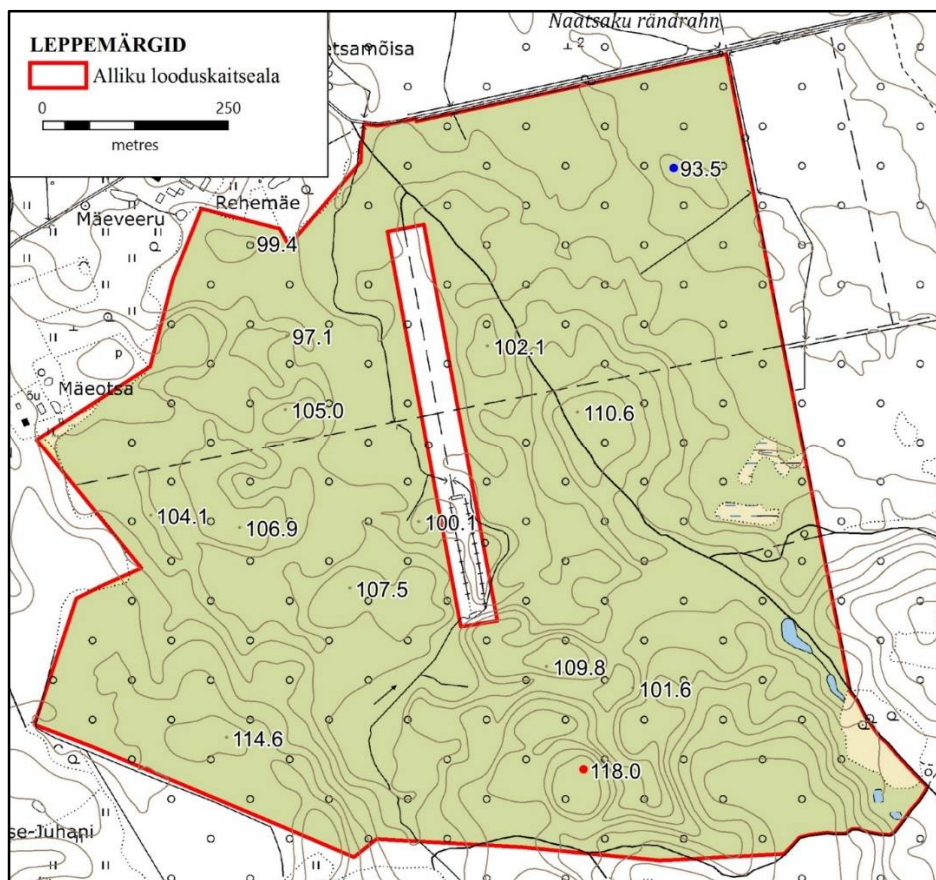
Vaheldusrikas pinnamood

Alliku looduskaitseala asub Sakala kõrgustiku lõunaosa äärealal, kus pinnamoodi iseloomustavad kruusast ja liivast mõhnastikud ning nende vahel paiknevad niiskemad lohud ning veesilmad. Kõige vaheldusrikkam on pinnamood kaitseala lõunaosas, kus künkad vahelduvad suhteliselt järsunõlvaliste orgudega. Kaitseala kõrgem punkt on 118,0 meetrit üle merepinna ning madalaim punkt 93,5 meetrit. Kõrguste vahe kaitsealal ulatub ligikaudu 25 meetrini (joonis 5). Kaitseala põhjaosa on suhteliselt tasasem. Vaheldusrikas pinnamood pakub kasvukohti erineva nõudlusega taimekooslustele ja on eelduseks vaheldusrikaste ja liigirikaste koosluste kujunemiseks.

Kaitseala peamiseks kaitse eesmärgiks on metsakoosluste kaitse. Nimetatud kaitse eesmärgi saavutamiseks on tihedalt seotud maastiku ja pinnavormide kaitsega ning nende säilitamisega. Vaheldusrikas pinnavorm tagab erinevad kasvutingimused ja soodustab koosluste liigirikkuse suurenemist ning vastupidavust keskkonnamuutustele.

Rekreatsiooniala

Alliku looduskaitseala on olnud traditsiooniliselt oluline loodusretkede ja koolituste läbiviimise koht. Kaitseala servas asub Lilli looduskool, kus korraldatakse kaitsealale retkesid looduse tundmaõppimiseks, metsloomade ja lindude jälgimiseks ning looduse tunnetamiseks. Kaitsealal asub Lilli looduse õpperada, mis kulgeb läbi vaheldusriikka maastiku ja läbi erinevate metsakasvukohatüüpide ning läbi erineva vanusega metsade. Kui külastajatel on kannatust ja vedamist, siis võib märgata mäkrade tegutsemist ja nende tegutsemisjälgi. Lilli looduskool on maakonnas tuntud loodushardust edendav asutus ning teeb tänuväärset tööd looduse tutvustamisel ja loodushoiu propageerimisel.

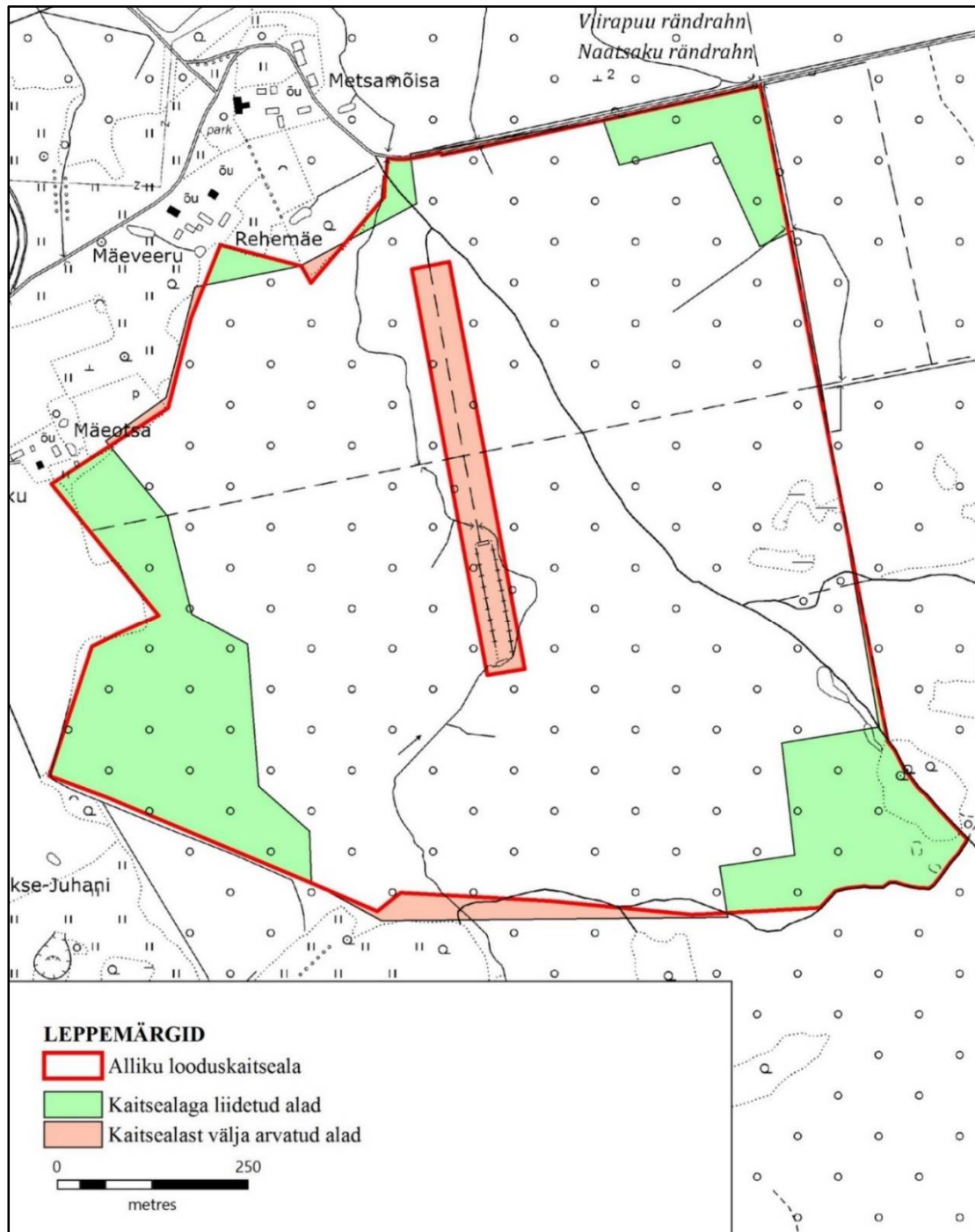


Joonis 5. Alliku looduskaitseala pinnamood.

3. Peamiste muudatuste kokkuvõte

3.1. Välispiir

Alliku looduskaitseala välispiiri korrigeeritakse võrreldes olemasoleva Alliku liigikaitseala piiriga vastavalt uuenenud kaardimaterjalile ja nii, et kaitseala jääks kogu ulatuses riigimaa katastriüksusele. Vana kaitseala pindala on 74,4 ha (EELIS), peale välispiiri korrigeerimist on kaitseala pindala 85,8 ha. Kaitseala muutub 11,4 ha suuremaks. Välispiir kulgeb kaitseala piiriks oleva metsasihi, oja, kraavi kaitseala poolses servas (eelmine piir kulges mööda metsasihi, oja, kraavi telgjoont ja kohati mööda metsaeraldiste piiri). Olemasolevast kaitsealast arvatakse välja Kaitseliidu lasketiiru katastriüksusja eramaade servaribad. Piirimuudatuste kaart on toodud joonisel 5.



Joonis 5. Alliku looduskaitseala piirimuudatused.

3.2. Tsoneering

Kaitseala maa-ala kuulub vastavalt kaitsekorra eripärale ja majandustegevuse piiramise astmele Alliku sihtkaitsevööndisse. Sihtkaitsevööndi piir ühtib kaitseala välispiiriga.

3.3. Metsa majandamine ja raietegevus uue kaitsekorra järgi

| Kehtiv kaitsekord | Kavandatav kaitsekord |
|---|--|
| Kaitsealal on keelatud puhtpuistute kujundamine ja energiapuistute rajamine ning uuendusraie. | Kaitsealal on keelatud majandustegevus ja loodusvarade kasutamine. Kaitseala valitseja nõusolekul on kaitsealal lubatud: koosluste kujundamine vastavalt kaitse-eesmärgile ja kaitsealuste liikide elutingimuste säilitamiseks vajalik tegevus. |

Kuna kaitseala tsoneeritakse edaspidi tervenisti sihtkaitsevööndisse, on seal edaspidi majandustegevus ja loodusvarade kasutamine keelatud.

Kaitseala kaitse-eesmärgiks on metsakoosluste kaitse. Metsade majandamine kahjustab otseselt kaitseala kaitse-eesmärki. Kuna kaitsealal kasvavad kaitsealused taimeliigid ning asuvad tiigid, mis on olulised kahepaiksete kudemisalad, siis võib tulevikus tekkida vajadus kudemistiikide kallasta puhastamiseks võsast ning kaitsealuste liikide kasvutingimuste parandamiseks. Regulatsioon võimaldab vajadusel metsakoosluste kujundamist. Näiteks kunagi istutatud ühetüübiliste kuusekultuuride mitmekesistamist. Seepärast jäetakse kaitseala valitseja kaalutusotsusega võimalus koosluste kujundamiseks vastavalt kaitse-eesmärgile ja kaitsealuste liikide elutingimuste säilitamiseks vajalik tegevus.

3.4. Ehitamine

| Kehtiv kaitsekord | Kavandatav kaitsekord |
|---|--|
| Kaitsealal on keelatud ehitise, kaasa arvatud ajutise ehitise, püstitamine. | Kaitsealal on lubatud olemasolevate rajatiste hooldustööd. Kaitseala valitseja nõusolekul on kaitsealal lubatud tee, tehnovõrgu rajatise või tootmisotstarbeta ehitise püstitamine kaitseala või riigikaitse tarbeks. |

Kaitsealal on lubatud olemasolevate rajatiste hooldustööd. Rajatistest asuvad kaitsealal kohaliku tähtsusega tee, Lilli looduse õpperada ja pärandkultuuri objektiks olev mõisaaegne kivitruup.

Kaitseala valitseja nõusolekul on kaitsealal lubatud tee, tehnovõrgu rajatise või tootmisotstarbeta ehitise püstitamine kaitseala või riigikaitse tarbeks. Kaitseala asub tervikuna metsamaal ja seega puuduvad uute ehitiste püstitamiseks sobivad võimalused. Kaitseala valitseja kaalutusotsusega on jäetud võimalus tee või tehnovõrgu rajatise püstitamiseks. Regulatsiooniga silmas peetud võimalust vajadusel rajada elektriliin ning korrastada tee, mis viib laketiiru kinnistule. Kaalutusotsuse alusel võib kaitseala tarbeks kaitsealale rajada ka uut ehitist. Regulatsioon annab võimaluse Lilli õpperaja korrastamiseks, vajadusel uute laudteelõikude ja sildade rajamiseks ning infostendide uuendamiseks ehk õpperaja kaasajastamiseks. Samuti antakse võimalus lasketiiru ohutsooni tähistamiseks ning lasketiiru toimimiseks vajalike rajatiste püstitamiseks.

3.5. Sõidukitega sõitmine, lõkke tegemine ja telkimine ning rahvaürituste korraldamine ja inimeste viibimine

| Kehtiv kaitsekord | Kavandatav kaitsekord |
|---|---|
| <p>Kaitsealal on keelatud sõidukiga, maastikusõidukiga või ujuv vahendiga sõitmine, välja arvatud liinirajatiste hooldamiseks vajalikeks töödeks ja maatulundusmaal metsamajandustöödeks või põllumajandustöödeks.</p> <p>Kaitsealal on keelatud telkimine, lõkketegemine ja rahvaürituse korraldamine selleks ettevalmistamata ja kaitseala valitseja poolt tähistamata kohas.</p> | <p>Inimestel on lubatud viibida, pidada jahti ning korjata marju, seeni ja muid metsa kõrvalsaadusi kogu kaitsealal.</p> <p>Kaitsealal on lubatud:</p> <ol style="list-style-type: none"> 1) sõidukiga sõitmine teedel; 2) jalgrattaga sõitmine radadel; 3) käesoleva lõike punktides 1 ja 2 nimetamata juhtudel sõidukiga sõitmine väljaspool teed ja maastikusõidukiga sõitmine järelevalve- ja päästetöödel, kaitseala valitsemise ja kaitse korraldamisega seotud tegevusel, kaitseala valitseja nõusolekul teostataval teadustegevusel ning kaitse-eeskirjaga lubatud tegevustel, sealhulgas metsa- ja põllumajandustöödel. <p>Ujuv vahenditega liiklemist kaitsealal ei reguleerita, kuna kaitsealal ei ole veekogusid.</p> <p>Kaitsealal on lubatud telkimine ja lõkke tegemine kohtades, mis on kaitseala valitseja nõusolekul selleks ettevalmistatud ja tähistatud. Muudel juhtudel on telkimine ja lõkketegemine lubatud üksnes kaitseala valitseja nõusolekul.</p> <p>Kaitsealal on lubatud kuni 50 osalejaga rahvaürituse korraldamine. Rohkem kui 50 osalejaga rahvaürituse korraldamine on lubatud üksnes kaitseala valitseja nõusolekul.</p> |

Kaitsealal on lubatud inimestel viibida ning korjata marju, seeni ja muid metsa kõrvalsaadusi kogu kaitsealal. Kaitsealal puuduvad liigid, kelle kaitseks oleks vaja kehtestada liikumispiiranguid.

Rahvaürituste korraldamise regulatsioon muutub osaliselt leebemaks. Kaitsealal on lubatud kuni 50 osalejaga rahvaürituste korraldamine ilma kaitseala valitsejaga kooskõlastamata. Rohkem kui 50 osalejaga rahvaürituse korraldamine selleks ettevalmistamata kohas, on lubatud üksnes kaitseala valitseja nõusolekul. Regulatsiooni on leevendatud, kuna alla 50 osalejaga rahvaüritus ei ole piiratud ettevalmistatud kohaga. Kui korraldada üle 50 osalejaga rahvaüritust selleks ettevalmistamata kohas (näiteks orienteerumisvõistlust või Kaitseliidu väliõppust) on vajalik kaitseala valitseja kooskõlastus. Külastuseks ettevalmistatud kohas ei seata küllastajate arvule piiranguid.

Rahvaürituste reguleerimise eesmärgiks on ohjata aktiivselt kasutatava ala üleliigset tallamist, millega kaasneb oht, et kahjustub või koguni hävib pinnase taimkate (taimekooslused). Seetõttu suunatakse suuremad rahvaüritused kohtadesse, mis on selleks ettevalmistatud ja sobilikud (mõjud minimeeritud). Suunamiseks ongi vajalik ürituse kooskõlastamine kaitseala valitsejaga.

Lõkketegemine ja telkimine on lubatud selleks kaitseala valitseja nõusolekul ettevalmistatud kohas. Lõkke tegemise ja telkimise piirang on tingitud kaitseala metsaelupaikade kaitsest. Tule kontrollimatu tegemine on seotud suure tuleriskiga ja koristamata lõkkeasemed risustavad

maastikku. Hetkel ei ole kaitsealal ettevalmistatud lõkkekohta. Reguleerimine annab võimaluse vajadusel rajada kaitsealale lõkkekohta (näiteks Lilli looduse õpperajale metsajutu vestluspaigas). Vajadusel võib kaitseala valitseja anda losa telkida ja lõket teha ka väljaspool eelnevalt selleks ettevalmistatud kohta, näiteks talvisel ajal Kaitsealiidu õppustel või koosluste hooldustöödel.

Ujuvvahenditega liiklemist kaitsealal ei reguleerita, kuna kaitsealal ei ole ujuvvahenditega liigeldavaid veekogusid.

Kaitsealal on lubatud sõidukiga sõitmine teedel ning jalgrattaga sõitmine radadel. Sõidukiga sõitmine väljaspool teed ja maastikusõidukiga sõitmine on lubatud järelevalve- ja päästetöödel, kaitse-eeskirjaga lubatud tegevustel, sealhulgas metsa- ja põllumajandustöödel, kaitseala valitsemise ja kaitse korraldamisega seotud tegevustel ning kaitseala valitseja nõusolekul teostataval teadustegevusel. Kaitseala teedel on lubatud sõidukiga sõitmine. Ehitusseadustiku mõistes on kõik teed rajatised ja nendel liiklemisel tuleb lisaks arvestada liikluseaduses sätestatud erisustega. Kavandatavad liikumispiirangute leevendused ei sea ohtu kaitseala kaitse eesmärkide saavutamist. Kaitsealal asub Lilli looduse õpperada, metsatee, pärandkultuuriobjektidest endine pärnaallee ja mõisa karjatee, mis vajavad hooldamist. Samuti lubab reguleerimine sõita sõiduki ja maastikusõidukiga väljaspool teid rahvaürituste korraldamiseks vajalike ettevalmistuste tegemisel.

3.6. Jahipidamine ja kalapüük

| Kehtiv kaitsekord | Kavandatav kaitsekord |
|--------------------------------------|---|
| Kaitsealal on keelatud jahipidamine. | Kaitsealal on lubatud jahipidamine. Kaitseala valitseja nõusolekuta on kaitsealal keelatud jahiulukeid lisaõõta. |

Uue kaitsekorra kohaselt on kaitsealal lubatud jahipidamine. Looduskaitsealal pole kaitsealal vaja jahti piirata, kuna kaitsealal puuduvad liigid, kelle kaitseks oleks vaja jahti piirata. Jahipidamise lubamine tähendab, et jahipidamine kaitsealal toimub jahiseaduse ja jahipidamiseeskirjas sätestatud reeglite kohaselt. Need reeglid on piisavad ka looduskaitsealade eesmärkide täitmiseks.

Et vältida ebasoovitavat metsloomade kogunemist kaitsealal ja haiguste levikut, on kaitseala valitseja nõusolekuta kaitsealal keelatud jahiulukeid lisaõõta.

Kaitsealal puuduvad kalapüügiks sobilikud veekogud ja seepärast kaitsekorraga kalapüüki ei reguleerita.

3.7 Maavara kaevandamine ning biotsiidi, taimekaitsevahendi ja väetiste kasutamine

| Kehtiv kaitsekord | Kavandatav kaitsekord |
|---|---|
| Kaitsealal on keelatud biotsiidi, taimekaitsevahendi ja väetise kasutamine. | Kaitsealal on keelatud biotsiidi, taimekaitsevahendi ja väetise kasutamine. |
| Kaitsealal on keelatud maavara kaevandamine. | Kaitsealal on keelatud maavara kaevandamine. |

Väetiste ja põllumajanduse mürgkemikaalide kasutamise ning maavara kaevandamise regulatsioon jääb samaks. Korrigeeritake sõnastust vastavalt uuenenud seadusandlusele.

Kaitsealal on keelatud biotsiidi, taimekaitsevahendi ja väetise kasutamine. Kaitseala asub terves ulatuses metsamaal. Metsakoosluste soodsa seisundi tagamiseks ehk looduslike olude säilimiseks ei ole lubatud biotsiidi, taimekaitsevahendi ja väetise kasutamine, kuna need rikuvad looduslikku tasakaalu.

Kaitsealal on keelatud maavara kaevandamine. Maavara kaevandamine rikuks piirkonna veerežiimi, muudaks oluliselt maastiku üldilmet ja vähendaks metsakoosluste kasvuala ning on seega vastuolus kaitseala kaitse-eesmärkidega.

3.8 Uue maaparandussüsteemi rajamine, veekogude veetaseme ja kaldajoone muutmine

| Kehtiv kaitsekord | Kavandatav kaitsekord |
|---|---|
| Kaitsealal on keelatud uute maaparandussüsteemide rajamine. | Kaitseala valitseja nõusolekul on kaitsealal lubatud uue maaparandussüsteemi rajamine ning veekogude veetaseme ja kaldajoone muutmine. |
| | Kaitseala valitseja nõusolekuta on kaitsealal keelatud rajada uut veekogu, mille pindala on suurem kui viis ruutmeetrit, kui selleks ei ole vaja anda vee erikasutusluba, ehitusluba ega esitada ehitusteatist. |

Regulatsioon uue maaparandussüsteemi rajamiseks kaitsealal läheb leebemaks. Kaitseala metsakoosluste looduslikkuse säilitamiseks puudub vajadus metsade kuivendamiseks. Kaitsekorra leevendus on tehtud lähtudes vajadusest kaitseala naabruses oleva kinnistu (Lasketiiru kinnistu) liigvee juhtimiseks kaitseala läbivasse ojasse. Samuti on regulatsiooni eesmärg vajadusel anda luba kaitseala läbiva oja puhastamiseks ning kaitsealal olevate tiikide korrastamiseks. Ilma kaitseala valitseja nõusolekuta on kaitsealal keelatud uute veekogude rajamine. Uute veekogude rajamise korral tuleb vähendada metsakoosluste pindala ja see on vastuolus kaitseala kaitse-eesmärgiga.

Kaitseala kaitsekorra üldised kitsendused jäävad samaks. Nende kohaselt kaitseala valitseja nõusolekuta on kaitsealal keelatud muuta katastriüksuse kõlvikute piire ja sihtotstarvet, koostada maakorralduskava ja teostada maakorraldustoiminguid, lubada ehitada ehitusteatise kohustusega või ehitusloakohustuslikku ehitist, kehtestada detailplaneeringut ja üldplaneeringut, anda projekteerimistingimusi ja anda ehitusluba.

Kaitse-eeskirjaga ei ole plaanis reguleerida roo varumist, sest kaitsealal ei leidu sellist roogu, mida varuda kannataks. Seeõttu puudub ka vajadus selle tegevuse reguleerimiseks.

4. Maaomanike ja kohalike omavalitsus arvamused ja ettepanekud

/Täidetakse peale avalikustamist/

5. Muudatuste mõju

5.1. Muudatuste mõju maaomanikule

Muutub metsade majandamise kord. Kaob ära võimalus metsa majandada valik- ja sanitarraie korras.

5.2 Muudatuste mõju riigile

Määruse mõju on positiivne loodus- ja elukeskkonnale, aidates looduskeskkonna säilitamisega kaasa inimeste põhivajaduste ja elukvaliteedi tagamisele. Määrus aitab paremini tagada väärtuslike metsakoosluste kaitset. Kehtestatav kaitsekord arvestab ala eesmärgiks olevate väärtuste kaitse vajadusi ja selle rakendamine tagab nende säilimise.

Looduskaitseala moodustamine aitab kaasa rahvusvaheliste kohustuste täitmisele, seega on mõju välissuhetele positiivne. Looduse mitmekesisuse ehk elurikkuse säilitamise ja suurendamise vajaduse sätestavad nii Euroopa 2020 kui ka Ressursitõhusa Euroopa tegevuskava. Sellest tulenevalt on elurikkuse vähenemise peatamiseks ja taastamiseks kinnitatud EL elurikkuse strateegia aastani 2020 (KOM(2011)2441), mis seab liikmesriigile konkreetseid ja mõõdetavad eesmärgid elurikkuse (liikide ja elupaikade seisundi) parandamiseks aastaks 2020. Kinnitatav õigusakt toetab otseselt nende eesmärkide saavutamist.

Vastavalt maamaksuseaduse §-le 4 kaasneb määruse jõustumisega kohaliku omavalitsuse maamaksutulude mõningane vähenemine. Maamaksuseaduse § 4 lõike 3 kohaselt hakkab maamaksusoodustus kehtima kaitse-eeskirja jõustumisele järgneva aasta 1. jaanuaril. Maamaksuseaduse § 4 lõike 1 punkti 11 kohaselt kaitsealade sihtkaitsevööndi maalt maamaksu ei maksta. Kaitseala tzoneeringu ja välispiiri korrigeerimise tulemusena muutub kaitseala 11,4 ha võrra suuremaks. Kõigi muutuste tulemusena väheneb maamaksu laekumine Mulgi Vallavalitsusele ligikaudu 336 eurot aastas.

Alliku looduskaitseala moodustatakse juba riikliku kaitse all olevale alale, mistõttu puudub määruse jõustumisel oluline mõju sotsiaalvaldkonnale, riiklikule julgeolekule, majandusele, regionaalarengule ning riigiasutuste ja kohaliku omavalitsuse korraldusele.

Kaitseala asub täies ulatuses riigimaal, seega ei ole riigil kulutusi kinnisasja omandamiseks ja sihtkaitsevööndis oleva metsamaa erametsamaa toetuse maksmiseks.

Kaitsealale ei jää kaitset väärivaid poollooduslike kooslusi, seega kulutused poollooduslike koosluste hooldamisele puuduvad.

Alliku looduskaitseala moodustamisega arvatakse kaitseala koosseisus sihtkaitsevööndisse 85,8 hektarit riigi metsamaad. Riigimetsa Majandamise Keskuse arvutuste kohaselt jääb majandusmetsa range kaitse alla võtmisel riigil metsa majandamata jätmisel saamata tulu keskmiselt 156 eurot hektari kohta aastas. Lähtudes sellest, et ka piirangutega metsade majandamine oli varasemalt kitsendatud ja vastavalt RMK arvutustele on majanduspiirangutega metsade kavandatavaks raiemahuks ligikaudu 1/10 majandusmetsa lankide keskmisest, ulatub iga-aastane saamata jäänud puidutulu täiendavate piirangute seadmisel ligikaudu 15,6 euronit hektari kohta aastas. Arvestades lisanduvate piirangutega alal asuva küpse ja valmiva metsa osakaalu, kus lähima 10 aasta jooksul oleks võimalik piirangute

muutmiseta raiet teha, on saamata jääv tulu keskmiste määrade järgi ligikaudu 546 eurot aastas. Keskkonnaagentuuri uuringu kohaselt jääb keskmiselt 40% raieküpsetel aladel väljastatud metsateatistest realiseerimata ka muudel põhjustel (ebasoodsad ilmastikuolud, puiduturu olukord jne).

6. Menetluse korraldaja seisukohad tutvustamisel vastuseta jäänud küsimustele
/Täidetakse peale avalikustamist/