



Kodanikuühendus EESTI METSA ABIKS (EMA)

www.eestimetsaabiks.ee

5.12.2019

Hr Aigar Kallas
Riigimetsa Majandamise Keskus
juhatuse esimees
aigar.kallas@rmk.ee

Hr Andrus Kevvai
Riigimetsa Majandamise Keskus
Ida-Harjumaa metskonna metsäilem
andrus.kevvai@rmk.ee

Pr Merle Pussak
Kose vald
vallavanem
merle@kose.ee

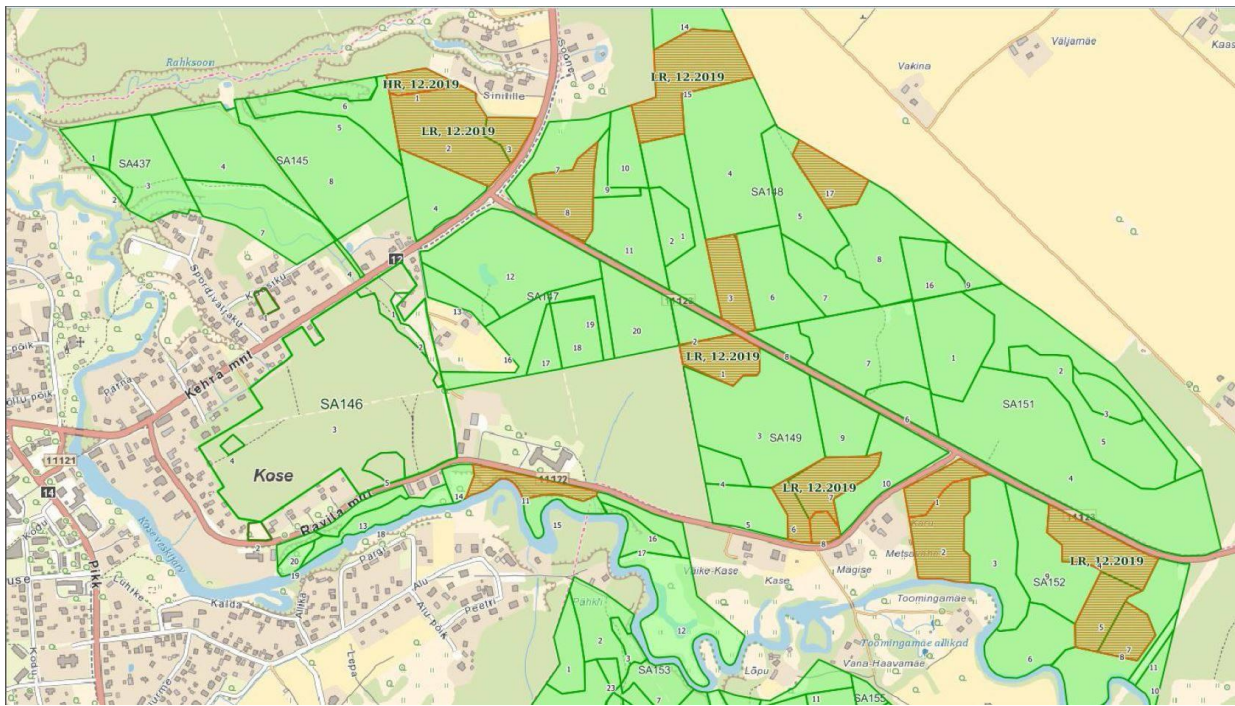
Hr Asko Lust
Nepcon OÜ
Metsamajandamise ja tarneahela juhtaudiitor
alu@nepcon.org

Kose vallas toimuvad raied lähevad vastuollu üldplaneeringuga, vajades seetõttu kohest peatamist ning laiapõhjalisemat kaasamist ja keskkonnamõju eelnevat hindamist

Hetkel toimuvad Kose vallas Riigimetsa Majandamise Keskuse poolsed raietööd, mis lähevad vastuollu kohaliku üldplaneeringuga ning kahjustavad Sinilille ja Soone tänavate äärde jäävat alevikku, vajades seetõttu senisest tunduvalt laiapõhjalisemat kaasamist ning ka keskkonnamõju eelnevat hindamist.

Metsaosad, kus RMK soovib raieid teostada, olles need osaliselt juba teostanud ja osaliselt alles teostamas, asuvad maaüksustel Paunküla metskond 60 (katastritunnus 33702:002:0591), Paunküla metskond 61 ((katastritunnus 33702:002:0588), Paunküla metskond 63 (katastritunnus 33702:002:0316), Paunküla metskond 64 (katastritunnus 33702:002:0317) ja Paunküla metskond 514 (katastritunnus 33801:001:0330). Metsaosad kus raiet planeeritakse, on lisatud plaanil viirutatud. Valdavas osas on tegemist raieküpse metsaga, kuhu on planeeritud lageraied (LR). Ainult maaüksusel Paunküla metskond 60 (katastritunnus 33702:002:0591) on

ühes metsaosas planeeritud harvendusraie (HR) (vaata kaart nr 1)



Kaart nr 1. Käesoleva aasta detsembris RMK poolt kose valda planeeritud lageraied on viirutatud punasega / RMK kaart

RMK on korraldanud kogukonna raietest informeerimiseks kaasamisürituse 28. mail 2019 kell 16.00 Ravila maantee Ravila poolses otsas ning kohtunud kodanikuühendusele teadaolevalt mõnede asjaosalistega ka täna hommikul. Kodanikuühenduse hinnangul pole aga tegemist piisavalt laiapõhjalise kaasamisega, kuna RMK raiekavad lähevad osaliselt vastuollu koostatava valla üldplaneeringuga.

Osad raiete alla jäävad alad on perspektiivse üldplaneeringuga rohealadeks määratud ning lageraieteks nende toimimist sellisel määral, et õigustaks ala rohevõrgustikust välja määramist.

PlanS § 79 lg 1 ütleb järgmist: „Üldplaneeringu koostamise korraldaja võib kehtestada üldplaneeringu koostamise ajaks planeeringualal või selle osal ajutise planeerimis- ja ehituskeelu, kui koostatava planeeringuga kavatakse muuta planeeringuala kohta varem kehtestatud kasutamise- ja ehitustingimusi.“

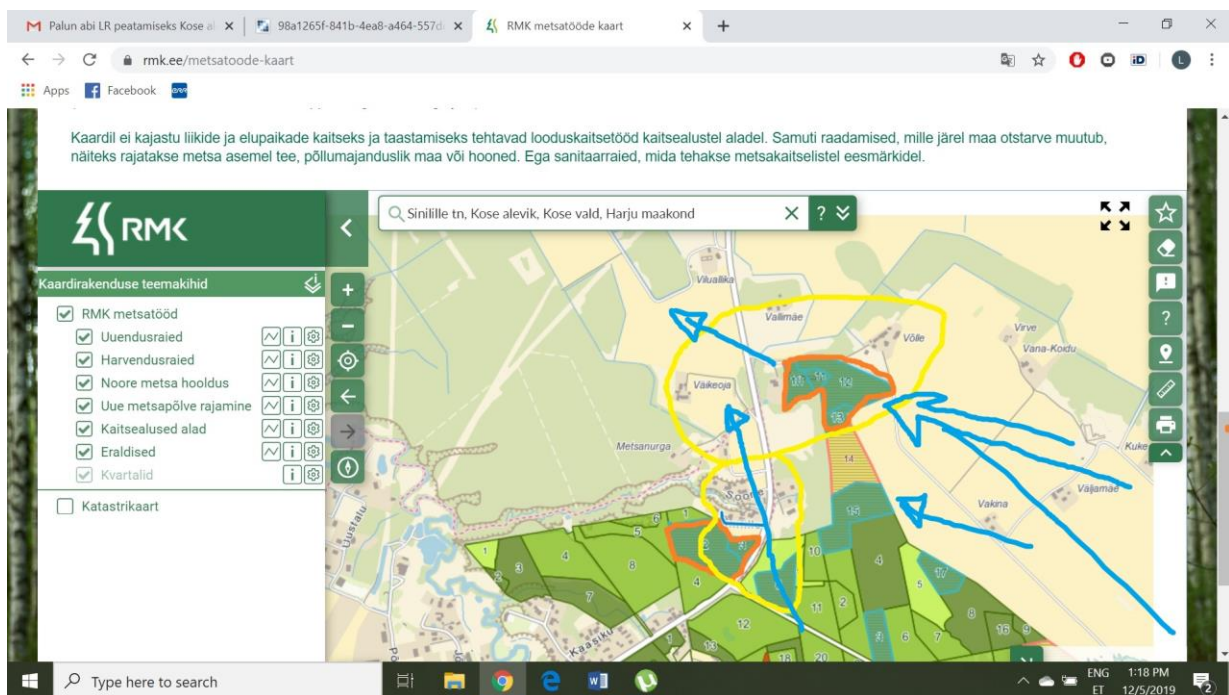
Järelikult võib kohalik omavalitsus nõuda Riigimetsa Majandamise Keskuselt raietööde peatamist, kuni üldplaneering on valminud ning alade sihtotstarve ja kasutuskord määratud.

Lisaks on metsal kohalike jaoks ka tuulekaitse funktsioon, mistõttu saab sellele rakendada MS § 23-1: „Planeeringuga asula või elamu kaitseks õhusaaste, müra, tugeva tuule või lumetuise eest või tuleohtu vähendamiseks või metsatulekahju leviku tõkestamiseks määratud metsa majandamisel võib kohaliku omavalitsuse üksus kokkuleppel maaomanikuga planeeringuga seada piiranguid uuendusraie tegemisel raieliigile ning lageraiet tegemisel langi suurusele ja raievanusele.“

Alloleval kaardil (kaart nr 2) on märgitud punasega RMK poolt planeeritud lageraiete alad, mis avavad aleviku tuulele, ehk siis ühelt poolt eraldised 10, 11, 12 ja 13 ning teiselt poolt eraldised 2 ja 3. Kollasega on märgitud otseselt mõjutada saavad majapidamised ja vara. Sinisega on märgitud tuulekoridorid väga suurelt avatud põllumaalt.

Argumendid kõnealuste eraldiste säilitamiseks lageraiest:

- 1) Antud hetkel on olemasolev mets ainukeseks kaitsetõkkeks ja idast tulevate tormituulte summutajaks, kusjuures seda mõlemal fookusesse tõstetud metsalapil.
- 2) Kaardilt on ka näha avatud aktiivpõllumajanduse alad, mistõttu võib eeldada, et peale lageraiet hakkavad ka pestitsiidid mööda avatud tuulekoridori inimeste majapidamistesse liikuma ja kohalikke elanikke otseselt kahjustama.
- 3) Teiselt küljelt jääb peale lageraiet alevikule avatuks Kose-Jägala maantee aktiivne liiklusvoog, mis samuti peale tuulekoridoride avamist nii heitme- kui mürareostusega kohalikele elanikele senisest suuremat survet hakkab avaldama.
- 4) Raiutav mets lõikab ära loomade ainukese koridori pääsemaks põhja ja loode suunas rändama.
- 5) Sinilille alusmetsa näol hävib väljakujunenud liigirikkus eraldistel 10, 11 ja 12.
- 6) Ohtu satuvad eraldisel 10 asetsev allikas ja suur kuklasepesa.
- 7) Alevikku ümbritsevatel metsadel on ka muinsuskaitsealine väärtus, kuna 2 ilmasõja ajal toimus siin piiramislahing ning vanemad inimesed võivad seda veel kinnitada (Võlle talu samas kõrval). Metsas asub ka laskekaevikuid.
- 8) Eraldisel 2 Sinilille tn kõrval võib asuda ka muinsuskaitse objekt esimese Eesti vabariigi aegse lasketiiru näol (koordinaadid vajavad veel täpsustamist).



Kaart nr 2. Punasega lageraielad, mis avavad aleviku tuultele ja reostusele, kollasega mõjutatud majapidamised

Hetkel töötavad RMK plaane teostavad metsatraktorid meile teadaolevat Sinilille piirkonna vastas üle Kose-Jägala maantee eraldisel nr 8 ja liigub edasi eraldisele 15, sest seal toimub praegu eelnev saameeste lõikus ehk alusmetsa puhastus enne harvesteri. Eraldistele 2 ja 3 ning 10, 11, 12, 13 lubati kohe järgmiseks saamehed peale saata, ent just need on ühtlasi eraldised, mis tuleks eeltoodud argumentidest tulenevalt lageraietest puutumata jätta.

RMK metsadel on ka FSC säästva metsamajandamise sertifikaat, mis võimaldab ühtlasi RMK metsadest pärit puidu jõudmist konkurentsivõimelisele globaalsele puiduturule.

Spetsiifiliselt kohalike kaasamise osas sätestab sertifikaat, et:

4. 4 Metsa majandamise planeerimisel ja tööde tegemisel võetakse arvesse sotsiaalse mõju hindamise tulemusi. Inimeste ja rühmitustega, keda metsamajandustööd otseselt mõjutavad, korraldatakse nõupidamisi. 4.4.3 Suured ja keskmised MMO-d: MMO peab demonstreerima, et kohalike elanike ja huvigruppide kaebused, palved ja kommentaarid on arvesse võetud ja/või neile on vastatud majandustegevuste kavandamisel ja ellu viimisel. 4.4.4 Suured ja keskmised keskmised MMO-d: Alad, millel on kohalikele elanikele eriline majanduslik, ökoloogiline, kultuuriline või hingeline väärtus peab kaardistama ning nende kaitseväärtused ja majandamisrežiim tuleb dokumenteerida. • 2. 3 Omandi- või kasutusõiguse vaidluse lahendamiseks valitakse asjakohane viis. Lõpetamata vaidluste asjaolusid ja seisu uuritakse sertifitseerimishindamisel põhjalikult. Mitut õigustatud poolt hõlmavate suurte vaidluste korral metsamajandaja sertifitseerimine harilikult lõpetatakse. 2.3.1 MMO ei tohi olla seotud ulatuslike ja mitmeid osapooli puudutavate vaidlustega seoses sertifitseeritud metsa omandi- või kasutusõigusega. 2.3.2 MMO peab vaidluste lahendamisel rakendama meetmeid, mis tagavad osapoolte kaasamise sisulisel ja lugupidaval viisil. 2.3.3 MMO peab säilitama kasutusõigustega seotud vaidluste kohta kirjaliku dokumentatsiooni. 2.3.4 MMO peab üles näitama selget progressi vaidluste lahendamisel.

Eeltoodust johtuvalt palume, et RMK peataks viivitamatult Kose vallas alustatud raietööd, alustamaks laiapõhjalist ning FSC indikaatoritele vastavat avalikkuse kaasamise protsessi ja keskkonnamõjude hindamist kavandatud raiepiirkondades, mis lähevad vastuollu kehtestatava üldplaneeringuga.

Lugupidamisega

Linda-Mari Väli
kodanikuühendus Eesti Metsa Abiks
www.eestimetsaabiks.ee
kommunikatsiooni ja koostöö koordinaator
lindamari@estimetsaabiks.ee
56 288 472