



Kodanikuühendus EESTI METSA ABIKS (EMA)

www.eestimetsaabiks.ee

16.07.2020

Hr Jaanus Saat
Lääne-Harju vallavalitsus
vallavanem
jaanus.saat@laaneharju.ee

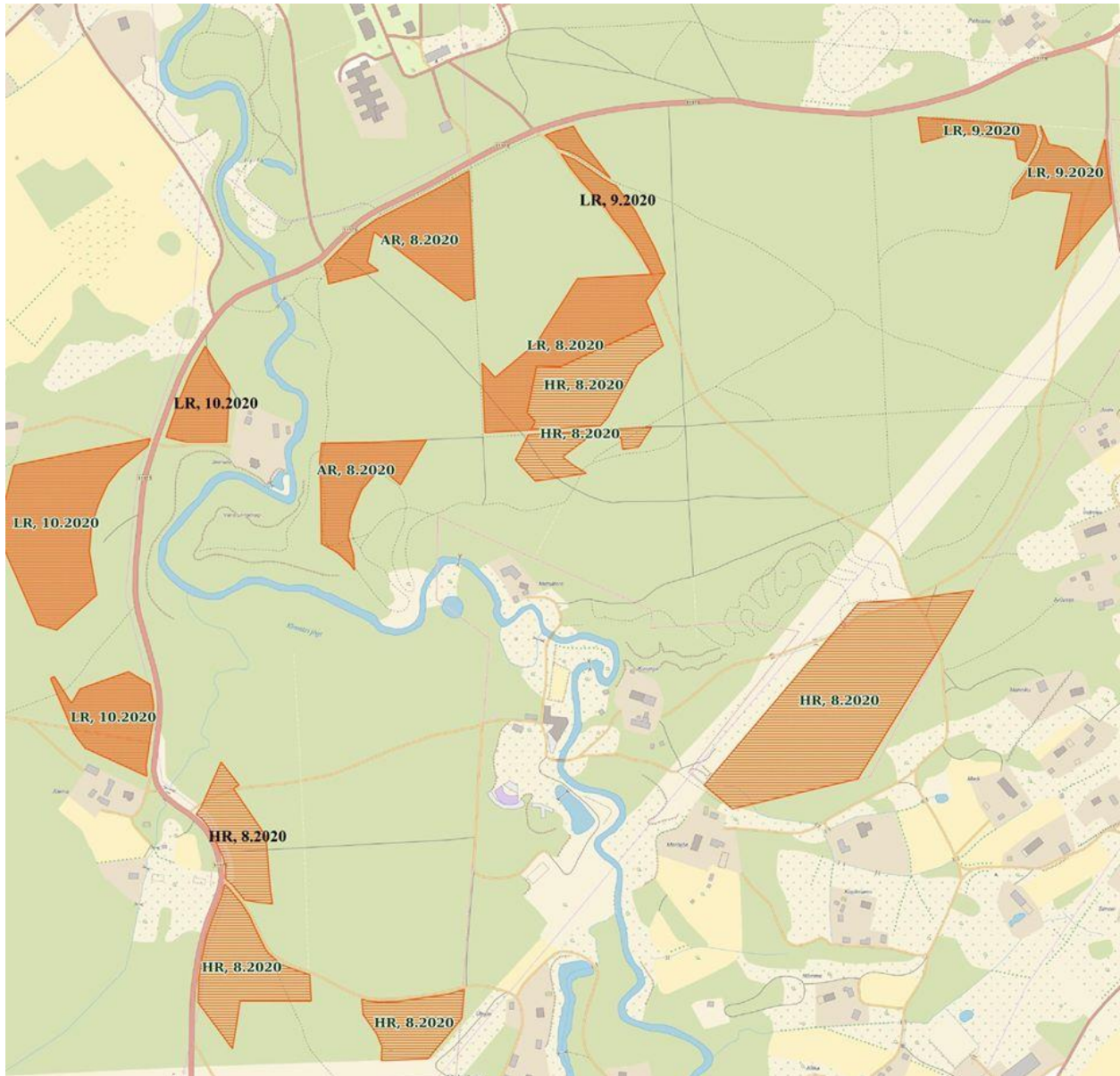
Pr Külli Tammur
Lääne-Harju vallavolikogu
esimees
kulli.tammur@eesti.ee

Padise valla puhke- ja virgestusmetsade rekreatiivse sihtotstarbe hoidmise vajadusest

Pöördume Lääne-Harju vallavalitsuse ja vallavolikogu poole seoses Padise alevi ja Kasepere küla vahel kasvava männikuga, kuhu on rajatud ka tervise- ja suusarajad. Tegemist on rekreatsiooniks ideaalse palumännikuga, mis sobib hästi puhkamiseks ja koriluseks, täites samas ka ökosüsteemide teenuseid.

Kohaliku kogukonna jaoks on tegemist olulise puhke- ja virgestusmetsaga, mille olulisust rekreatiivalana piirkonna elanikud hindavad. Metsas ja selle vahetus naabruses asub mitmeid majapidamisi, mille jaoks kõnealused metsad kannavad tuule- ja müratõkke näol kaitsemetsade funktsioone. Lisaks kulgeb läbi metsa Kloostri jõgi, tekitades niimoodi mitmekesise metsamaastiku, millel on väärtus elupaikade mitmekesistajana ja jõe valgala kaitsemetsana.

Männik ise on suhteliselt noor, keskmise tüve läbimõõduga 15-20 cm. Kohalikud põliselanikud väidavad, et mäletavad piirkonna metsades ligemale 40 aastat tagasi toimunud suurt põlengut, mille järel männik viimaste aastakümnete jooksul tasapisi on taastunud. Vaid üksikud, eeldatavasti omaaegse põlengu üle elanud puud on saavutanud 30-40 cm tüve läbimõõdu. Metsa servades leidub ka segametsa, kus kasvab eelkõige lepp, aga leidub teisigi lehtpuid nagu paju, kask, vaher, saar jt.



Kuna tegemist on kogukonnale olulise rekreatiivalaga, siis tuleb selle majandamisel kohaliku kogukonnaga konsulteerida ja koostööd teha. Vastasel juhul võib inimeste elukeskkond saada pikaajaseid või isegi pöördumatuid kahjustusi, mille tagajärjel väheneb muu hulgas ümberkaudse kinnisvara väärtus, inimeste soov vallas elada ning võimalus valla metsasid

sihtotstarbeliselt rekreatsiooniks kasutada. Rajatud tervise- ja suusarajad ning inimeste avalik huvi puhkemetsade väärtustamisel on üheks rekreatiivse sihtotstarbe konkreetseks näitajaks.

Padise alevi ja Kasepere küla vahel kasvavad männikud kuuluvad Riigimetsa Majandamise Keskusele, kes plaanib Padise metsas mitmesuguseid raietöid, mis lähevad vastuollu metsade iseloomu ja kohaliku kogukonna nägemusega Padise metsade kasutusest ja rollist.

RMK raietööde kaardilt (vt eelmist lehekülge) on näha, et riigimetsa majandajad plaanivad teostada käesoleval aastal Padise puhkemetsades enam kui kümne hektari ulatuses lageraieid, aegjärseid ja harvendusraieid majapidamiste, suuremate teede ja puhkeradade ning jõe vahetus läheduses. Plaanitavad metsamajanduslikud tööd lõhuvad roheala üldist terviklikkust, kahjustades sellega nii ala rekreatiivset kui ökoloogilist väärtust. Kahjustada saavad ka aladel kasvavate metsade kaitsefunktsioonid tuule-, müra- ja saastetõketena kohalikule kogukonnale ja piirkonnas asuvatele majapidamistele.

Puistu peapuuliigi ehk männi üldiselt kõrget iga arvestades nähtub, et RMK praegused raiekavad ei lähtu metsamajanduslike tööde tegemise vajadusest, vaid eelkõige soovist tööstusele puitu varundada. Küpsed (ehk vähemalt üle saja aasta vanused) männikud on viimase kümne aasta kestel toimunud intensiivse raietegevuse käigus üsna otsa lõppenud, kasvades veel eelkõige looduskaitsealadel ja väikemetsaomanike maadel. Kuna tööstuse vajadus puidu järele on endiselt suur, siis satuvad raiesurve alla üha nooremad metsad. See tendents on ka riigimetsade kasutuses üha silmatorkavam, sest RMK on paljudele Eesti puidutööstustele oluliseks varundajaks. Kuigi RMK väidab, et Padise metsade näol on tegemist "raieküpsesse ikka jõudnud männikutega", siis tähendab see tegelikult vaid seda, et männikuid on võimalik metsaseaduse alusel raiuda. Samas ei kohusta metsaseadus RMK-d mitte kuidagi minimaalsesse raieikka jõudnud puistuid raiuma ja uuendama.

29.06.2020 toimus Padise metsas RMK poolne raietest teavitamise koosolek, millele eelnenud teavituses jagati ülalolevat raiekaarti koos järgneva tekstiga:

Infoks!!

RMK raietööd Padise terviseradade piirkonnas

Augustis ja septembris teeb RMK raieid Padise alevikust lõunas olevas metsas. Kuna alal paiknevad terviserajad, RMK lõkkekoht ja piirkond on oluline puhkeala, siis soovime kavandatud töödest ka eelnevalt teada anda.

Raietöid tutvustame 29. juunil kell 16 kogunemisega terviseradade parklas. Täpsem info e-postil jurgen.kusmin@rmk.ee.

Harvendus- ja lageraieid oleme kavandanud ka Kivitammi tee äärde Kloostri jõest läände ja lõunasse jäävates riigimetsades. Teatele on lisatud kaart raiealade paiknemisega, tähelühendid tähistavad kaardil raieliiki, numbrid raiekuud ja aastat.

Neist riigimetsadest (88 ha) on üle veerandi jõudnud küpsesse ikka, keskealisi metsi on üle poole ja noorte metsade osakaal on veidi üle 10%. Et antud ala puistute vanuseline tasakaal oleks ühtlasem ja erivanuselisi metsi jaguks ka meie lastele ja lastelastele, on vajalik tegeleda ka nende metsade uuendamisega. Puhkemetsadena on neil ka oluline sotsiaalne roll ja seepärast on otstarbekas teha töid sel alal hajutatult väiksemate lankidena ja aastate lõikes pikemal perioodil. Kokku on Padise küla ja Kloostri jõe vahelises riigimetsas kavas 5,5 ha harvendusraieid (kaardil lühendiga HR) kahe langina, kaks aegjärgse raie lanki (kaardil lühendiga AR) kogupindalaga 2,2 ha ja kolm lageraielanki (kaardil lühendiga LR) kogupindalaga 3,3 ha. Aegjärgne raie on uuendusraie viis, kus esimeses etapis raiutakse umbes pooled puud ja aastaid hiljem kui harvendatud metsa alla on looduslikult tekkinud uus elujõuline metsapõlv, raiutakse ülejäänud puud, va säilikpuud. Lageraielangid uuendatakse männi istutusega järgmisel kevadel. Et istutatud taimede kasvukeskkond oleks parem ja aegjärgse raie lankidel oleks ka kohalikel puuseemnetel võimalus kasvama minna, peame tekitama lankidele madalad vaod (nn maapinna mineraliseerima). Püüame teha need võimalikult madalad, et hilisemal metsas liikumisel ei oleks takistusi.

Jürgen Kusmin

RMK Lääne-Harjumaa metsaülem

RMK poolsest eelteavitusest nähtub, et RMK ei soovi raiete kavandamisel inimestega konsulteerida, vaid lihtsalt teavitab raiete peatselt toimumisest. Eeldatavasti on teavituse eesmärgiks, et inimesed ei kavandaks Padise metsades raiete teostamise ajal suuremat puhketegevust. Täielikult jäetakse aga tähelepanu pööramata küsimusele, kuidas teostatud raied Padise puhkeväärtusele peale teostamist mõjuvad ja kas need on ka kohalikele kogukonnale vastuvõetavad. RMK infost on näha, et teostada soovitakse ulatuslikke raietöid, mille järel nähakse ette maapinna mineraliseerimist, selle vagudena üles äestamist ja üheliigilise puistukultuuri rajamist. Selline metsauuendusplaan on selges vastuolus alal praegu kasvava metsa rekreatiivse väärtusega. RMK majandamistöde teostamisel väheneb otseselt Padise puhkeala rekreatiivne väärtus. Seetõttu tuleks raietööde kavandamisel kohalikega konsulteerida ja otsida kompromisse metsa majandamise ning roheala hoidmise vahel.

Kaasamiskoosolekul toimunud arutelu kajastas ka piirkonna nädalaleht “Harju Elu”, andes ülevaate kohaliku kogukonna põhjendatud vastuargumentidest uuendus- ja hooldusraiatele ning RMK soovimatusest nendega arvestada. Alljärgnevaga esitame asjakohased tsitaadid 10.07.2020 ajalehes “Harju elu” ilmunud artiklist: [“Padise metsaarutelu kiskus tuliseks”](#) (autor Andres Tohver):

29. juunil koguneti Padise terviseradade piirkonda, et arutada sealset Riigimetsa majandamise keskuse (RMK) metsaraiet 11 hektaril. Huvilisi oli kolmekümne ringis, hoolimata vihmahoogudest lõid kired lõkkele. Üksmeelele ei jõutudki, ehkki arutelu kestis üle kahe tunni. [...]

Padise metsaarutelu vedajateks olid 29. juunil RMK Lääne-Harju metsaülem Jürgen Kusmin, varumisjuht Sven Soomets ja praaker Kalle Meier. Kusmin andis sissejuhatuseks teada, et raied teostatakse Viruküla-Padise tee, Kloostrijõe ja Padise küla lähistel. Kusmin lubas, et raiet ei tehta 150-aastases männikus Keila tee ääres, jõearsetes eraldistes ega linnamäe osas. On kaks vääriselupaika, mida samuti ei puututa. Soomets täpsustas, et nii aegjätkne, harvendus- kui lageraie teostatakse masinraienä: “Reaalsuses tähendab see seda, et kõigepealt tulevad nendele lankidele saemehed, kes teevad ära selle alusmetsa madalama võsa. Seejärel harvesteriga langetatakse ja järgatakse.”

“Meie soov oleks, et te üldse ei puutuks seda metsa,” ütles kuulajate seast Tammneeme küla elanik Marit Kolk. “Puitu me kõik tarbime ja selle jaoks me peame puid raiuma. Sellist moodust, kuidas saada puitu ilma puid raiumata, veel keegi kahjuks leiutanud ei ole,” vastas Kolgile Soomets.

“Äkki me saaksime raietööd natuke edasi lükata, et saaks see aastagi veel kukeseened kätte,” arvas Padisel elav Hannela Habakuk-Trubok. “Kui me tuleme siin tegema raietööd hilissügisel kui kõige pehmemal ajal, siis suure tõenäosusega järgnevad sellele pinnasekahjustused,” ei pooldanud Soomets venitamist. [...]

“Kui te majandaksite säästlikumalt, siis te saaksite aeglasemalt raha kätte,” arvas RMK tegevuse kohta Klooga aleviku elanik Risto Bakhoff. [...]

“Meil on siin samas metsas Kallaste talu, kes terve suvi läbi korraldab kontserte. See raietee jääb nende juurdepääsutee juurde,” muretses Lääne-Harju vallavolikogu esimees Külli Tammur. “Padise klooster on taas avatud. Me üritame promoda kloostri taga metsas turismi,” lisas Tammur. [...]

Praaker Kalle Meier rõhutas nüüd sarnaselt Soometsale vajadust raiega varakult alustada: “Mida kaugemale sügisesse me raie lükkame, seda pikemaks ajaks siia oksahunnikud jäävad, sest nad ei kuiva ju ära.”

RMK teavituskooosolekul kirjeldatud sündmused näitavad selgelt, et RMK ei arutle kohalike elanikega metsa majandamise võimaluste üle, vaid vastab kohalike argumentidele kas ebamäärase keerutamise (“Puitu me kõik tarbime ja selle jaoks me peame puid raiuma. Sellist moodust, kuidas saada puitu ilma puid raiumata, veel keegi kahjuks leiutanud ei ole.” etc) või lihtsalt vaikimisega.

Ükski kohalike elanike argumentidest Padise metsade puhkemajanduslike ja rekreatiivsete väärtuste kohta pole olnud RMK jaoks piisav, et eelnevalt metsamajandusorganisatsiooni siseringis kokku pandud kavas kohalikega kompromissikohtasid otsida. Ehkki Padise elanikud toonitavad, kui oluline on kõnealune mets piirkonna elanike rekreatsiooniks, koriluseks, puhkemajanduse arendamiseks jms, mis kogu valla elule vaid kasuks saab tulla, jääb igasugune dialoog RMK poolt tulemata. Seni on RMK esindajad avaldanud vaid kärsitult soovi raietega kiirustada, tehes need täpselt sellises mahus ja viisil, nagu eelnevalt organisatsiooni siseringis kokku on lepitud.

EMA-le ütlosti andnud kohalik elanik ütles toimunud teavituskoooleku kohta kokkuvõtvalt: “Ei käidud asja arutamas, aga tehti teatavaks, mis tegema hakatakse.” Sama arvamust on meie ühendusele väljendanud ka teised kogukonna liikmed, kes on pöördunud abi leidmiseks meie organisatsiooni poole, soovides Padise valla metsade rekreatiiv- ja puhkefunktsioonide säilimist.

Eeltoodust johtuvalt palume Lääne-Harju vallavalitsusel ja vallavolikogul teadvustada oma rolli kohalike elanike õiguste hoidmisel ja kaitsel. Vald saab seada omavalitsuse territooriumil asuvatele metsadele põhjendatud majandamispiiranguid metsade rekreatiivsete ja ökoloogiliste funktsioonide säilitamiseks. Kuna kõnealused metsad on suure avaliku huviga alad, siis peab vald seisma oma elanike õigustatud ootuste eest, seistes rekreatiivse elukeskkonna säilimise eest. Kuna RMK soovib raietega alustada juba augustis või septembris, siis peab vald tegutsema võimalikult kiiresti, hoidmaks ära kahju tekitamist vallale ja valla elanikele.

Kompromissikohta RMK kui metsamajandaja soovide ja kohalike elanike rekreatiivsete ootuste ning vajaduste vahel võiks otsida valikraiate tegemisest ehk üksikute puude häiludena välja raiumisest, majandades valla metsasid püsimeetsana. Püsimeetsana majandamise all mõistetakse siinkohal metsade pidevat majandamist ilma lõppraieta. Majandustegevust teostatakse vajaduse ja võimaluste järgi väikestes mahtudes ning maastikku sobituvate, rekreatiivsete ja ökoloogilisi väärtusi võimalikult vähe kahjustavate raiehäiludena. Puidu järeltöötlemiseks tuleks soodustada kvaliteetset, lokaalset väärimist, majandamises aga metsa looduslikku uuenumist.

Männikud on püsimeetsana majandamiseks eriti sobilikud, kuna valikraietega ei tekitata juurepessu kahjustuste ohtu nagu kuusikutes. Lisaks sellele on männid äärmiselt pikaajalised puud, mis võimaldab kasvatada kvaliteetset tüvepuitu, varudes puitu metsast väikestes kogustes, nii et säilib ka metsa rekreatiivne ilme ja ökoloogiline tasakaal. Väiksemaid puidukoguseid saab kompenseerida varutavale toorainele sellevõrra suuremat väärimisastet taotledes, näiteks mööbli-, paadiehituse vms puidutööstuses. Pidevaid töökohti pakkuv lokaalne püsimeetsandus ja puiduväärimine pakuks ühtlasi stabiilseid töökohti ja majandamisvõimalusi, kahjustamata samal ajal kohalike elukeskkonda.

Käesolevaga teeme ettepaneku korraldada Lääne-Harju vallavalitsuse ja vallavolikogu esindajate, kohalike elanike ja Eesti Metsa Abiks ühenduse vahel kohtumine Lääne-Harju valla kultuurikeskuse Padise rahvamajas eelistatavalt juba käesoleva ehk juuni kuu jooksul. Kohtumisel soovivad kohalikud elanikud koostöös EMA koordinaatoritega selgitada kohalikele omavalitsusele vallametsade rekreatiivset väärtust ja puhke- ning virgestusfunktsioonide hoidmise vajadust.

Vallavalitsus peab täitma oma kohust kohalike elanike õiguste eest seisjana, seades RMK metsamajandamiskavadele põhjendatud piiranguid, et ei kahjustataks metsade rekreatiivset

ning kaitsefunktsioone. Toonitame vajadust tegutseda kiiresti, kaitsmaks kohalike elanike õigusi ja valla elukeskkonda.

Lugupidamisega

/allkirjastatud digitaalselt/

Linda-Mari Väli
MTÜ Eesti Metsa Abiks
juhatuse liige